

Commission d'évaluation : Réalisation du 27/11/2024



# Boulevard du Mercantour (06)



**MOA**

**Architecte**

**BE Technique**

**AMO QEB**

**Contrôle  
technique**

**ADIM**

**Babel Architecture et  
urbanisme  
Jean-Pierre SAUVAN**

**OTEIS**

**SLK Ingénierie**

**Qualiconsult**

# Les acteurs du projet

## Maitrises d'ouvrage et maitrise d'œuvre

MAITRISE D'OUVRAGE et ASSISTANT QE

MAITRISE D'OUVRAGE

**ADIM COTE D'AZUR**  
(06)



AMO QEB

**SLK INGENIERIE** (06)



UTILISATEURS/  
GESTIONNAIRE

**VCSP Bâtiment**  
France

UTILISATEURS/  
GESTIONNAIRE

**SCI Mercantour**

MAITRISE D'ŒUVRE ET ETUDES

ARCHITECTE

**Babel Architecture**  
et Urbanisme (06)



ARCHITECTE

**Jean-Pierre SAUVAN** Architecte  
(06)



BE TC et Fluides

**OTEIS** (06)



BE VRD

**SETEC GL Ingénierie**  
(06)



BUREAU DE CONTRÔLE ET SPS

BE STRUCTURE/ TECHNIQUE/  
PERFORMANCE DURABLE

**VCF Management**  
(06)



ACOUSTIQUE

**TPFI** (06)



SPS

**QUALICONSULT** (06)



BUREAU DE CONTROLE

**QUALICONSULT** (06)



# Les acteurs du projet

## Entreprises travaux

TERRASSEMENT

SOTECO (06)

GROS ŒUVRE/ ENTREPRISE  
GENERALE

DUMEZ (06)



FACADES - BARDAGES

GFC (06)



ETANCHEITE

SUD ETANCHE (06)

MENUISERIES EXTERIEURES

TECAMVER (83)



SERRURERIE

SARVADON(06)

SARVADON

CLOISON / DOUBLAGE

LOGIPLAK (06)

MENUISERIES INTERIEURES

A&amp;B (06)

PEINTURES

EUROBAT NTR(06)

REVETEMENTS DE SOLS

DUMEZ (06)



AMENAGEMENTS PAYSAGERS

ART ET PAYSAGES  
(06)

VRD

GETAM (06)

ELECTRICITE / CFO-CFA

Jean Graniou

GRANIOU &  
MONTELEC  
(06)

CVC PLOMBERIE

ACOTHERM (06)



ASCENCEUR

KONE (06)



SUPERVISION CHANTIER

QUALISTEO (06)



# Enjeux Durables du projet



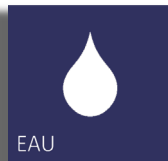
## Enjeu 1 : Insertion dans le site

- Identifier un programme dont l'usage soit compatible avec la situation
- Trouver une solution pour mettre à distance et protéger l'opération des activités de concassage de matériaux
- Mettre en œuvre une approche bioclimatique avec la contrainte de la forme du terrain et de l'activité bruyante au Sud
- Réintroduire une diversité écologique sur ce terrain



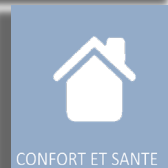
## Enjeu 2 : Démarche écoresponsable

- Mettre en œuvre une démarche de réemploi des matériaux de démolition
- Choix d'éco-matériaux locaux pour s'inscrire dans démarches BDM et Ecovallée Qualité
- Gestion du chantier écoresponsable sur toutes les thématiques



## Enjeu 3 : Sobriété

- Choix des équipements énergétiques et sanitaires les plus intéressants/ consommations de ressources Energie et Eau



## Enjeu 4 : Confort d'usage

- Proposer un cadre de travail confortable et agréable pour les futurs usagers en particulier les salariés VINCI Construction France



## Enjeu 5 : Insertion sociale

- Intégrer des personnes en situation d'insertion dans le chantier

# Le projet dans son territoire

➔ **Opération tertiaire située à Nice au cœur de l'Ecovallée**



# Le terrain et son voisinage

- ➔ Friche désaffectée avec un terrain très étroit encadré par des voies structurantes (202, A8 et 202 bis) et une activité de concassage et production de granulats

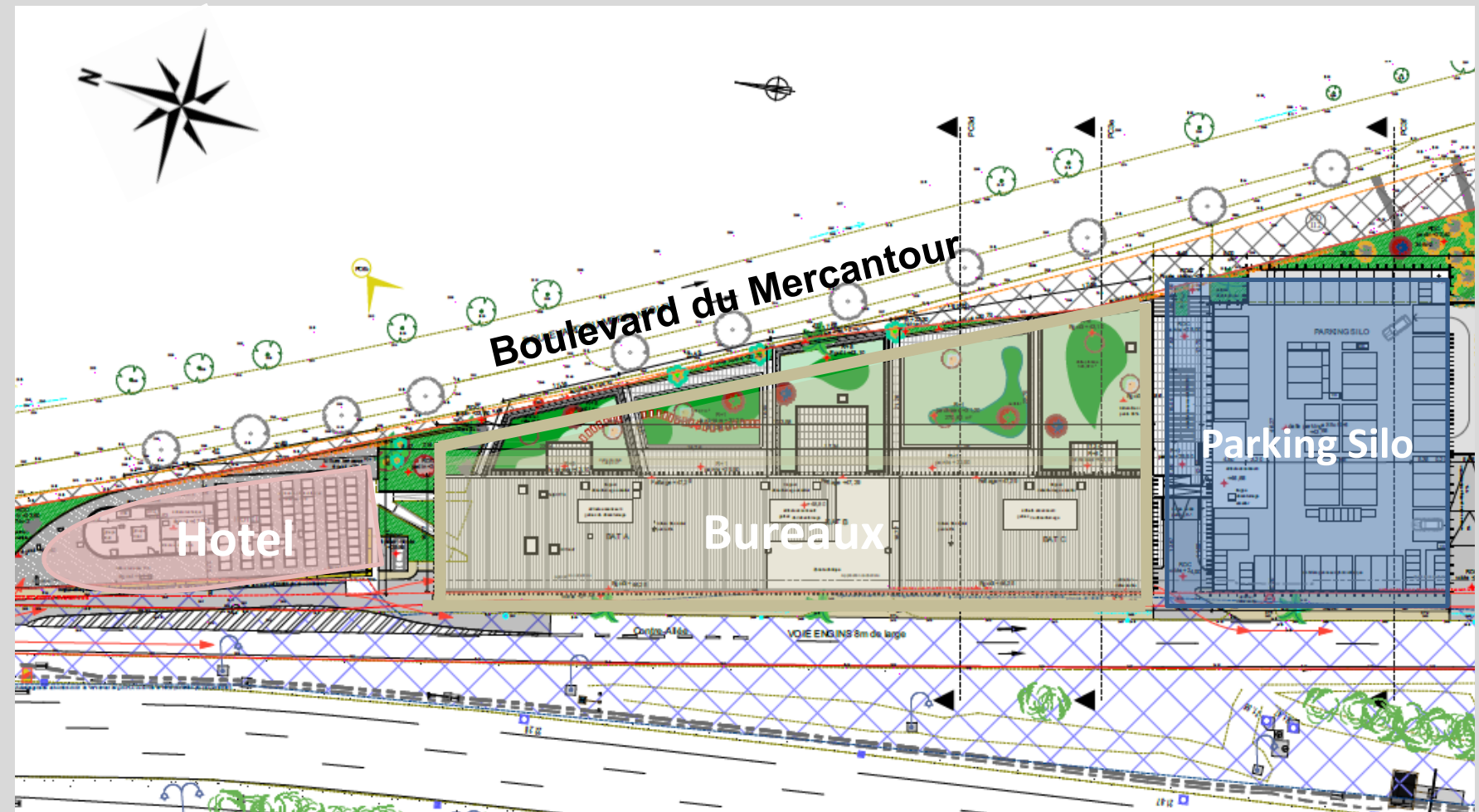


# Le terrain et son voisinage

- ➔ **Friche désaffectée avec un terrain très étroit encadré par des voies structurantes (202, A8 et 202 bis) et une activité de concassage et production de granulats**



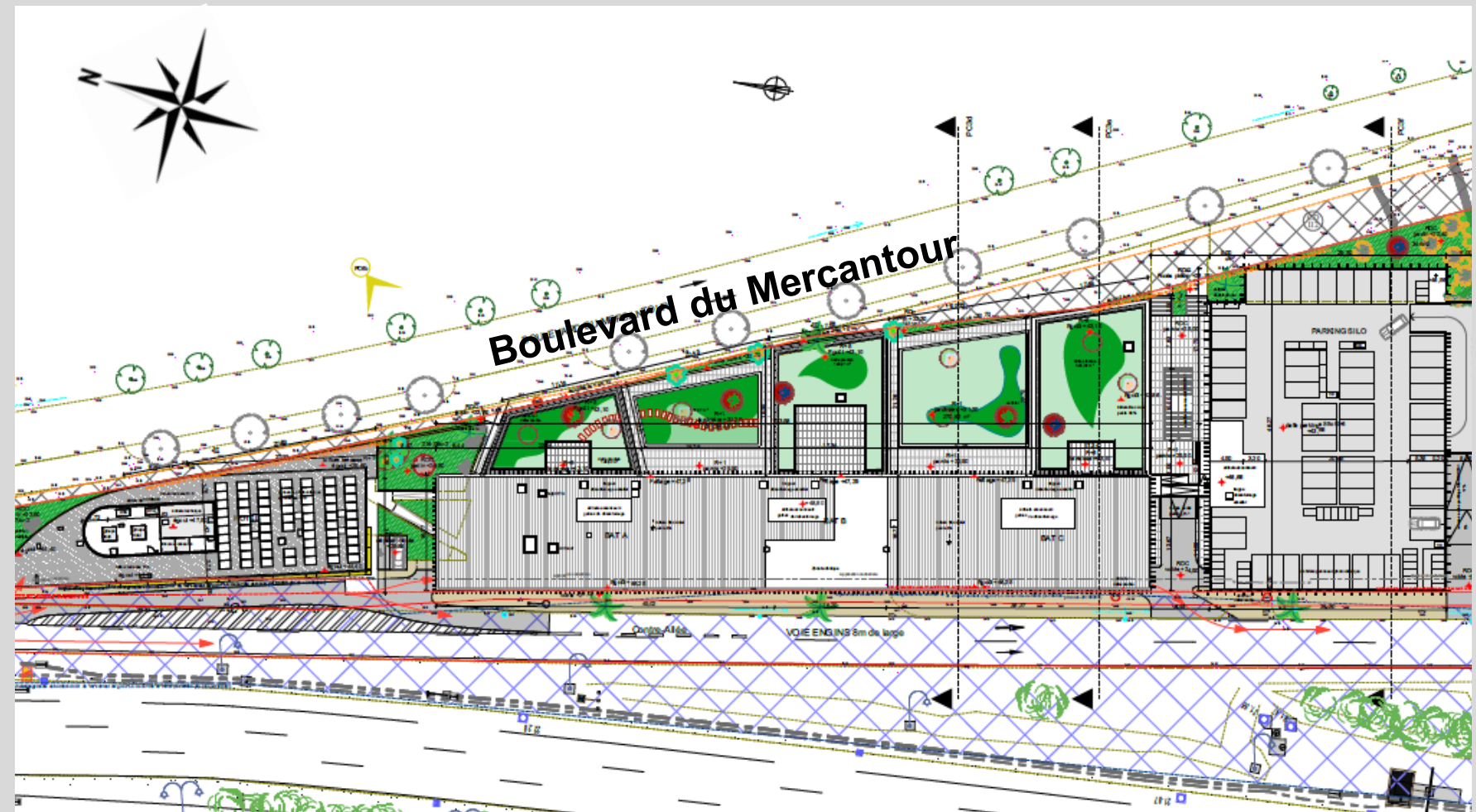
# Plan masse



Concassage



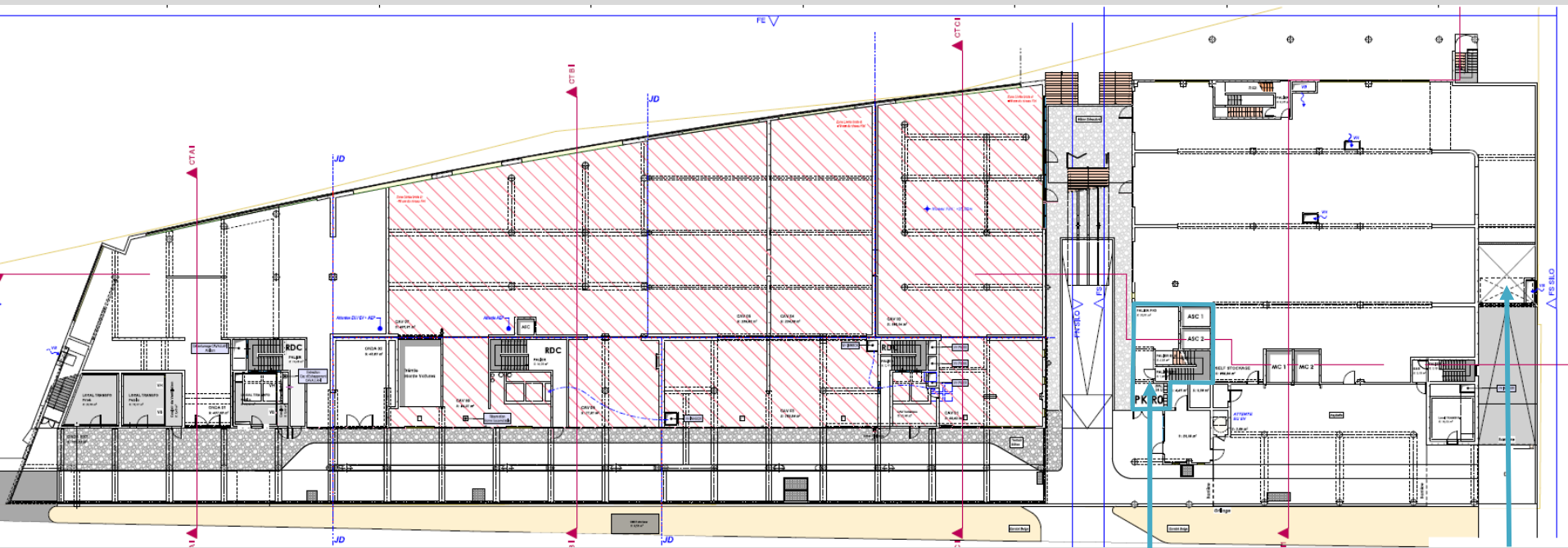
# Plan masse



Concassage

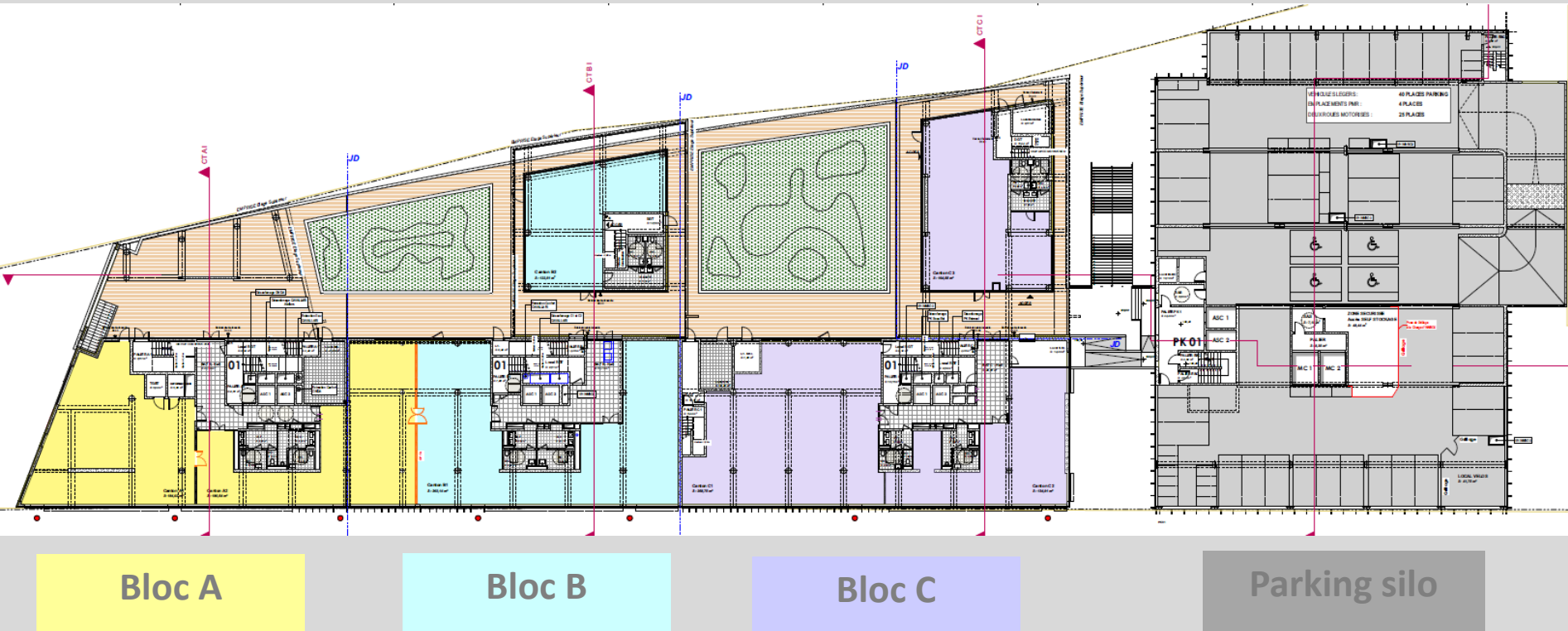
# Plan de niveaux

## RDC : Concessionnaires automobiles



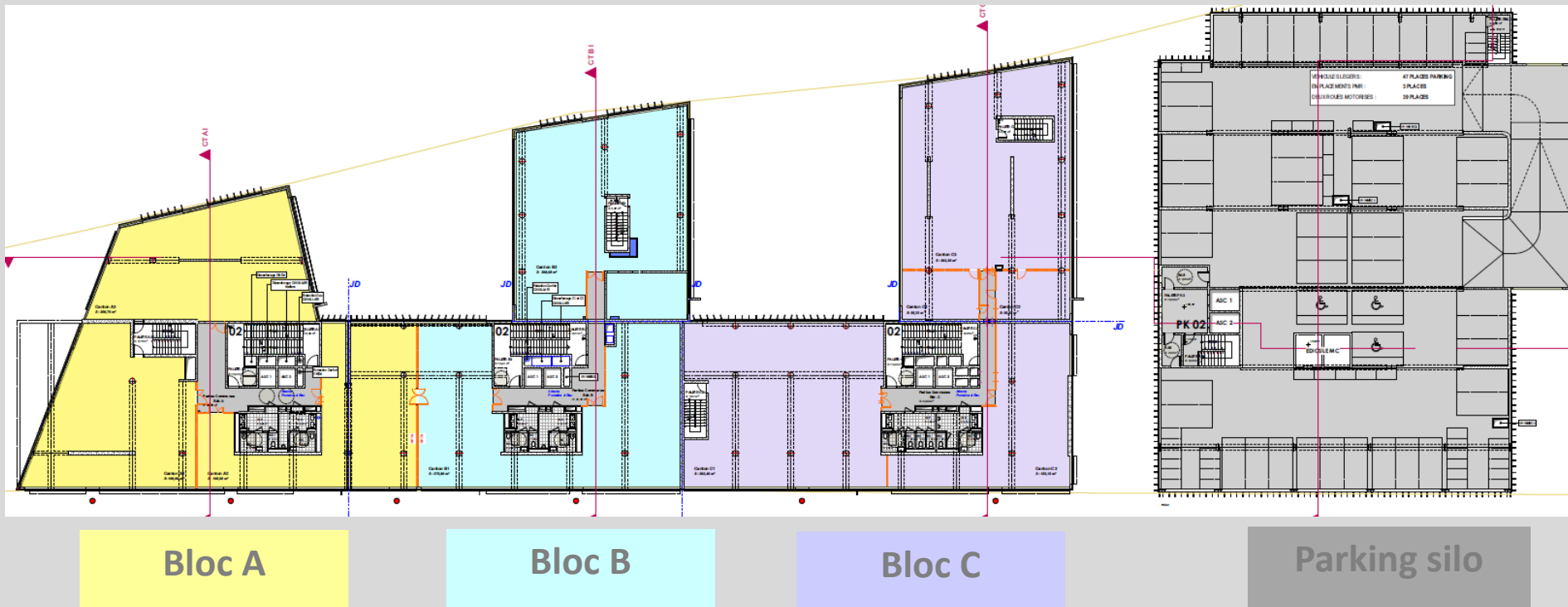
# Plan de niveaux

R+1



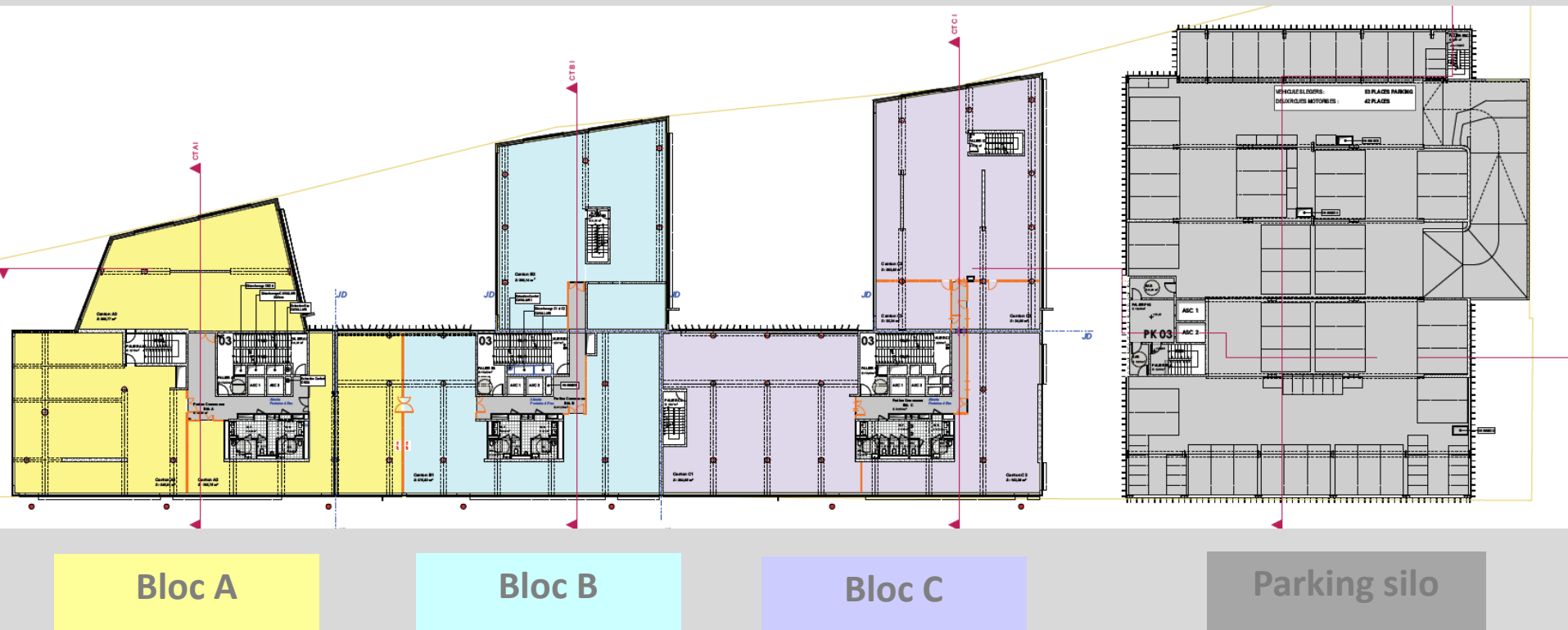
# Plan de niveaux

## R+2



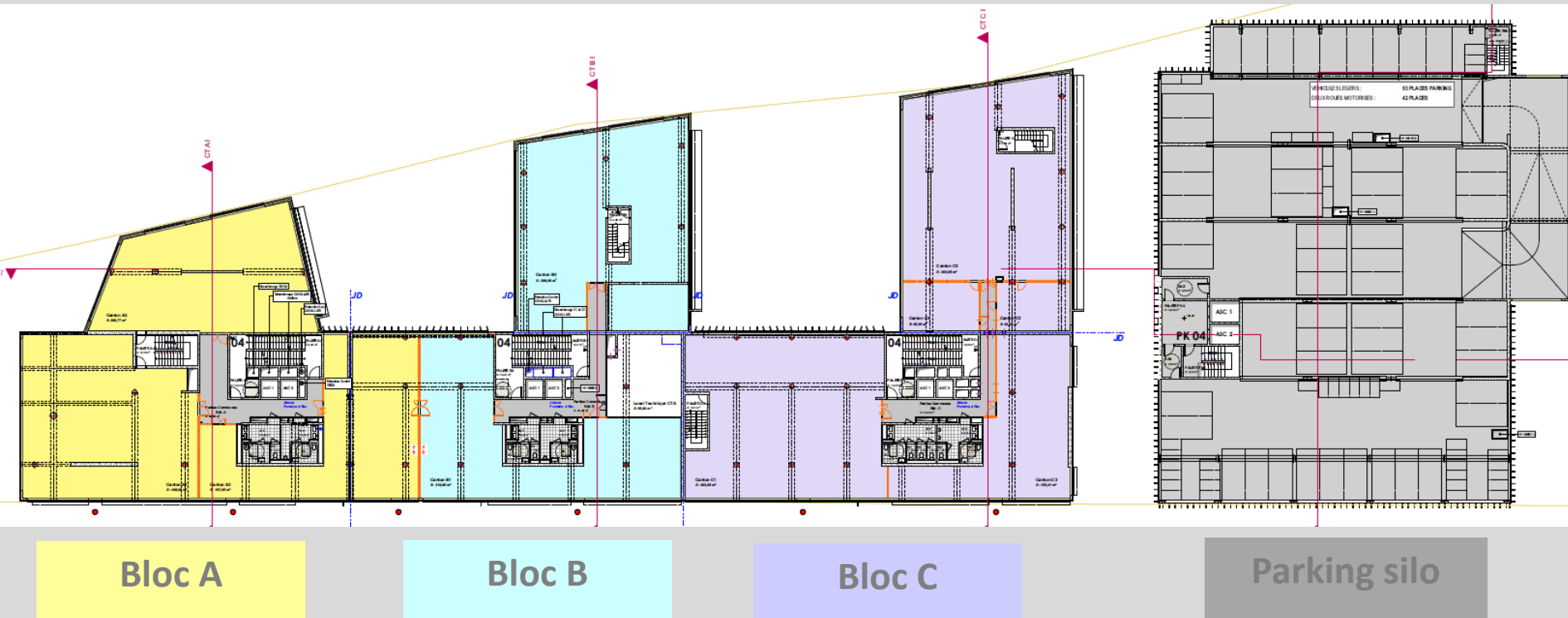
# Plan de niveaux

## R+3



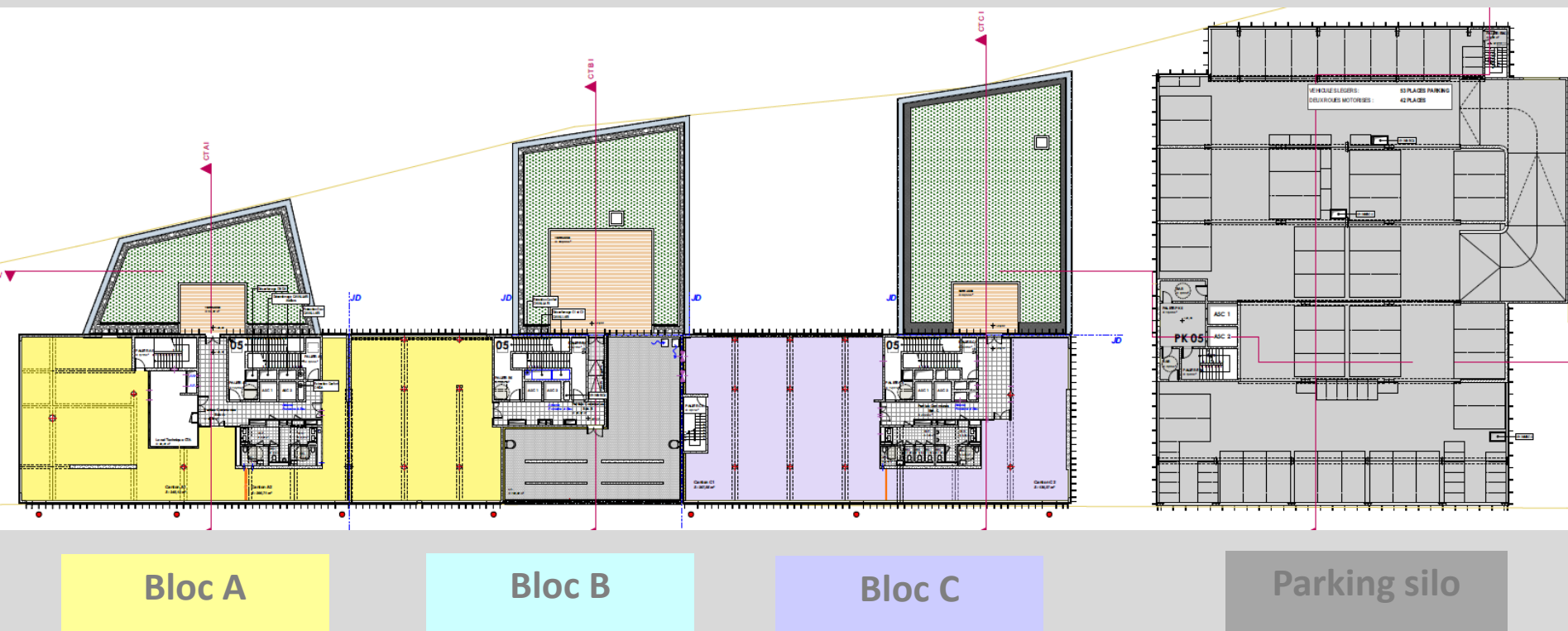
# Plan de niveaux

## R+4

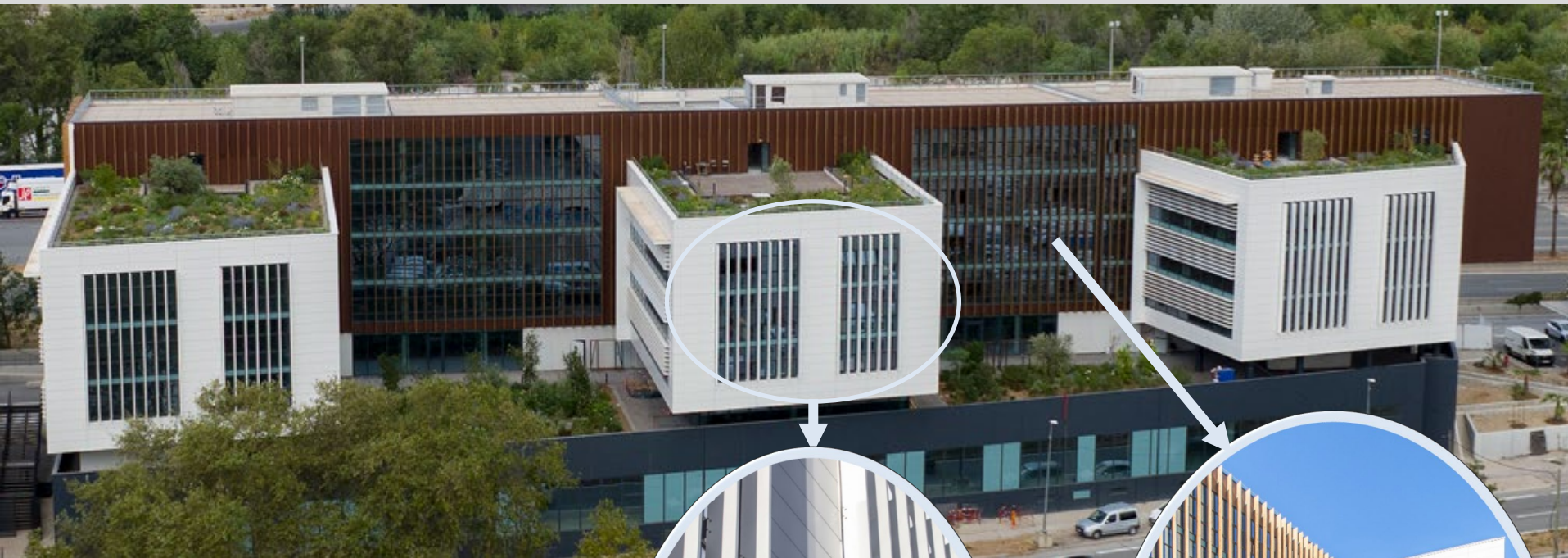


# Plan de niveaux

## R+5

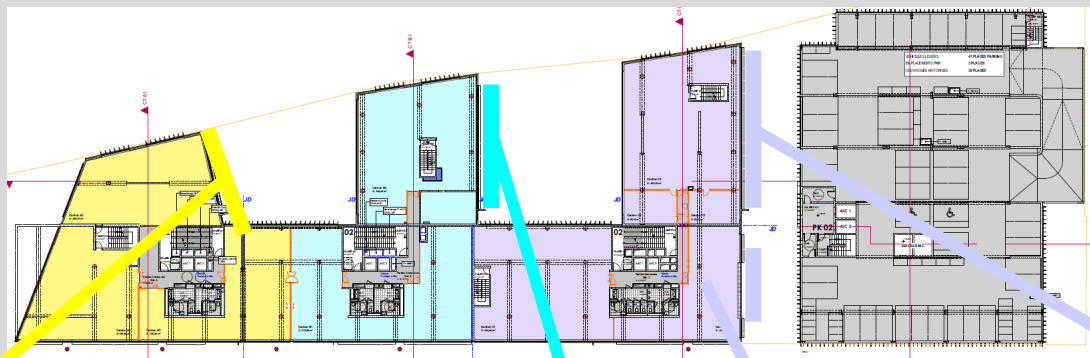


# Façades Est





# Façades Sud



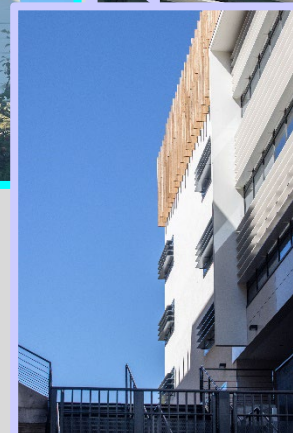
**Bureaux Bloc A**



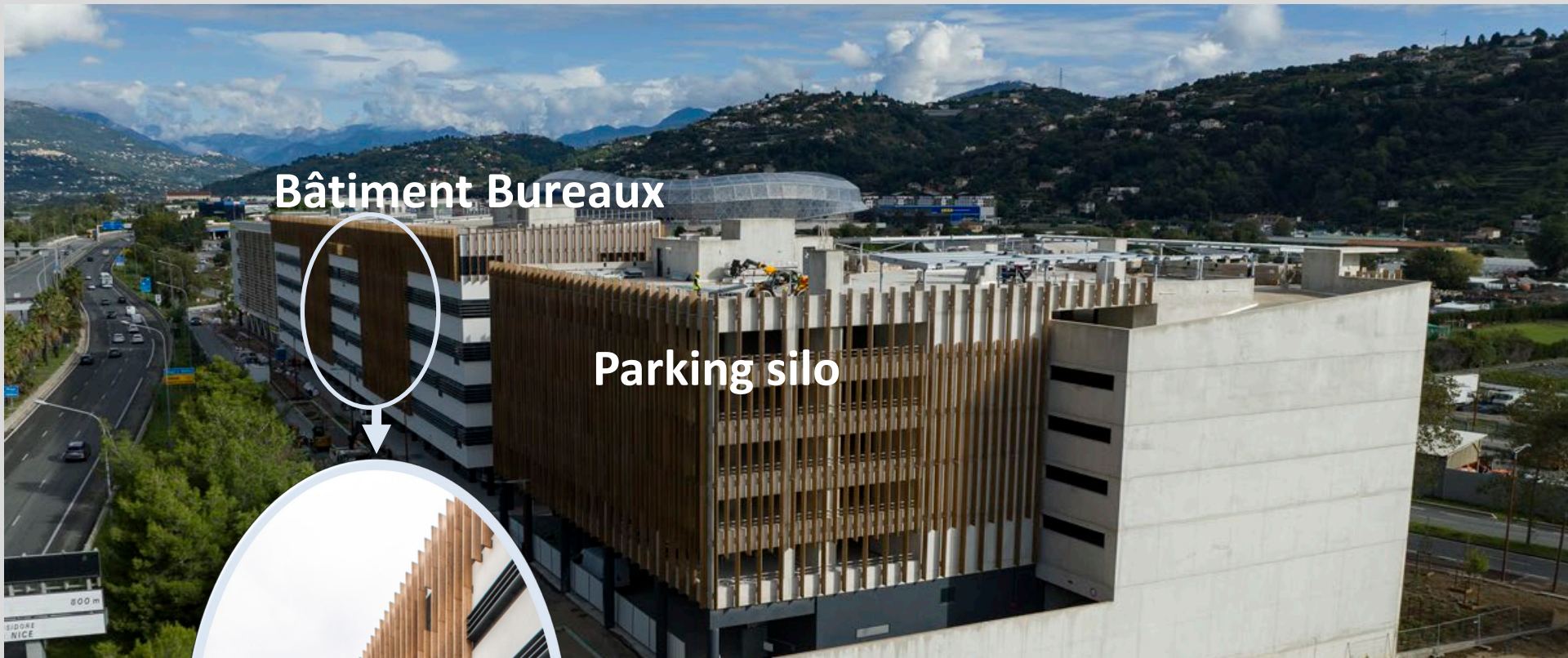
**Bureaux Bloc B**



**Bureaux Bloc C**



# Façades Ouest

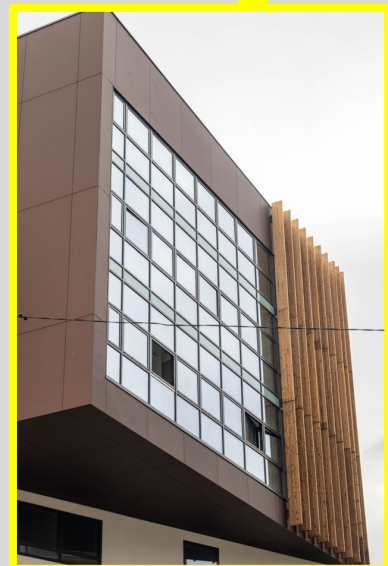
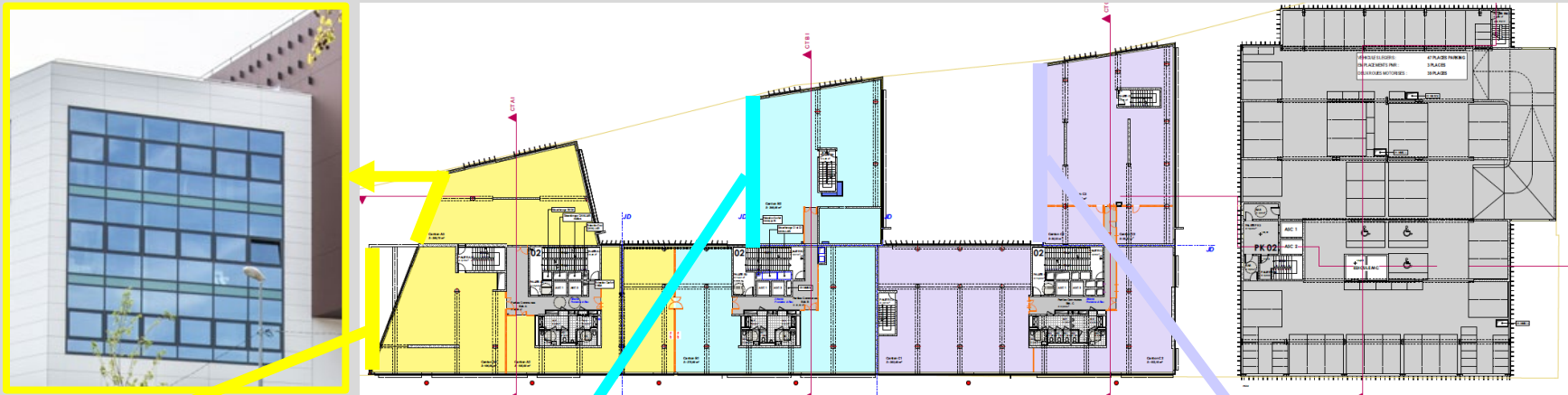


Bâtiment Bureaux

Parking silo



# Façades Nord



**Bureaux Bloc A**



**Bureaux Bloc B**

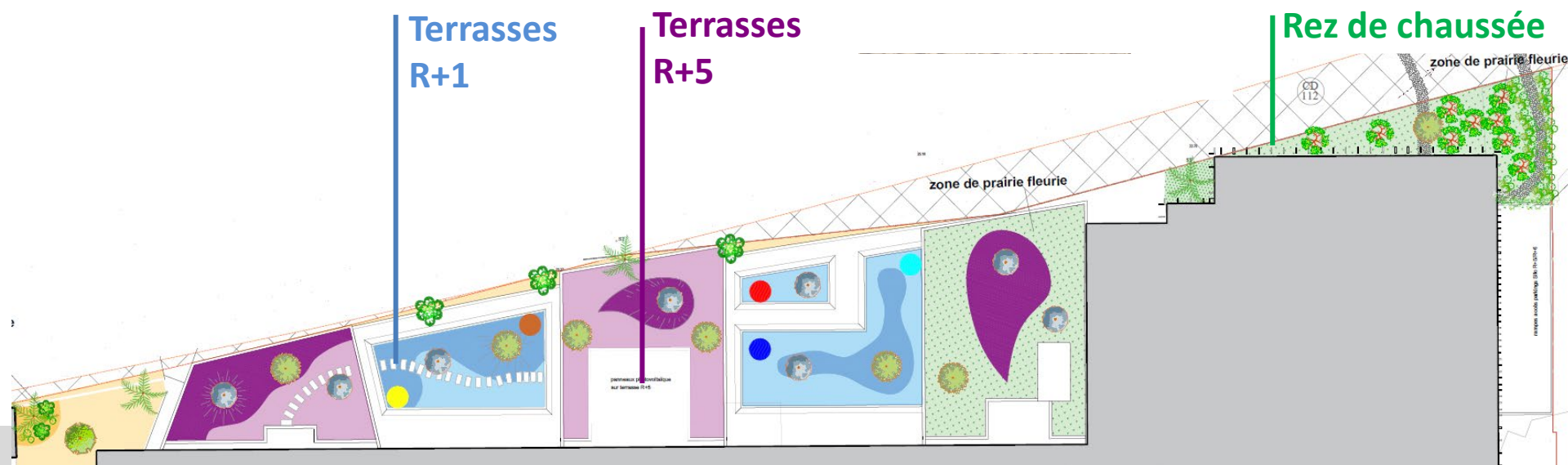


**Bureaux Bloc C**

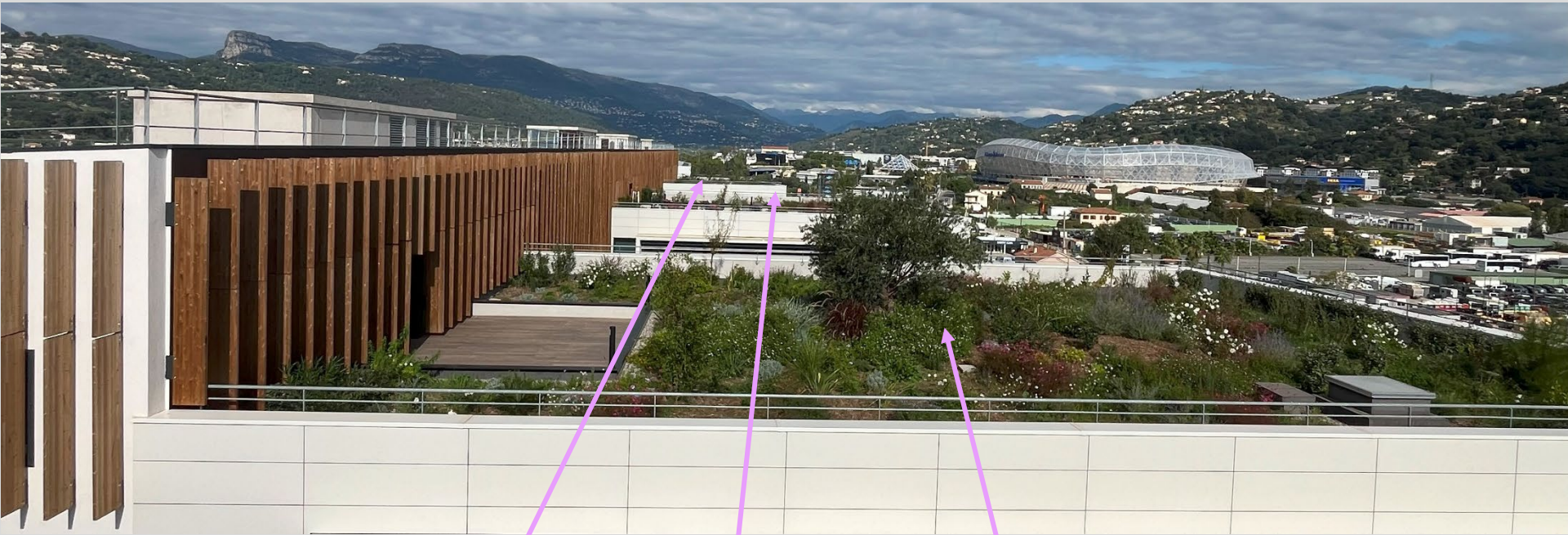
# Plan masse paysager

- ▶ **SURFACES D'ESPACES VERTS GÉNÉREUSES : 26% de la surface de la parcelle** (5 896m<sup>2</sup>) - Espaces de pleine terre contraints et compensés par une végétalisation généreuse de terrasses en R+1 et R+5 (au total 1 160m<sup>2</sup> de surfaces végétalisées en terrasses)
- ▶ **DIVERSITÉ VÉGÉTALE : Plus de 50 espèces différentes** et **51% d'espèces indigènes**
- ▶ **MAJORITÉ D'ESPÈCES ATTRACTIVES POUR LES INSECTES POLLINISATEURS : 78% des espèces plantées attractives pour les pollinisateurs**
- ▶ **HABITATS À FAUNE : Implantation de nombreux habitats à faune**
- ▶ **ECLAIRAGES EXTÉRIEURS : Favorables à la vie nocturne** (programmation extinction 23 h –7h et interrupteur crépusculaire - Température de couleur inférieures à 3000 °K, Flux vers le bas) **y compris pendant le chantier!**

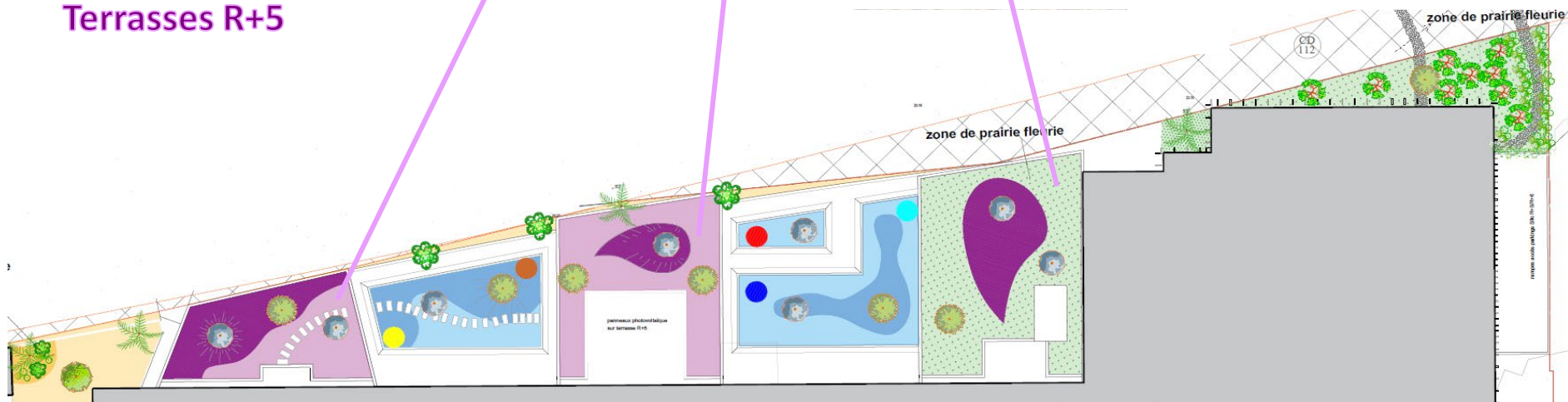
Non  
valorisés  
Grille  
BDM



# Plan masse paysager



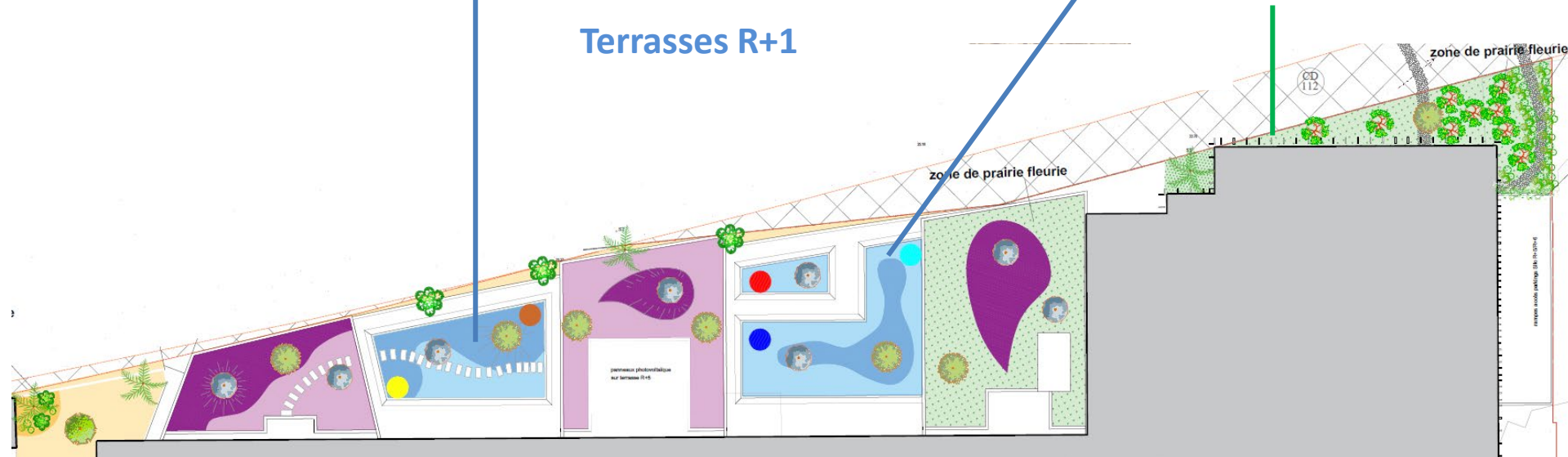
## Terrasses R+5



# Plan masse paysager



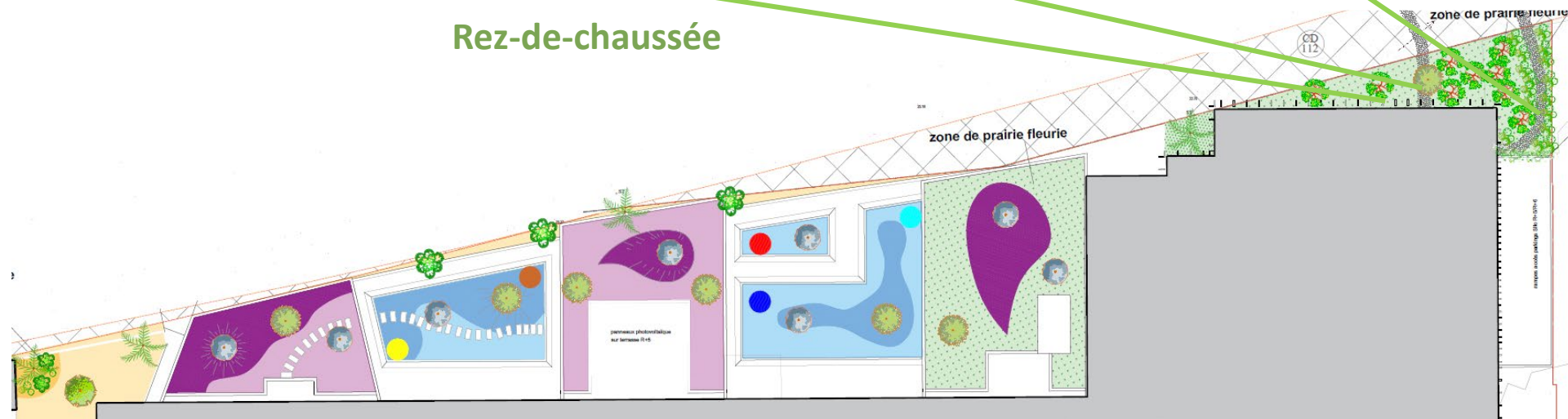
Terrasses R+1



# Plan masse paysager



Rez-de-chaussée



# Aménagement paysager Rez-de-chaussée

## Bosquet d'arbres



\* Chêne vert  
(*Quercus ilex*)



\* Sorbier des oiseleurs  
(*Sorbus aucuparia*)



\* Lentisque pistachier  
(*Pistacia lentiscus*)



Brachychiton à feuilles d'érable  
(*Brachychiton acerifolius*)

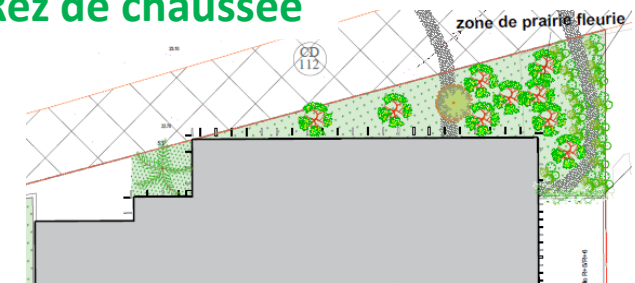


\* Sureau noir  
(*Sambucus nigra*)



\* Arbousier  
(*Arbutus unedo*)

## Rez de chaussée



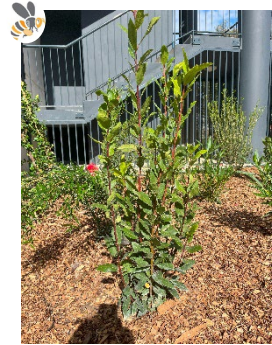
\* Indigène

\* Attractive pollinisateurs



# Aménagement paysager Rez-de-chaussée

## Plantes méditerranéennes



\* Laurier tin  
(*Viburnum tinus*)



\* Myrte commun  
(*Myrtus communis*)



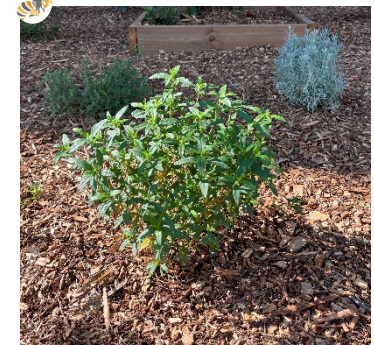
\* Filaire à feuilles étroites  
(*Phylliera angustifolia*)



\* Ciste à feuilles de sauge (  
*Cistus salvifolius*)

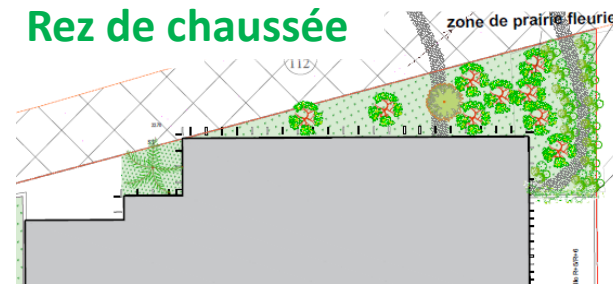


\* Ciste de Montpellier  
(*Cistus Monspelienis*)



\* Ciste pourpre  
(*Cistus x purpureus*)

## Rez de chaussée



\* Indigène

\* Attractive  
pollinisateurs

## Plantes méditerranéennes



\* Immortelle  
(*Helychrisum italicum*)



\* Thym serpolet  
(*Thymus Serpillum*)



\* Romarin officinal  
(*Rosmarinus officinalis*)



\* Euphorbe arbustive  
(*Euphorbia Characias*)



Pittosporum  
(*Pittosporum tobira nana*)

# Aménagement paysager Rez-de-chaussée

## Prairie fleurie – Fleurs sauvages



\* Trèfle rampant  
(*Trifolium repens*)



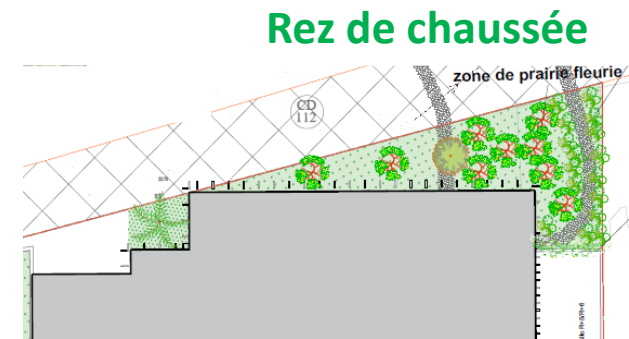
\* Paquerette  
(*Bellis perennis*)



\* Corbeille d'argent  
de crimée  
(*Cerastium tomentosum*)



\* Gypsophile rampante à  
fleurs blanches  
(*Gypsophila repens*)



\* Indigène

\* Attractive  
pollinisateurs

## Prairie fleurie - Graminées



\* Cheveux d'Ange  
(*Stipa tenuifolia*)



\* Herbe à Eléphant  
(*Miscanthus*)



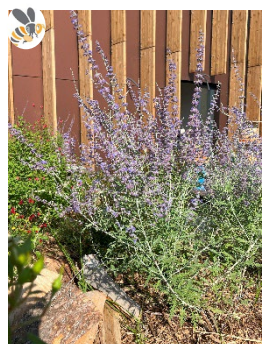
\* Laiche (Carex)  
(*Carex Buchananii*)



\* 15. Fétuque glauque  
(*Festuca glauca*)

# Aménagement paysager R+1 & R+5

## Plantes aromatiques méditerranéennes



Lavande d'Afghanistan  
(*Perovskia atriplicifolia*)



\* Lavande vraie  
(*Lavandula angustifolia*)



\* Thym serpolet  
(*Thymus Serpillum*)



\* Romarin officinal  
(*Rosmarinus officinalis*)



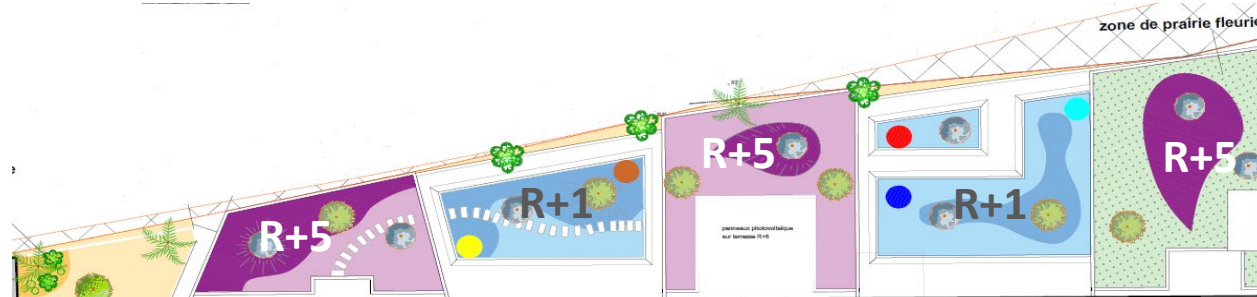
\* Romarin d'Australie  
(*Westringia fruticosa*)



\* Sauge des prés  
(*Salvia pratensis*)



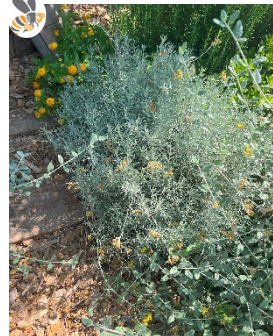
\* Menthe à chat  
(*Nepeta Cataria*)



\* Indigène

Attractive pollinisateurs

## Plantes méditerranéennes



\* Immortelle  
(*Helychrisum italicum*)



\* Ciste de Montpellier  
(*Cistus Monspelienis*)



\* Filaire à feuilles étroites  
(*Phylliera angustifolia*)



\* Myrte commun  
(*Myrthus communis*)



\* Laurier sauce  
(*Laurus nobilis*)



Pittosporum  
(*Pittosporum tobira nana*)

# Aménagement paysager R+1 & R+5

## Plantes ornementales et arbres adaptés au climat méditerranéen



Lilas des indes  
(*Lagerstroemia indica*)



Laurier rose  
(*Nerium oleander*)



Gaura  
(*Gaura lindhelmeri*)



Agapanthe  
(*Agapanthus umbellatus*)



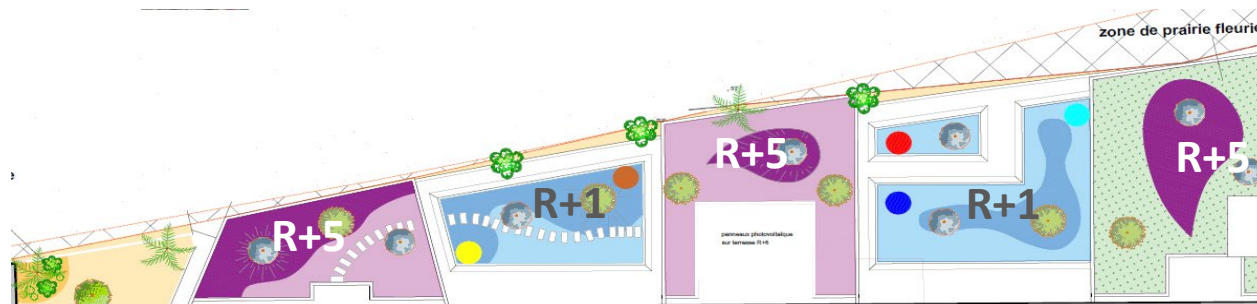
Loropétale  
(*Loropetalum Chinense*)



Tamaris de printemps  
(*Tamarix tetrandra*)



Grevillea  
(*Grevillea junipera*)



✿ Indigène

🐝 Attractive pollinisateurs

## Plantes exotiques



Lin de Nouvelle Zélande  
(*Phormium tenax*)



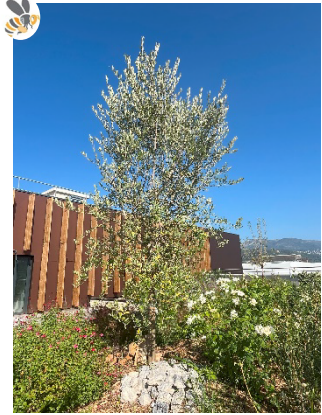
Palmier nain  
(*Chamaerops multistipe*)



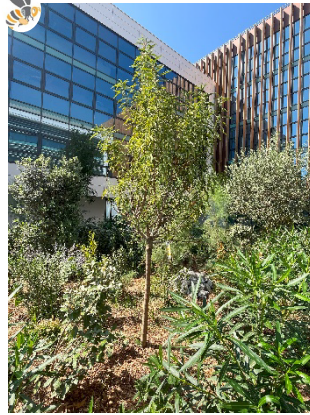
Herbe aux écouillons  
(*Pennisetum alopecuroides*)

# Plan masse paysager R+1 & R+5

## Arbres fruitiers



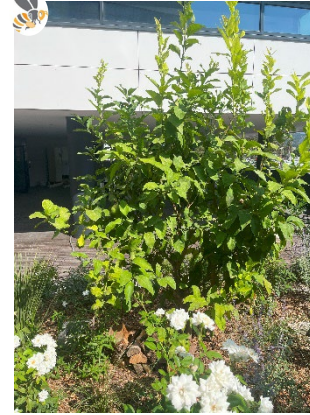
 **Olivier**  
(*Olea europaea*)



**Amandier**  
(*Prunus dulcis*)



**Pommier**  
(*Malus*)



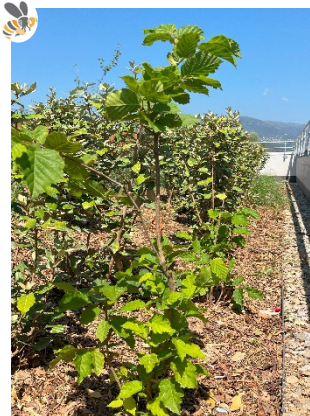
**Citronnier**  
(*Citrus limon*)




**Plaquemier**  
(*Diospyros kaki*)



**Néflier du Japon**  
(*Eryobotria Japonica*)



 **Noisetier**  
(*Corylus avellana*)



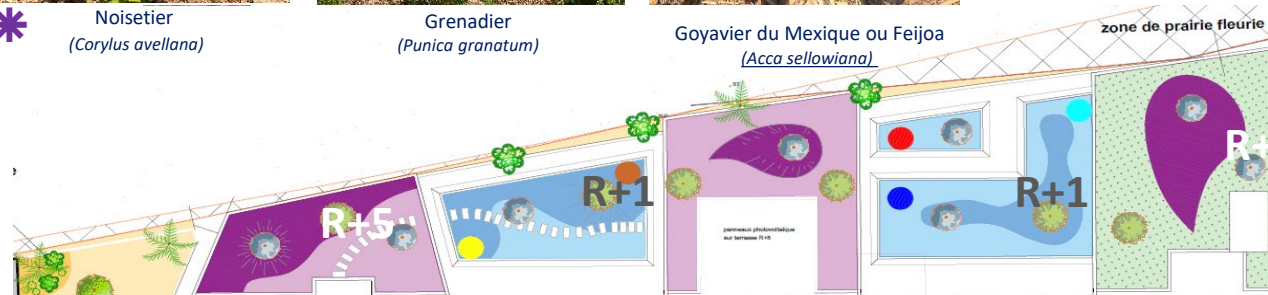
**Grenadier**  
(*Punica granatum*)



**Goyavier du Mexique ou Feijoa**  
(*Acca sellowiana*)

 **Indigène**

 **Attractive pollinisateurs**



# Plan masse paysager R+1 & R+5

## Arbres méditerranéens



\* Arbousier  
(*Arbutus unedo*)



\* Chêne vert  
(*Quercus ilex*)



\* Sureau noir  
(*Sambucus nigra*)

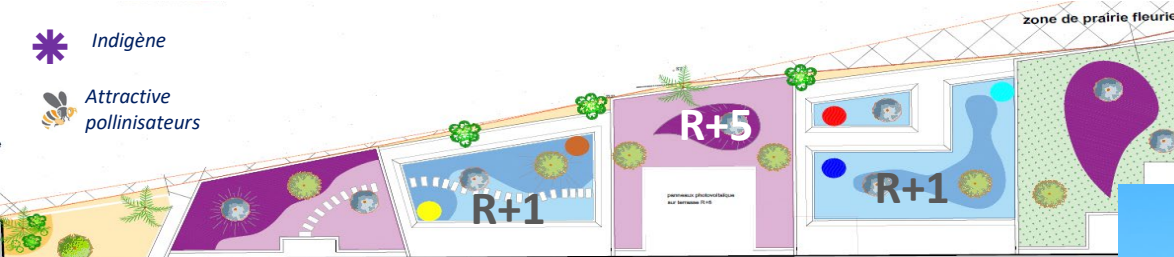


\* Laurier sauce  
(*Laurus nobilis*)



- \* Indigène
- \* Attractive pollinisateurs

zone de prairie fleurie



## Habitats à faune



# Fiche d'identité

## Typologie

- Bureaux

## Surface

- SRT : 10 489 m<sup>2</sup>
- SDP : 10 290 m<sup>2</sup>

## Altitude

- 22 m

## Zone clim.

- H3

## Classement bruit

- BR 3
- Catégorie CE2

## Bbio (neuf)

- Conception :  
Bbio = 120  
-28,7%/Bbio max =168

- Réalisation :  
Bbio = 109,5  
-34,8%/Bbio max =168

## Consommation d'énergie primaire (selon Effinergie)\*

- Conception :  
Cep= 58,7  
-55,5%/Cep max =132

- Réalisation :  
Cep= 60,2  
-54,4%/ Cep max =132

## Production locale d'électricité

- Sur parking silo non intégré dans RT

## Planning travaux Délai

- Début :  
Prévu : 01/2022 – Réel : 09/2021
- Fin :  
Prévu : 06/2024 – Réel : 10/2024
- Délai :  
Prévu : 30 mois – Réel : 37 mois

## COÛT RÉEL TRAVAUX\*

16 757 k€ H.T.

*(dont 92 k€ de démolition et 92 k€ de d'Espaces Verts)*

### HONORAIRES MOE

2 201 k€ H.T.

### AUTRES TRAVAUX

- VRD \_\_\_\_\_ 584 k€
- Parkings \_\_\_\_\_ 8 581 k€
- Fondations spéciales\_ 844 k€

### RATIOS\*

Avec démolitions et aménagements :

**1 625 € H.T. / m<sup>2</sup> de SdP**

Sans démolitions ni aménagements :

**1 607 € H.T. / m<sup>2</sup> de SdP**

*\*Travaux hors honoraires MOE, hors fondations spéciales, parkings, VRD...*



# Bétons bas carbone

## Béton Bas carbone sur 99% des bétons

Type de béton et utilisation	Ratio Emissions CO <sub>2</sub> kg/U	Valeurs de référence kg/U	% Réduction	Unité	Quantité	Emissions CO <sub>2</sub> en tonnes	Emissions CO <sub>2</sub> en tonnes – Référence CEM I	Emissions CO <sub>2</sub> évitées en tonnes
C30/37 XC1 - Radier	163	270	40%	m <sup>3</sup>	4250	693	1 148	-455
C25/30 XC2 - Planchers & Dalles	162	240	33%	m <sup>3</sup>	8630	1 398	2 071	-673
C30/37 XC1 - Planchers & Dalles	163	270	40%	m <sup>3</sup>	250	41	68	-27
C35/45 XD3 - Planchers & Dalles	229	310	26%	m <sup>3</sup>	109	25	34	-9
C25/30 XC3/ XF1 - Planchers & Dalles	176	270	35%	m <sup>3</sup>	129	23	35	-12
Horizontaux - Prédalles	24	24	0%	m <sup>2</sup>	3860	93	93	0
Poutres préfabriquées	28,1	28,1	0%	ml	875	25	25	0
C25/30 XC2 - Structure porteuse	160	240	33%	m <sup>3</sup>	4343	695	1 042	-347
C30/37 XC1 - Structure porteuse	163	270	40%	m <sup>3</sup>	415	68	112	-44
C35/45 XD3 - Structure porteuse	222	310	28%	m <sup>3</sup>	387,5	86	120	-34
C30/37 XC3/XF1 - Structure porteuse	174	270	36%	m <sup>3</sup>	945,5	165	255	-91
<b>TOTAL</b>						<b>3 310</b>	<b>5 002</b>	<b>-1 692</b>
<b>REDUCTION</b>								<b>-34%</b>
Dont Planchers et dalles							<b>3355</b>	<b>-1176</b>
								<b>-35%</b>
Dont Structure porteuse							<b>1 530</b>	<b>-517</b>
Dont Structure porteuse								<b>-34%</b>

## Retours d'expérience BETONS BAS CARBONE

- ➔ **Retour d'expériences n°1** : Le Béton Bas carbone est contraignant pour les préfabriqués car les formulations doivent être ajustées pour augmenter la résistance.
- ➔ **Retour d'expériences n°2** : La mise en œuvre de Béton Bas Carbone nécessite une évolution de la planification pour que le planning d'avancement de l'opération ne soit pas impacté par des temps de séchage plus longs que pour les bétons usuellement mis en œuvre. Pour cette opération, coulage des dalles très tôt le matin de manière à pouvoir lisser en fin de journée (passage de « l'hélicoptère », Lisseuse mécanique)

# Bétons bas carbone

## Les formulations Béton Bas Carbone : 80% CEM II et 20% Laitier ECOCEM

Composition générale	C25/30 XC1 80% Ciment II/ 20% Laitier		C25/30 XC3 80% Ciment II/ 20% Laitier		C25/30 XF1 80% Ciment II/ 20% Laitier		C30/37 XC1 80% Ciment II/ 20% Laitier		C30/37 XC3/XF1 80% Ciment II/ 20% Laitier	
	Type	Kg/m <sup>3</sup>	Type	Kg/m <sup>3</sup>	Type	Kg/m <sup>3</sup>	Type	Kg/m <sup>3</sup>	Type	Kg/m <sup>3</sup>
Ciment	CEMII/A	208	CEMII/A	224	CEMII/A	240	CEMII/A	208	CEMII/A	
Addition Bas Carbone	Laitier	52	Laitier	56	Laitier	60	Laitier	52	Laitier	
Ajout	Calcaire	60	Calcaire	118			Calcaire	85	Calcaire	
Sable	0/4	980	0/4	820	0/4	920	0/4	880	0/4	
Gravillons	6/16	520	6/16	560	6/16	560	6/16	560	6/16	
	16/22,4	320	16/22,4	350	16/22,4	350	16/22,4	350	16/22,4	
Adjuvant	Techno 348 Sika	2,86	Techno 348 Sika	3,08	Techno 348 Sika	3	Techno 348 Sika	2,34	Techno 348 Sika	
Eau efficace	-	165	-	164	-	164	-	165	-	
Eau d'apport	-	178	-	176	-	177	-	178	-	
Emissions CO <sub>2</sub> (Kg/m <sup>3</sup> )		<b>162</b>		<b>176</b>		<b>176</b>		<b>163</b>		<b>176</b>
Référence (Kg/m <sup>3</sup> )		<b>240</b>		<b>270</b>		<b>270</b>		<b>270</b>		<b>270</b>
Gain		<b>-33%</b>		<b>-35%</b>		<b>-35%</b>		<b>-40%</b>		<b>-35%</b>

## La provenance du Béton Bas Carbone : Localisation des centrales de production

Usine de production	LBN			LAFARGE			VICAT		
	Nice 202	Pont Jumeaux	Carros	Nice	Saint André	Vallauris	Nice	Antibes	Menton
Distance du chantier (km)	2,7	12,6	13,4	3,3	14,8	28,4	2,7	21,6	33,1
Quantités livrées (m <sup>3</sup> )	8 215,5	6 106,5	4 983,5						
	<b>43%</b>	<b>32%</b>	<b>26%</b>						

# Les matériaux biosourcés et avec recyclât

## INTERIEUR

Portes bois à âme pleine



Moquettes Polyester recyclé



Sols des plateaux de bureaux  
Lames moquette Flottex  
(Forbo)

Linoléum



# Les matériaux bruts

## INTERIEUR

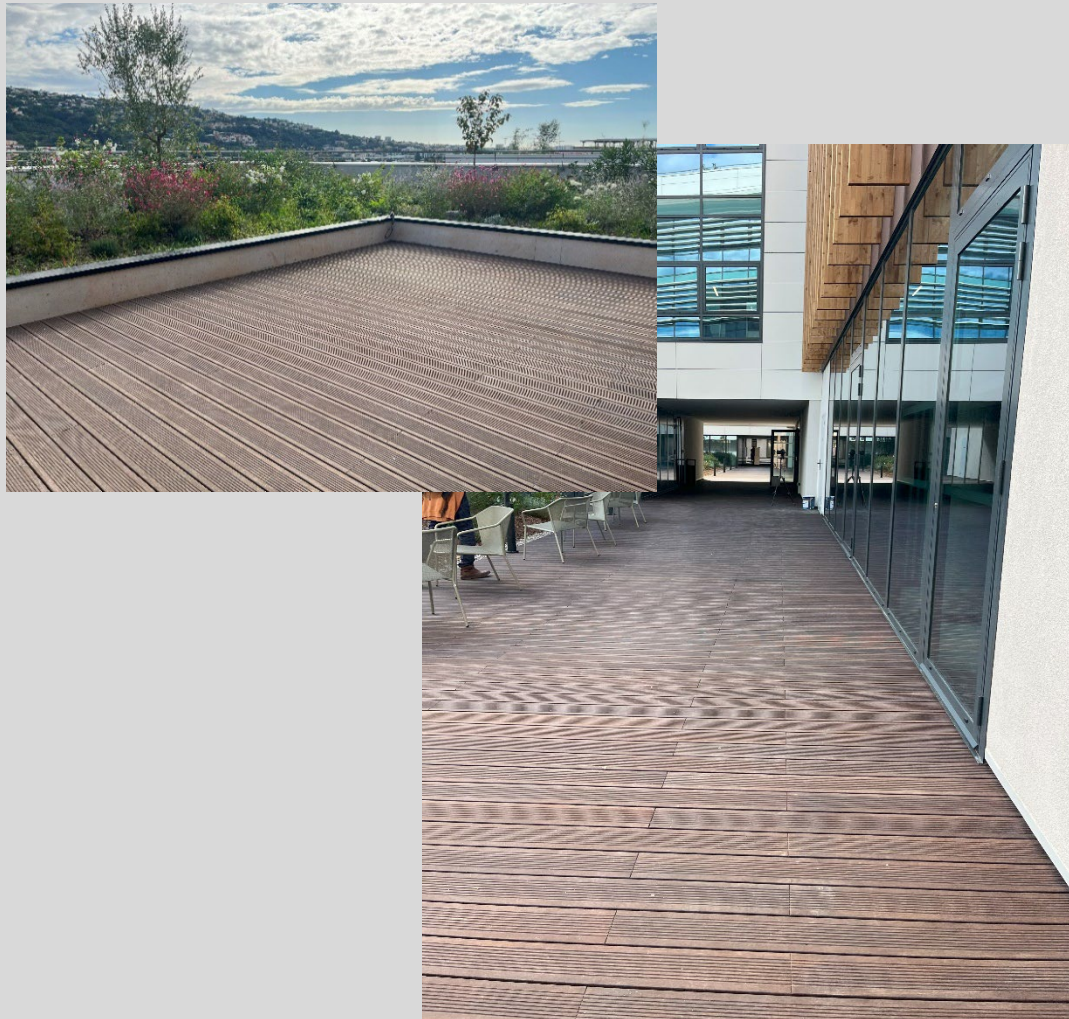
### Revêtements Béton brut



# Les matériaux biosourcés

## EXTERIEUR

### Terrasses en bambou



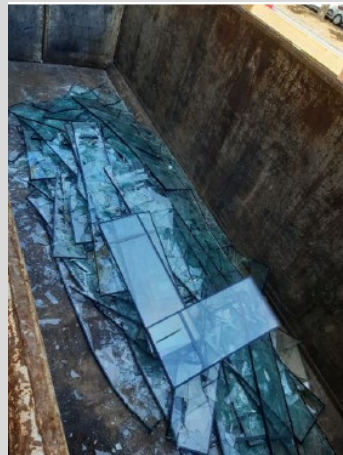
### Brises soleil et lames façades en Bois



Epicéa traité par autoclave sans chrome ni arsenic

# Les matériaux et équipements réemployés

- Dépose gracieuse de supports par les équipes de VINCI pour don des matériaux/ supports devant être démolis à l'association des sinistrés des vallées, aux upcyclers du Village des talents créatifs et l'association « Les weeks ends solidaires »
- Désassemblage des menuiseries pour recyclage des vitrages, des châssis ALU et des stores ALU
- Clauses d'insertion dans les marchés pour l'emploi de personnels en difficulté d'accès à l'emploi



# Les matériaux et équipements réemployés

## Remise en état d'un bungalow pour homme trafic



# Les matériaux et équipements réemployés

## Dépose propre de matériaux/ équipements pour don et réemploi



Dalles PVC



Tableaux  
électriques



WC, Cumulus et  
lave-mains



Gardes corps



Dalles de faux  
plafonds



Dalles de  
moquettes



Groupes de  
climatisation



Luminaire



INTERIEUR

# Les matériaux

Séparatifs pièces en ferrailage - Détournement



# Les dispositions en faveur de la durabilité

## Protections dans les zones à fort trafic/ revêtements résistants

### Hall- Batiment C



Sols :  
Carrelage NOVOCERAM 60x60  
Zen **U4 (Usure)** P4 E3 C1

### Etage R+5



Sols :  
Moquette FLOTTEX lames  
**U3S (Usure)** P3 E2 C2

### Sanitaires - Batiment C



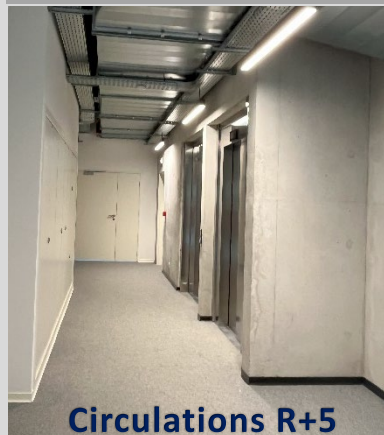
Sols :  
Carrelage NOVOCERAM 30x30  
Maxima sable  
**U4 (Usure)** P4 E3 C2  
Murs toute hauteur :  
Carrelage NOVOCERAM 30x60  
Maxima blanc

### Ascenseur Batiment C



Sols :  
Carrelage NOVOCERAM 60x60  
Zen **U4 (Usure)** P4 E3 C1

### Circulations R+5



Sols :  
Moquette FLOTTEX lames  
**U3S (Usure)** P3 E2 C2

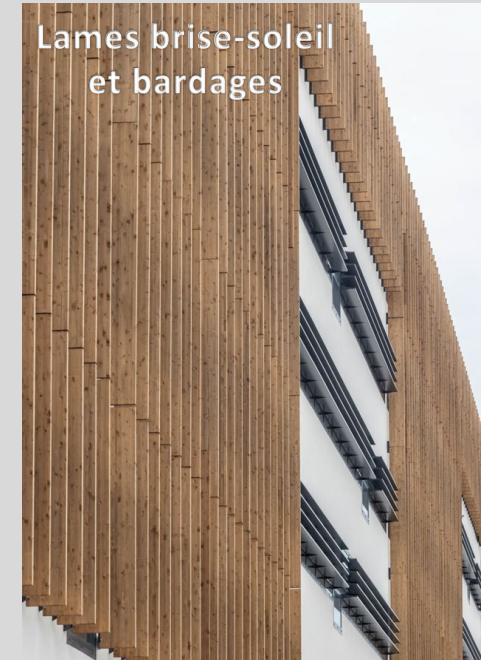
### Local Déchets - Batiment C



Sols et Murs 2 m :  
Carrelage VITRA 30x30 dotti  
**U4 (Usure)** P4 E3 C2

## Protections dans les éléments de façades en matériaux naturels/ traitement des supports

### Lames brise-soleil et bardages



Traitement en autoclave



Lames de bambou thermo-traitées

# Le confort acoustique

## Mesures pour le confort des différents espaces



Isolation acoustique réseaux EP avec isolant biosourcé (coton recyclé)!



Double vitrage salles de réunion



Revêtement avec affaiblissement acoustique



Baffles acoustiques dans salle de restauration



Isolation acoustique cloisons intérieures



Rideaux acoustiques dans salle de réunion

# Le confort visuel

## Pose de stores intérieurs pour éviter les éblouissements



Non  
valorisé  
Grille  
BDM

Stores intérieurs dans bureaux  
ex: Bâtiment A

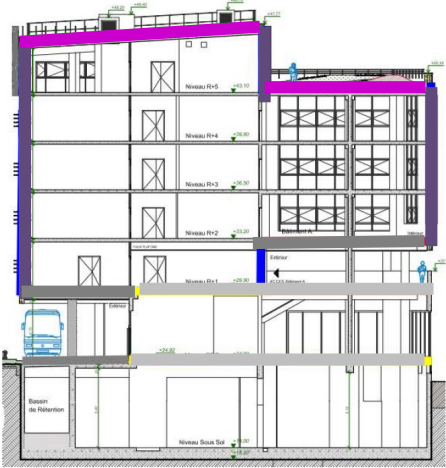


Stores intérieurs dans vestiaires

# Les matériaux isolants

Enveloppe	R <sub>paroi</sub> (m <sup>2</sup> .K/W)	Composition prévue en conception	Evolution en réalisation
<b>Mur extérieur</b>	Prévu : 4,5  Réalisé: 4,5	<ul style="list-style-type: none"> <li>• <u>Configuration 1</u> : Bardage TRESPA</li> <li>• <u>Configuration 2</u> : Enduit Type RME à base de chaux aérienne</li> <li>• <u>Configuration 3</u> : Bardage type ALUCOBON</li> </ul> + ITE Laine de Verre ISOFACADE (ISOVER) 14 cm + Béton Bas Carbone 16 à 20 cm	<ul style="list-style-type: none"> <li>• <u>Configuration 1</u> : Bardage TRESPA</li> <li>• <u>Configuration 2</u> : Enduit Type RME à base de chaux aérienne</li> <li>• <u>Configuration 3</u> : Bardage type ALUCOBON</li> </ul> + ITE Laine de Verre HOMETEC 32 (Ursa Terra) 14 cm sous bardage Configurations 1 &3 Ou <b>ITE Polystyrène expansé PRB Façade TH 31 sous enduit Configuration 2</b> + Béton Bas Carbone 16 à 20 cm
<b>Plancher haut Terrasse</b>	Prévu : 6,25  Réalisé: 6,25	Etanchéité SILVERT ART Membrane en PVC SOPRAVAP 3 Pare vapeur liquide bicomposant Polyuréthane + ITE Polyuréthane type EFFIGREEN DUO e = 12 cm / $\lambda$ = 0,022 W/m.K - R = 5,45 m <sup>2</sup> .K/W Ou + ITE Polystyrène SOPRA XPS SLK Artic e = 16,5 cm / $\lambda$ = 0,03 W/m.K - R = 5,3 m <sup>2</sup> .K/W +Béton Bas Carbone 23 à 30 cm	Etanchéité SILVERT ART Membrane en PVC SOPRAVAP 3 Pare vapeur liquide bicomposant Polyuréthane + <b>ITE Polyisocyanurate IKO ENETHERM e = 12 cm /<math>\lambda</math> = 0,022 W/m.K R = 5,45 m<sup>2</sup>.K/W</b> +Béton Bas Carbone 23 à 30 cm
<b>Plancher bas sur extérieur</b>	Prévu : 4,2  Réalisé: 4,2	Béton Bas carbone 23 cm PSE gris Knauf XTherm 32 SE e = 12,5 cm / $\lambda$ = 0,032 W/m.K R = 3,9 m <sup>2</sup> .K/W	Béton Bas carbone 23 cm <b>Laine de laitier Isotherm Eurisol e = 15 cm /<math>\lambda</math> = 0,038 W/m.K</b> R = 3,9 m <sup>2</sup> .K/W
<b>Plancher bas sur commerces</b>	Prévu : 3,4  Réalisé: 3,4	Béton Bas carbone 23 cm Isotherm e = 12,5 cm / $\lambda$ = 0,038 W/m.K R = 2,8 m <sup>2</sup> .K/W	Béton Bas carbone 23 cm Isotherm e = 12,5 cm / $\lambda$ = 0,038 W/m.K R = 2,8 m <sup>2</sup> .K/W

# Les matériaux isolants



**ITE Murs sous enduit**  
**Polystyrène expansé PRB Façade TH 31**



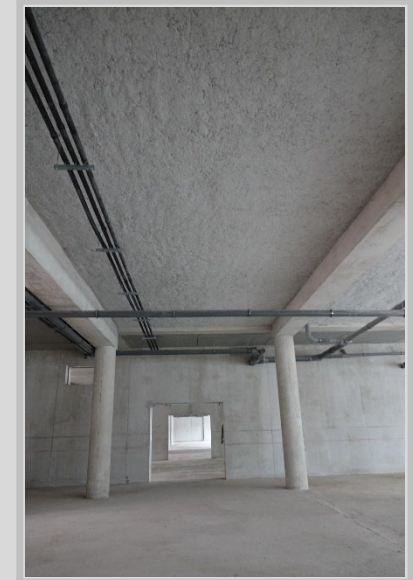
**ITE Murs sous bardage**  
**ITE Laine de Verre HOMETEC 32**



**ITE Plancher haut**  
**Polyisocyanurate IKO ENERTHERM**



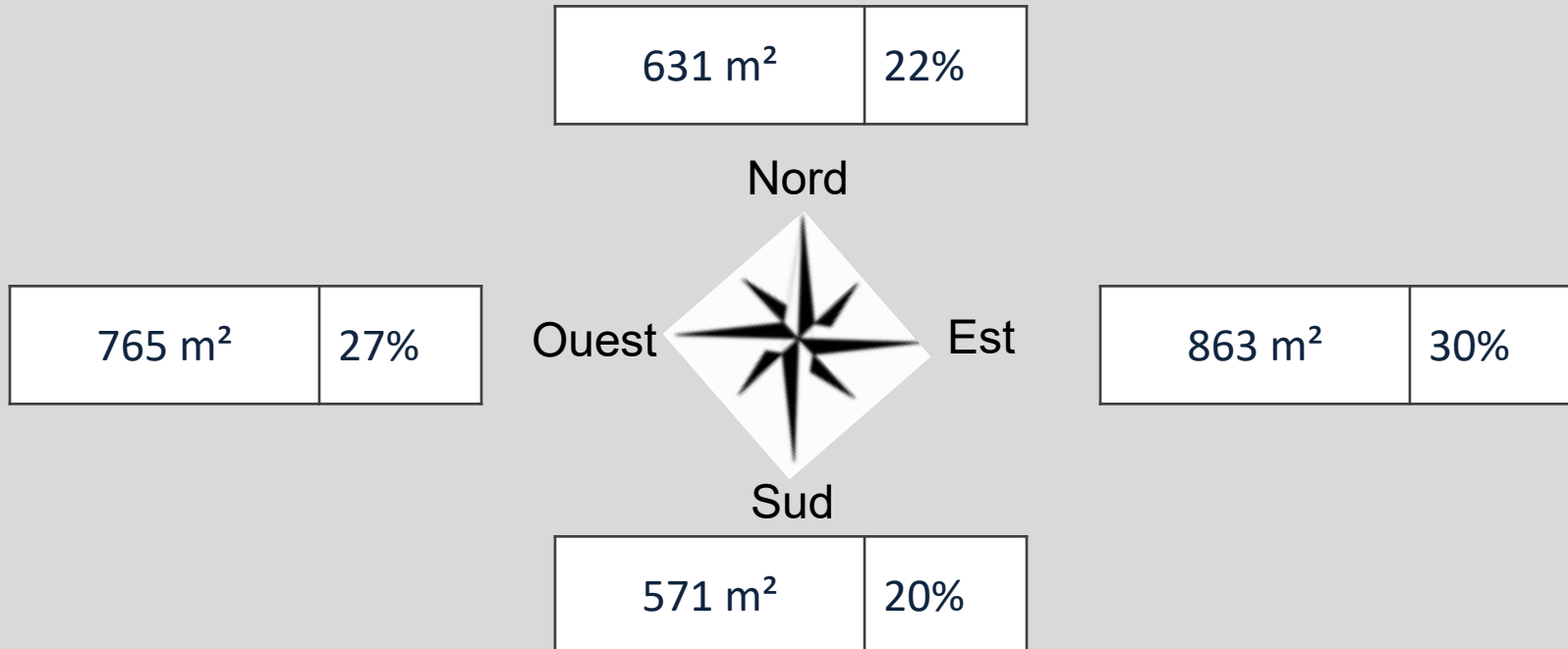
**ITE Plancher bas sur extérieur**  
**ISOTHERM**



**ITE Plancher bas sur commerces**  
**ISOTHERM**

# Confort et Santé : Les baies

Menuiseries	Composition Conception	Composition Réalisation
<b>Baies vitrées</b>	<ul style="list-style-type: none"> <li>• Menuiseries en aluminium à rupture thermique - profilés Schüco</li> <li>• Double vitrage DV 44.2/18/44.2 à lame d'argon à faible émissivité</li> <li>• Déperdition énergétique <math>U_w</math> de 1,5 à 1,6 W/m<sup>2</sup>.K</li> <li>- Facteur solaire <math>S_w</math> = 28 %</li> </ul>	<ul style="list-style-type: none"> <li>• Menuiseries en aluminium à rupture thermique - profilés Tecamver</li> <li>• Double vitrage DV 44.2/16/8.1 et 44.2/16/6.1 Argon</li> <li>• Déperdition énergétique <math>U_w</math> de 1,46 W/m<sup>2</sup>.K (Bande filante) – 1,43 W/m<sup>2</sup>.K (EM06)</li> <li>- Facteur solaire :</li> <li>Menuiserie coulissante : <ul style="list-style-type: none"> <li>- Façade Ouest : <math>F_{Sw}</math>=16%</li> <li>- Façade Nord, Sud et Est : <math>F_{Sw}</math>=18%</li> </ul> </li> <li>Menuiserie battante et fixe : <math>F_{Sw}</math>=15%</li> </ul>



# Les équipements énergétiques

Equipement	Prévu en conception	Evolution en réalisation
<b>Chauffage /refroidissement</b>	<ul style="list-style-type: none"> <li><b>Génération</b> 2 pompes à chaleur air/eau DAIKIN Puissance : 780kW froid – 350 kW chaud - Puissance absorbée : 132.5kW COP : 2,74 /EER : 2,94</li> <li><b>Emetteurs</b> : Ventilo-convecteurs gainables plafonniers Module multizone</li> </ul>	<ul style="list-style-type: none"> <li><b>Génération</b> : <b>PAC Air / air DAIKIN VRV – REYQ – U</b> <b>12 PAC pour Bâtiments AB :</b> 1 REYQ8 – AB 22 – 22,4 kW Froid/ Chaud 3 REYQ10 – AB 32/33/43 – 28 kW Froid/ Chaud 2 REYQ12 – AB 23/42 – 28 kW Froid / Chaud 1 REYQ14 – AB 12 – 40 kW Froid / Chaud 1 REYQ16 – AB 1 – 45 kW Froid / Chaud 3 REYQ18 – AB 21/41/51 – 50,4 kW Froid / Chaud 1 REYQ20 – AB 31 – 52 kW Froid / 56KW Chaud</li> <li><b>9 PAC pour Bâtiment C :</b> 1 REYQ8 – AB 22 – 22,4 kW Froid/ Chaud 4 REYQ12 – C11/22/32/42 – 28 kW Froid / Chaud 2 REYQ14 – C31/41 – 40 kW Froid / Chaud 1 REYQ16 – C151 – 45 kW Froid / Chaud 1 REYQ18 – C21 – 50,4 kW Froid / Chaud</li> </ul> <p><b>COP mini : 3,6 / EER mini : 3,01</b></p> <ul style="list-style-type: none"> <li><b>Emetteurs</b> : Plafonniers Gainables associés à diffuseurs linéaires et circulaires</li> </ul>
<b>ECS</b>	<ul style="list-style-type: none"> <li>Ballons électriques 50 L 1 kW pour chaque sanitaire soit 9 pour AB et 5 pour C</li> </ul>	<ul style="list-style-type: none"> <li>Ballons électriques 50 L 1 kW pour chaque sanitaire soit 5 pour Bâtiment A, 5 pour Bâtiment B et 2 pour Bâtiment C</li> </ul>
<b>Ventilation</b>	<ul style="list-style-type: none"> <li>3 CTA Atlantic Double flux (1 /cage) Récupération à 75% débits respectivement de 11550 m<sup>3</sup>/h - 11400 m<sup>3</sup>/h - 13400 m<sup>3</sup>/h</li> </ul>	<ul style="list-style-type: none"> <li>3 CTA Atlantic Double flux (1 /cage) Efficacité Echangeurs entre 70 et 75% - Récupération entre 75 et 80% - Débits respectivement de 11450 m<sup>3</sup>/h - 9400 m<sup>3</sup>/h - 10620 m<sup>3</sup>/h</li> </ul>
<b>Photovoltaïque</b>	<ul style="list-style-type: none"> <li>Vitrages photovoltaïques</li> </ul>	<p>Panneaux solaires photovoltaïques sur le parking silo en ombrières : <b>374 panneaux avec une surface de 740 m<sup>2</sup></b> représentant 168,3 kWc. Production annuelle : 216 MWh.</p>

Non  
valorisé  
Grille  
BDIM



# Les équipements énergétiques

## Chauffage et rafraîchissement



PAC Air/Air en R+5 Bâtiment B  
Bâtiment C (9 PAC) et AB (12 PAC)



Zoom Plafonnier  
encastré gainable



Gainables Chauffage/ Rafraichissement et  
diffuseurs



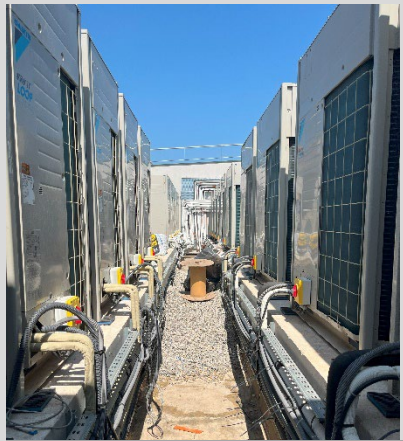
Boite de jonction et diffuseur à lames



Alignement de diffuseurs  
à lames

# Les équipements énergétiques

## Chauffage et rafraîchissement



PAC Air/Air en R+5 Bâtiment B  
Bâtiment C (9 PAC) et AB (12 PAC)



Gainables Chauffage/ Rafraichissement et diffuseurs



Zoom Plafonnier  
encastré gainable



Boite de jonction et diffuseur à lames



Alignement diffuseurs à lames

# Les équipements énergétiques

## Ventilation



CTA Double flux Bâtiment C



CTA Double flux Bâtiment B

## Eau chaude



Ballons électriques 50 L /sanitaire



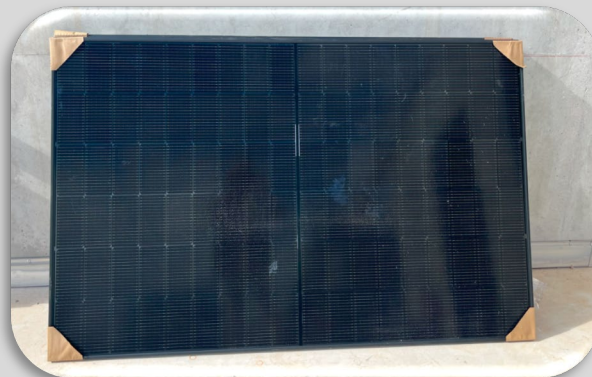
Gaines de soufflage et de reprise Double flux Bâtiment C

# Les équipements énergétiques

## Panneaux photovoltaïques



Non  
valorisé  
Grille  
BDM



# Les équipements hydro-économiques

## WC



WC avec réservoir isolé, pré-réglé d'usine en 3l/6l

## Urinoir



Urinoir 0,15L/s et pré-réglé 3 sec

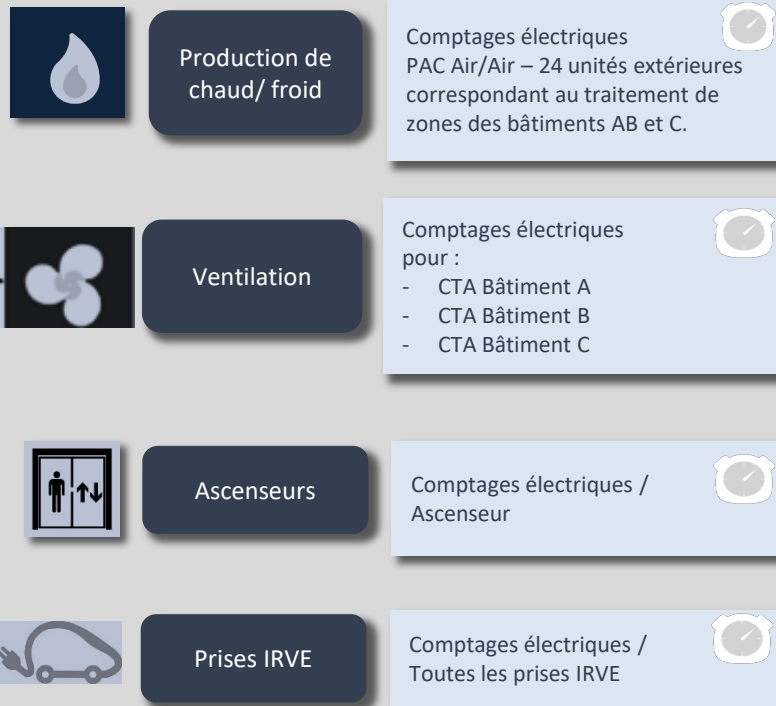
## Mitigeur



Mitigeur Lavabo avec détection infrarouge 3l/min

# Les équipements de monitoring

## Locaux techniques et TGBT – Suivi des consommations



## Plateaux – Suivi des consommations



## Plateaux – Suivi des paramètres de confort



### Températures et hygrométrie

#### Sondes de températures et de l'hygrométrie reliées à la GTB :

##### Sondes intérieures :

Niveau R+4 : 6 sondes réparties dans les zones suivantes :  
Façade Est Canton C3 - Façade Sud Canton C2 - Façade Ouest Canton C2

Façade Nord et Est Canton A1 - Façade Est Canton A3 - Façade Ouest Canton A2

Niveau R+1 : 2 sondes réparties dans les zones suivantes :  
Façade Est Canton A3 - Façade Ouest Canton A2

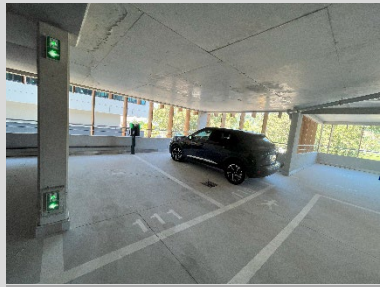
##### 2 sondes en extérieur :

1 façade Est et 1 façade Ouest

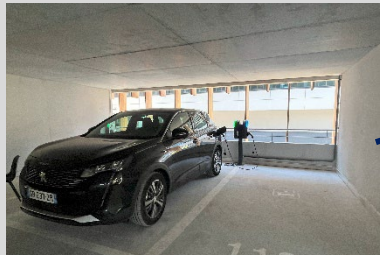
# Les équipements de recharge

## Bornes de recharge électriques

Non  
valorisées  
Grille BDM



2 Bornes VL BR01.1 et BR01.2



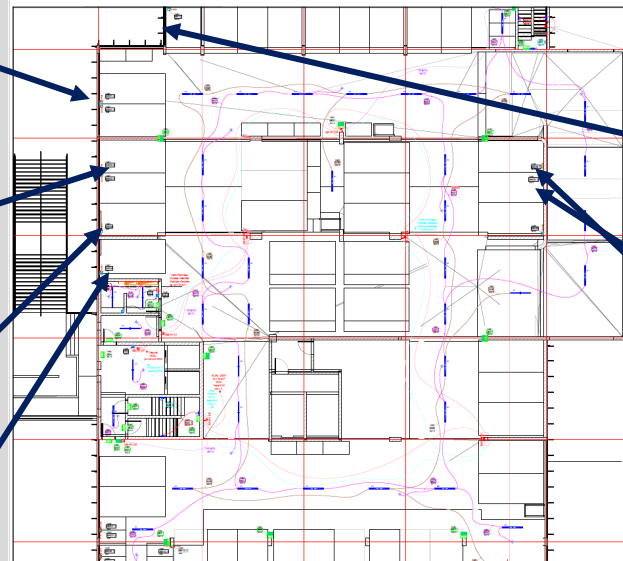
2 Bornes VL BR02.1 et BR02.2



1 Borne VL BR03



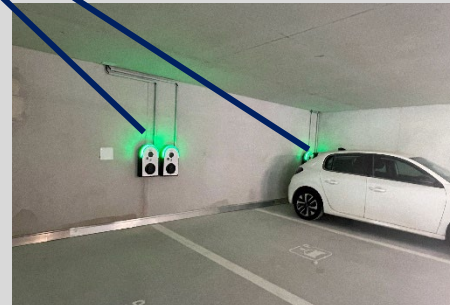
1 Borne VL BR04



Plan parking R+1 : 10 bornes de recharge VE



1 Borne VL BR012



3 Bornes VL BR05.1 et BR05.2 et  
BR06



Parking R+6 : 40 bornes de recharge VE

# Chronologie du chantier



2021

Curage démolition



# Chronologie du chantier



Fin 2021 à Mai 2022

Terrassement

# Chronologie du chantier



Juillet 2022

Plancher bas

# Chronologie du chantier



**Aout 2022**  
**1<sup>er</sup> niveau**



**Novembre 2022**  
**2<sup>ème</sup> niveau**

# Chronologie du chantier



**Février 2023:**

Élévations + 1 Parking / +5 Cage C

# Chronologie du chantier



**Janvier 2023**

**Début de la pose des menuiseries**



**Février 2023**

**Elévations + 1 Parking / + 5 Cage C**

# Chronologie du chantier



**Avril 2023:**

Élévations + 4 Parking / +5 Cage C

# Chronologie du chantier



**Avril 2023**

**Cage C : Pose des réseaux techniques et fin de la pose des baies vitrées**



**Avril 2023**

**Cage C : Pose étanchéité toiture**

# Chronologie du chantier



**Mai 2023:**

Elévations + 5 Parking / +5 Cage C/ +3 Cage B/ +2 Cage A



# Chronologie du chantier



**Aout 2023:**

Élévations + 5 Parking / +5 Cage C/ +5 Cage B/ +5 Cage A

# Chronologie du chantier



**Aout 2023:**

Élévations + 5 Parking / +5 Cage C/ +5 Cage B/ +5 Cage A

# Chronologie du chantier



**Septembre 2023:**  
Pose bardage bois parking

# Chronologie du chantier



**Septembre 2023:**  
Pose Isolant sous bardage Bloc C

# Chronologie du chantier



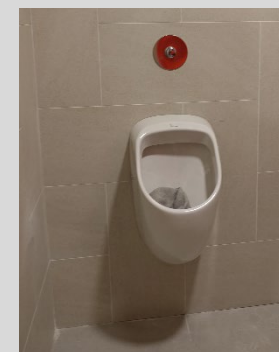
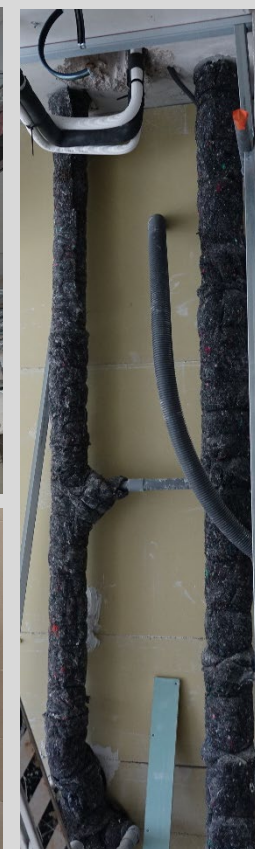
**Septembre 2023:**

Pose Isolant sous enduit y compris pied de façades

**Décembre 2023:**

Pose Isolant toiture

# Chronologie du chantier



**Septembre 2023:**

Poursuite pose réseaux CVC et pose équipements sanitaires – Isolation réseaux EP

# Chronologie du chantier



**Octobre à décembre 2023:**  
Pose Isolant sous bardage Bloc B (Photo Haut) et Bloc A (Photo Bas)

**Décembre 2023:**  
Pose sous-enduit façade Ouest

# Chronologie du chantier



**Février – Avril 2024:**

Cloisonnement intérieur et pose des baffles acoustiques



# Chronologie du chantier



**Avril 2024:**  
Pose étanchéité R+1



**Avril 2024**  
Mis en place de la terre végétale sur aménagements paysagers R+1

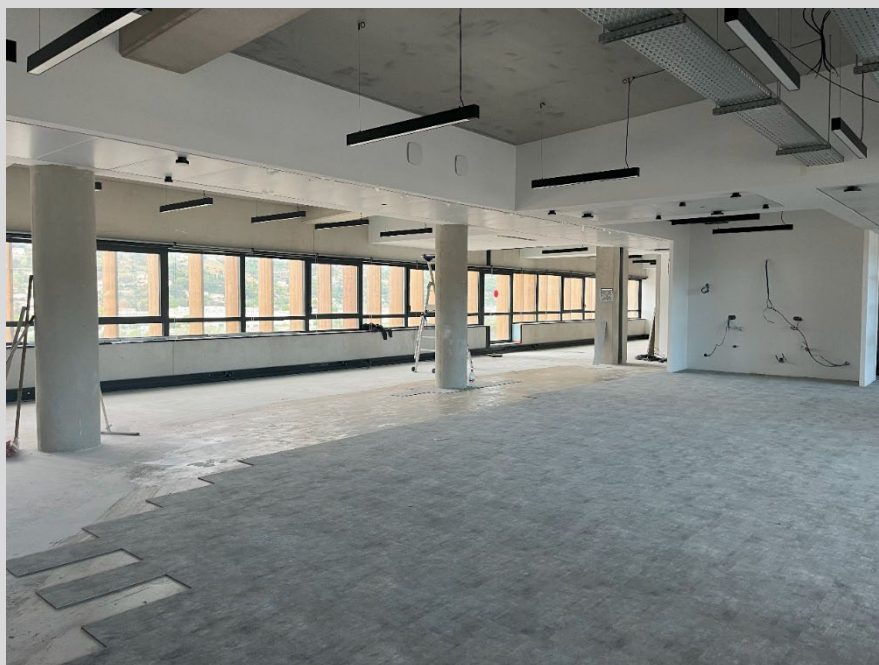
# Chronologie du chantier



**Aout 2024:**  
Pose réseaux CVC Bloc A

**Aout 2024**  
Pose éclairages Bloc A

# Chronologie du chantier



**Septembre 2024:**  
Pose de la moquette Flottex - Bloc A



**Septembre 2024**  
Pose du sol de la salle de sport

# Le Chantier/ La Construction

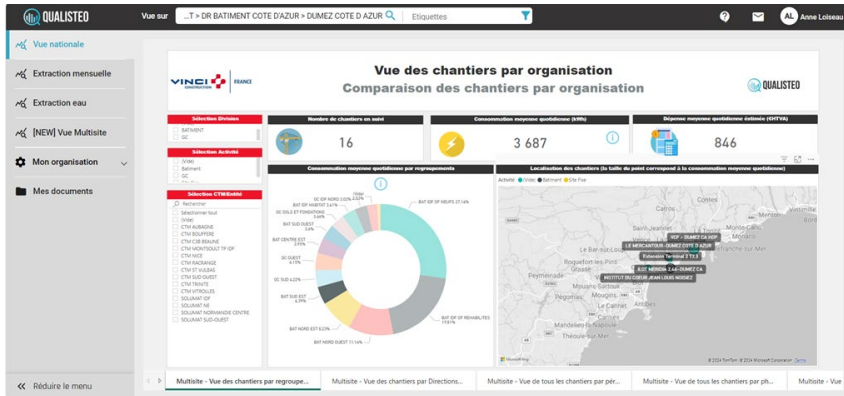
## Gestion intelligente du chantier

Non valorisé Grille BDM

Suivi des consommations eau et électricité en temps réel par équipements Qualistéo

Programmation de la fermeture de la vanne d'alimentation en eau du chantier hors horaires

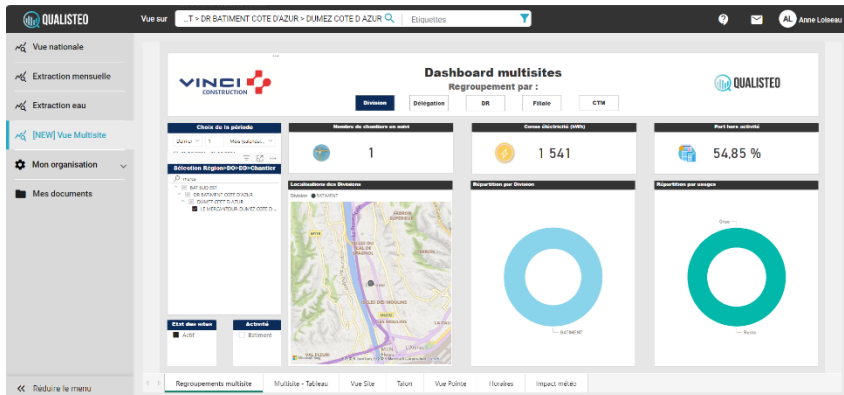
Base vie connectée via application Mila intégrée sur Smart phone et possibilité d'arrêter des équipements



**Dashboard multisites Chantiers**

Chantier	Début mesure	Fin de mesure	Acté	PDL	Prest. @10 minutes (kVA)	Potentiel souscrit (kVA)	Gross (MWh)	Côté (MWh (k))	Chantier COTYVA	MWh par chantier	Niveau base de vie	Niveau gros + chantier	Moyenne base de vie	Côté de base vie	Surface base vie	MWh base vie	Niveau Gros	Niveau hors actif	MWh/chantier	
STM Ouest - Urban Lines	10/02/2023	31/10/2024	Batiment		26,56	3 393	10,00	539,27	174	45,69 %	271,2		COUGHALD	225	10,99	1	48,80 %		36,33	
STM SAVOIGNY GRAND VALUX	17/01/2024	31/10/2024	Batiment		21,97	4 056	10,00	405,77	131	93,35 %			AUGEOO						56,37	
MADONA FOOT	20/01/2024	31/10/2024	Batiment		10,35	1 794	10,00	139,35	51	94,95 %									39,85	
HOPITAL CHIVAS-BOURDARIOS	23/11/2023	31/10/2024	Batiment		21,95	3 362	10,00	535,97	173	5,00 %	0,00		COUGHALD	C					47,35	
HOPITAL LARIBOSSE-BEN	23/11/2023	31/10/2024	Batiment		50,9870199160	234,01	690,00	60 149	10,00	8 074,54	2 565	44,55 %	COUGHALD	RD 80	2000	12,31	3	47,35 %	8,01	
HOTEL ROYAL PALACE	30/07/2024	31/10/2024	Batiment		7 693	10 000	7 631	763,31	346	48,36 %	45,98		COUGHALD	C	204	12,04			49,84	
ISPT MENDIA ZAA-DUMET CA	18/04/2024	31/10/2024	Batiment		18,45	156,00	10,00	3 148	102	33,25 %			AUTRES	C	190	5,51	1	48,80 %	0,15	
ISPT LES MOULINEAUX-STM BATIMENT	18/10/2022	31/10/2024	Batiment		3 000,24344906	81,96	8 900	808,92	380				AUTRES	A	1800	0,70			41,34	
ISPT DU COEUR SAINT LOUIS ROUSSE	18/10/2022	31/10/2024	Batiment		5,19	240,00	10,00	4 689	243	73,88 %			COUGHALD	A	1800	0,70			34,11	
LA MARSON LAMBI	17/10/2023	31/10/2024	Batiment		182,77	60 152	10,00	6 315,20	2 057	10,76 %			AUTRES	A	1800	0,70			47,84	
LE COUR DE L'EV-OP R	17/04/2024	31/10/2024	Batiment		99,58	120,00	24,224		781	31,15 %			AUTRES	A	383	21,25	0		40,40	
LE MANOLE	17/01/2024	31/10/2024	Batiment		3 000,693693824	23,19	4 429	10,00	442,91	143	48,38 %			AUTRES	B	300	0,00	2		50,35
LE MERCANTOUR-DUMET COTE D AZUR	12/06/2022	31/10/2024	Batiment		26,15	1000,00	1 941		320	6,00 %	0,00								34,85	
LE PHARE LE TREPORT-SOGEA VORD OUEST	09/02/2023	31/10/2024	Batiment		18,39	70,00	3 095	10,00	309,78	100	71,84 %	0,00							42,92	
LE PLESSIS-HOUDON D'ECHE-LE DE FRANCE	18/10/2023	31/10/2024	Batiment		117,58	24 239			1 128	23,91 %	10,27 %		COUGHALD						39,15	
Lev Trechet	07/11/2023	31/10/2024	Batiment		58,34	10 761	10,00	1 076,12	347	41,55 %	35,33 %		COUGHALD	B	200	0,00	2		47,34	
LES MUREAUX ROUGET DE USLS-STM BATIMENT	16/01/2024	31/10/2024	Batiment		28,67	3 729	10,00	372,89	120	91,00 %									27,69	
LOGITEUR L'OP R	28/01/2023	31/10/2024	Batiment		31,84	630,00	37	10,00	3 75	37			AUTRES	1081	0				3,60	

Plateforme Qualistéo pour le suivi des consommations sur tous les chantiers



# Le Chantier/ La Construction

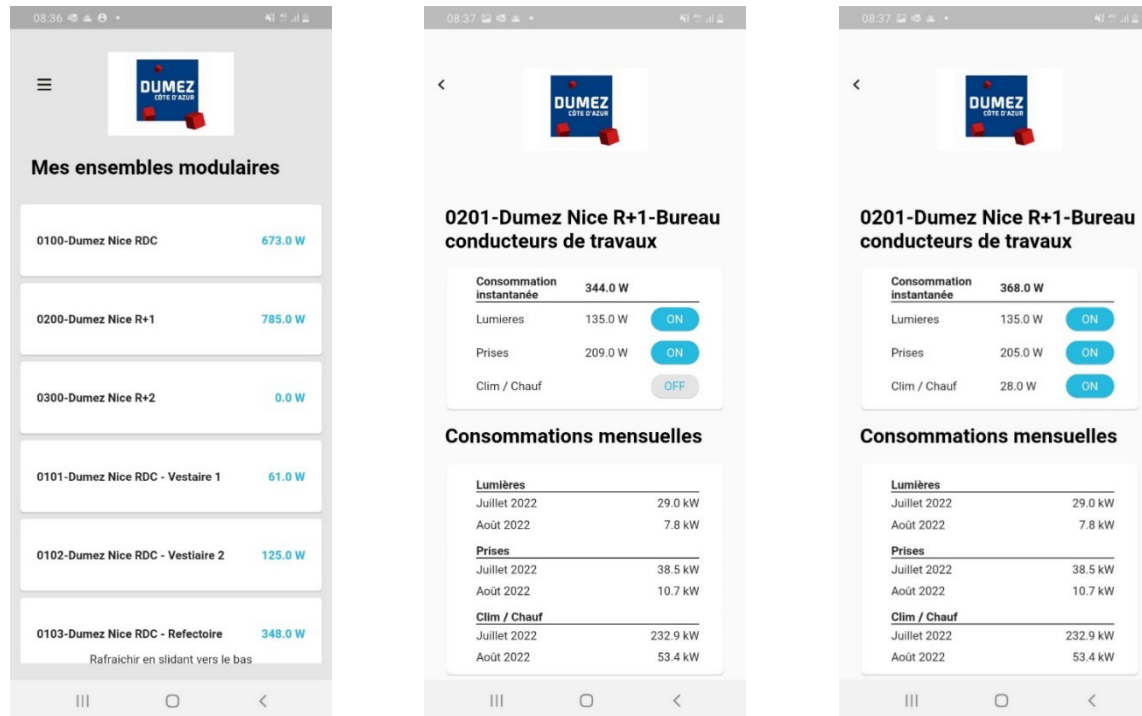
## Gestion intelligente du chantier

Non  
valorisé  
Grille  
BDM

Suivi des consommations eau et électricité en temps réel par équipements Qualistéo

Base vie connectée via application Mila intégrée sur Smart phone et possibilité d'arrêter des équipements

Programmation de la fermeture de la vanne d'alimentation en eau du chantier hors horaires



Application mobile pour le suivi de la base de vie et les actions à distance

# Gestion des déchets sur le chantier

## Gestion des déchets non dangereux



Benne gravats



Benne bois



Benne DIB



Benne ferrailles



Benne intermédiaire  
pour étages

## Organisation et respect du tri des déchets :

- Bennes tri implantées et identifiées
- Mini-bennes mises en place sur les zones de travaux
- Tri correct des déchets y compris déchets dangereux

## Gestion des déchets dangereux



# Gestion des déchets sur le chantier

## Tri des déchets assimilés ménagers



## Organisation et respect du tri des déchets assimilés ménagers :

- Poubelles de tri dans les bureaux de la base vie
- Conteneurs pour rassemblement et mise à disposition enlèvement
- Tri des EPI et recherche repreneurs pour gants!

## Autres tris



# Production de déchets du chantier

Production de déchets sur la durée du chantier :

**910 tonnes**

Soit **88 kg/m<sup>2</sup>**

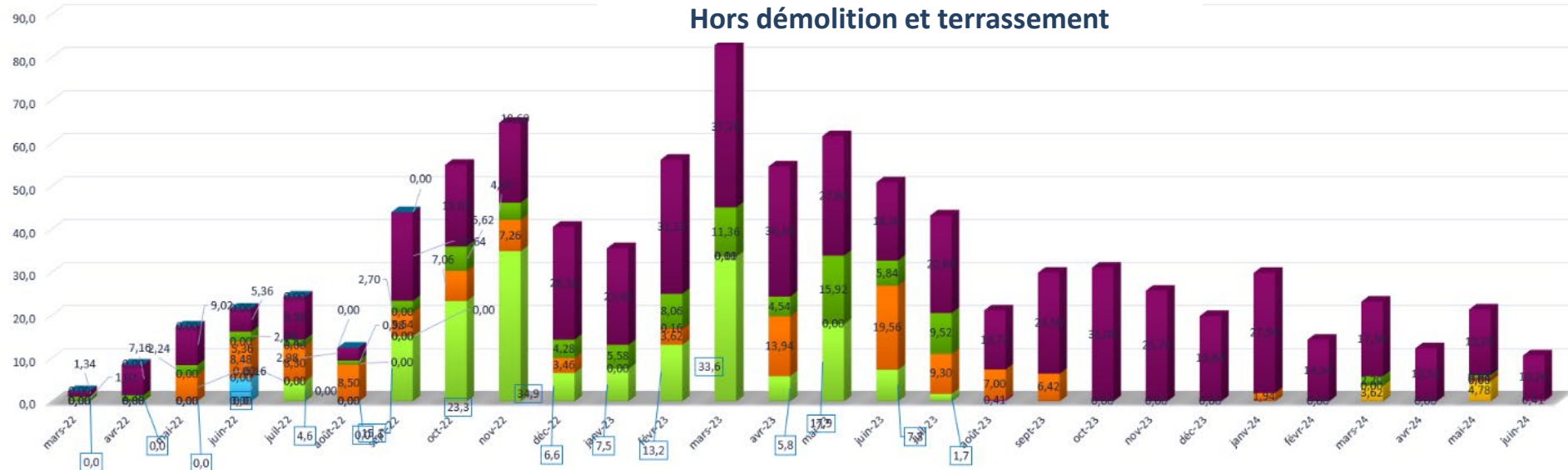
**32 tonnes/ mois**

Production de déchets liés à la démolition :

**7118 tonnes**

Soit **16 tonnes m<sup>2</sup>**

Production mensuelle de déchets (tonnes)  
Hors démolition et terrassement





# Le Chantier/ La Construction

## Protection des sols

**Utilisation d'huile de décoffrage PIERI DECOBIO 330 - 100% végétale et 60% biodégradable (avec une teneur en produits dangereux < 2,5%) et classement SYNAD minimum 4 gouttes.**

**Mise en place d'ECOTRI permettant de stocker les eaux de lavage des goulottes béton avant le traitement au vinaigre blanc et évacuation.**

**Mise en place de systèmes d'ECOLAV sous chaque grue**

**Stockage sur rétention des produits dangereux**



# Le Chantier/ La Construction

## Prévention dispersion invasives

Identification des plantes invasives présentes

Séparation des autres plants débroussaillés

Evacuation et destruction à l'incinérateur de Nice



Marquage Robinier Faux Acacia - Septembre 2021



Marquage Ailante glanduleux - Septembre 2021



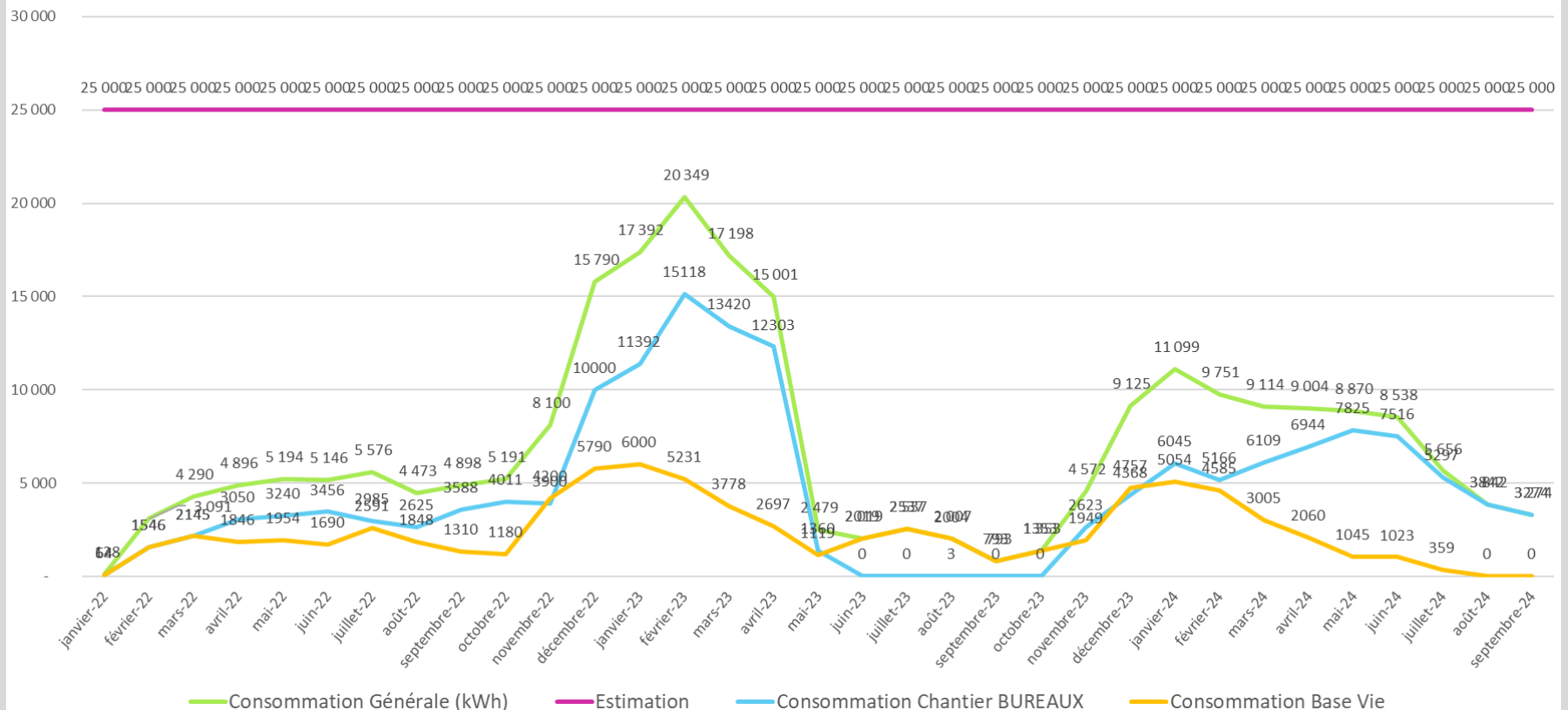
Marquage Herbe de la Pampa  
Septembre 2021

# Consommations en énergie du chantier

Consommation totale d'électricité sur la durée du chantier :  
**217 974 kWh**  
 Soit **21 kWh/m<sup>2</sup>**  
**7031 kWh/ mois**

Consommation totale de fioul sur la durée du chantier :  
**26 766 L correspondant à 267 660 kWh**  
 Soit **21 kWh/m<sup>2</sup>**  
**8630 kWh/ mois**

Consommation mensuelle d'électricité (Kwh)



# Emissions GES chantier liées à l'énergie

Consommation totale d'électricité sur la durée du chantier :

**217 974 kWh**

Soit **21 kWh/m<sup>2</sup>**

**7031 kWh/ mois**

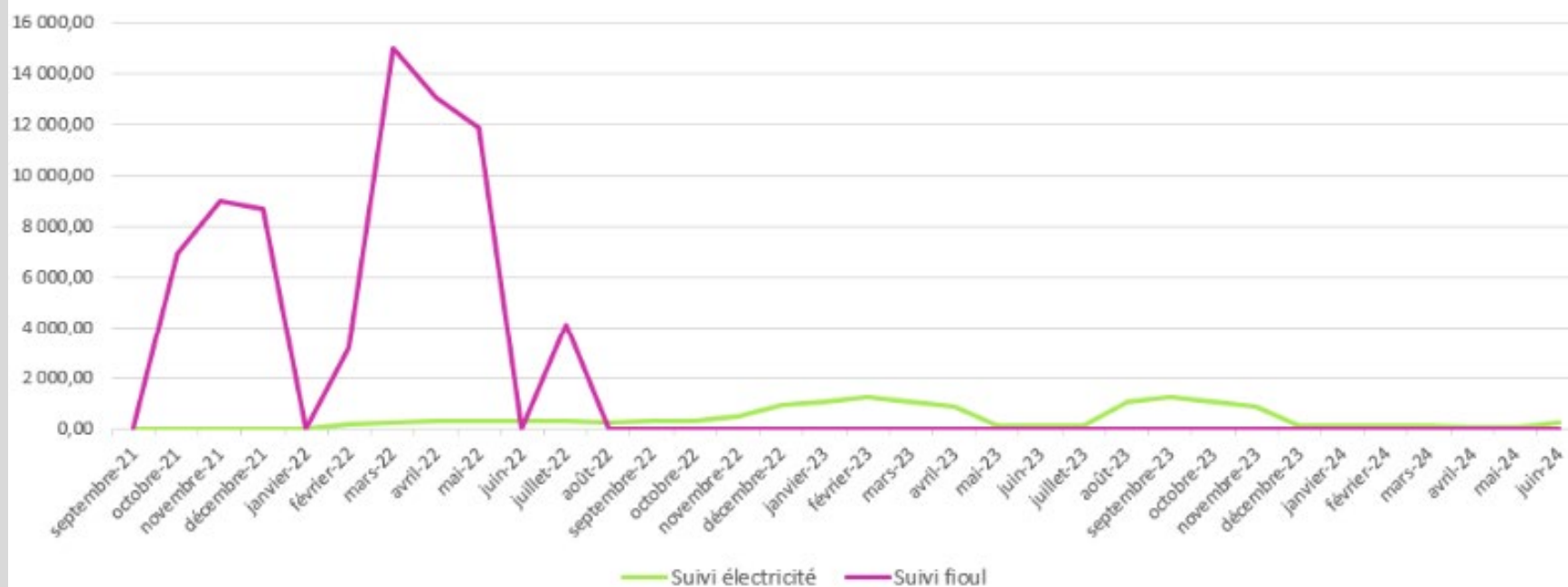
Consommation totale de fioul sur la durée du chantier :

**26 766 L correspondant à 267 660 kWh**

Soit **21 kWh/m<sup>2</sup>**

**8630 kWh/ mois**

Emissions mensuelles de GES (kg eq CO<sub>2</sub>)



# Consommations en eau du chantier

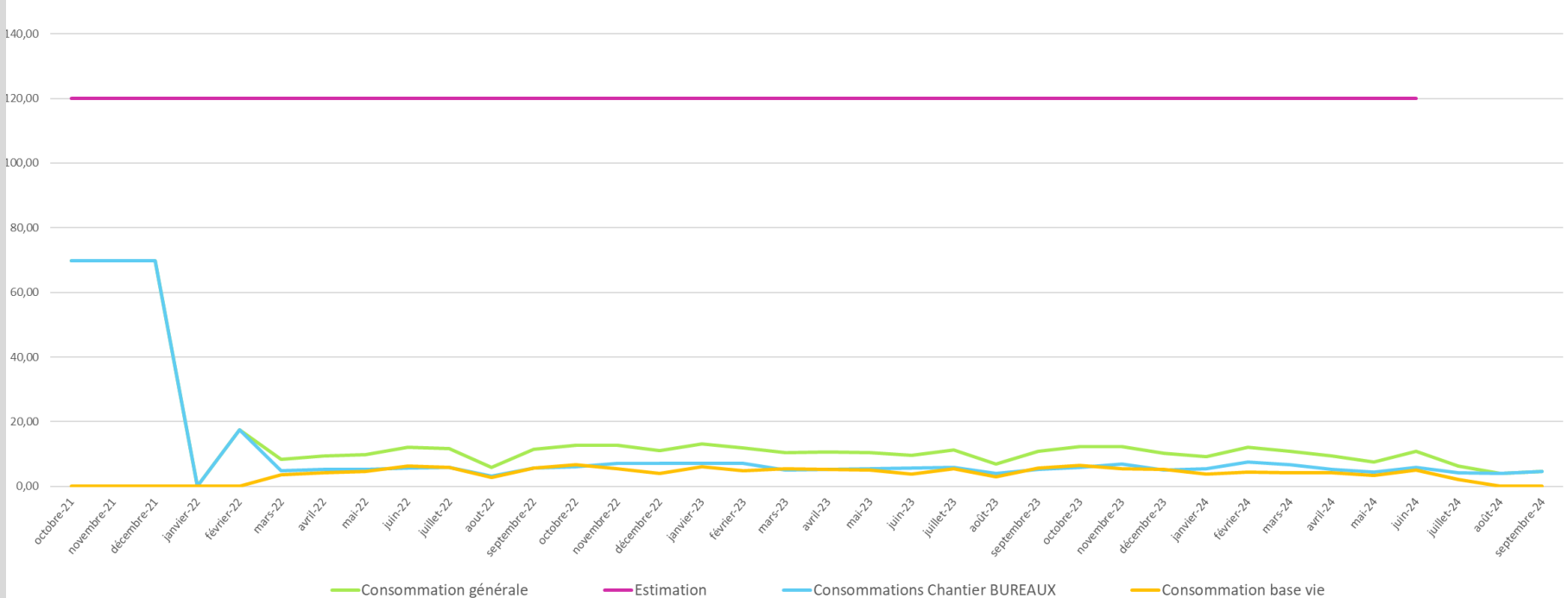
Consommation totale d'eau sur la durée du chantier :

**522 m<sup>3</sup>**

Soit **50 litres/m<sup>2</sup>**

**15 m<sup>3</sup>/ mois**

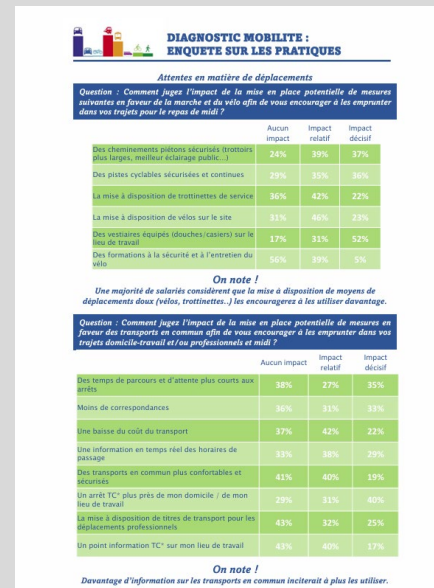
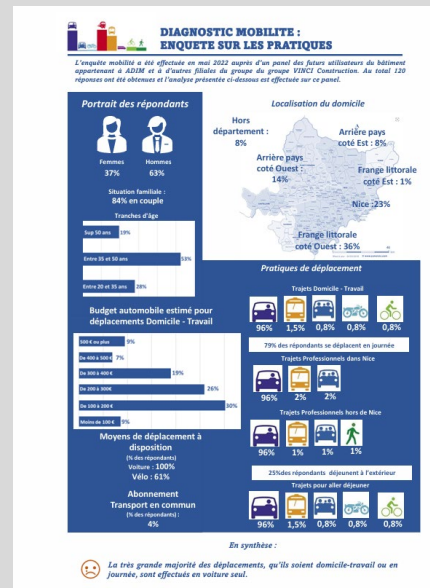
## Consommation mensuelle d'eau (m<sup>3</sup>)



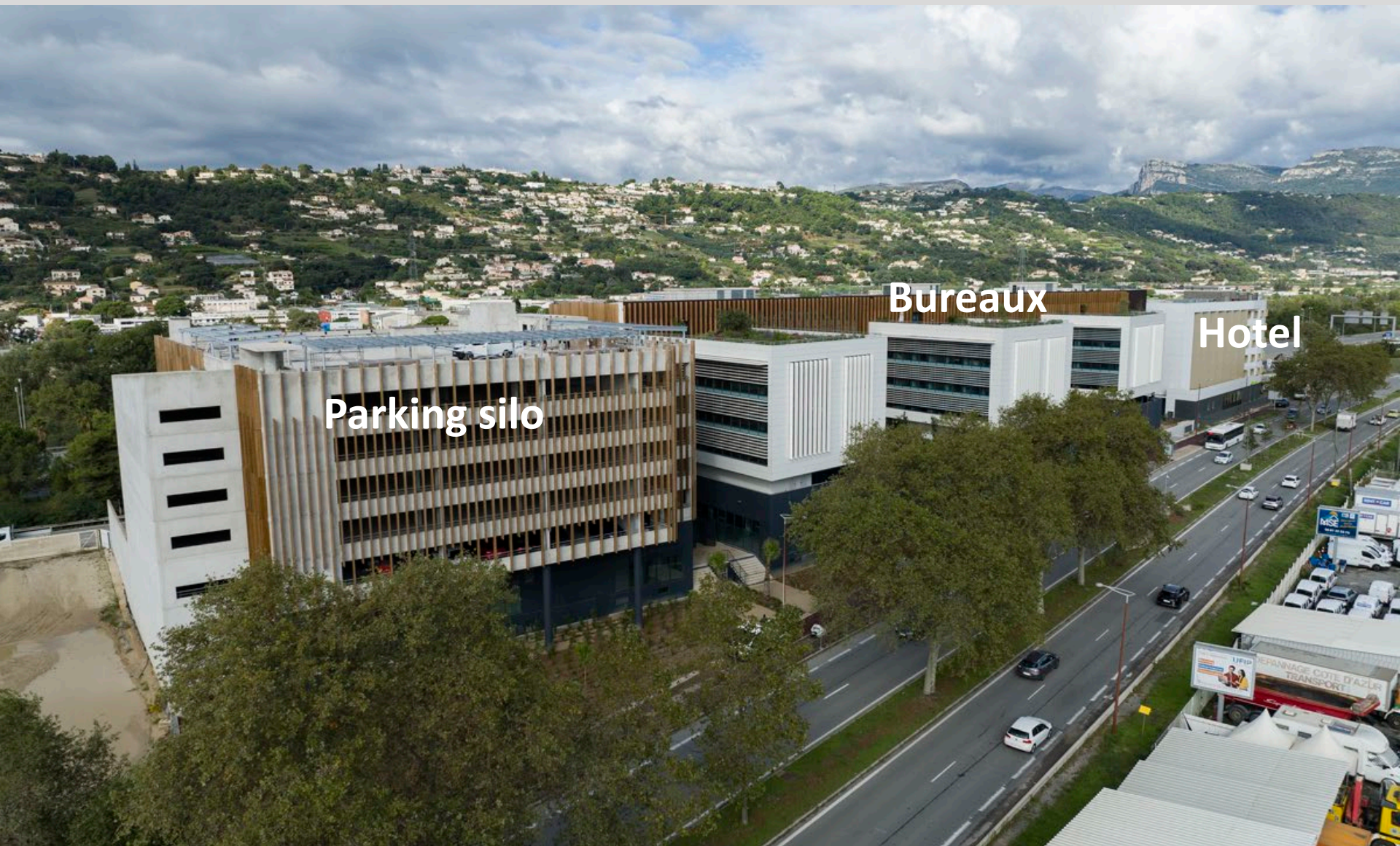
# Etudes et tests finaux

Non valorisé  
Grille  
BDM

- Mission de commissioning de la conception à l'exploitation incluse
- Mesures acoustiques Bruits extérieurs et intérieurs
- Bilan carbone mis à jour
- Tests d'étanchéité à l'air de l'enveloppe intermédiaire et final
- Guide usagers
- Etude et guide mobilité



# Photos du projet fini - Façades



Parking silo

Bureaux

Hotel

# Photos du projet fini - Façades



Parking silo

Bureaux

Hotel



# Photos du projet fini - Façades

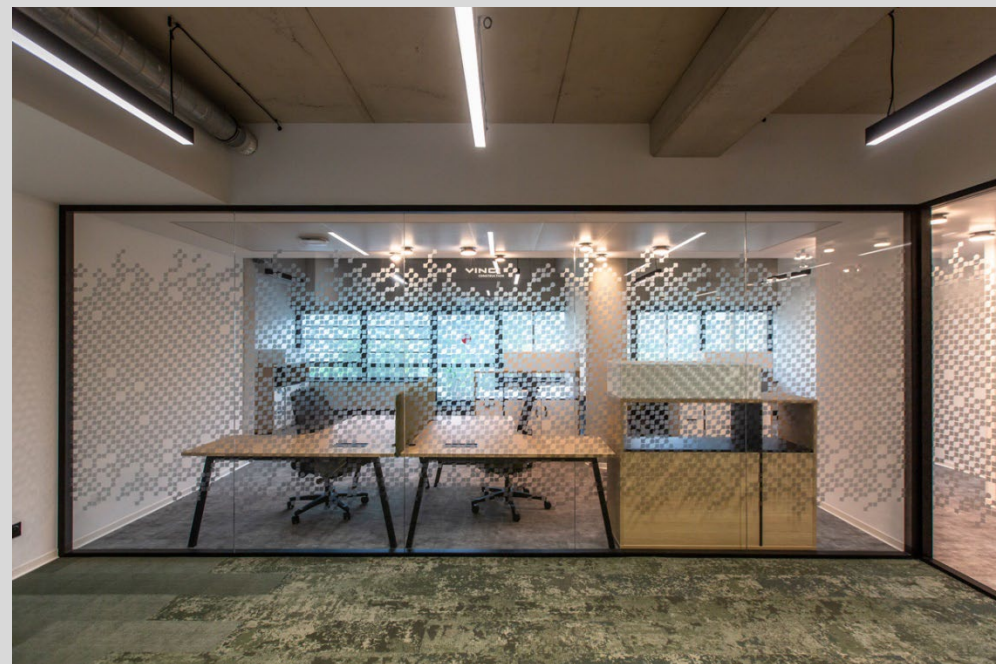


Parking silo

Bureaux

Hotel

# Photos du projet fini



# Photos du projet fini



# Photos du projet fini



# Photos du projet fini



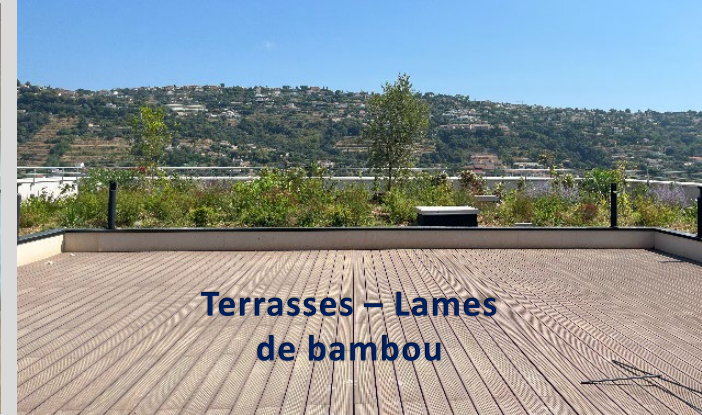
# Photos du projet fini



# Synthèse

## Les points positifs de l'opération

Générosité dans l'application des dispositions environnementales



Gestion du chantier



Aménagements paysagers et biodiversité



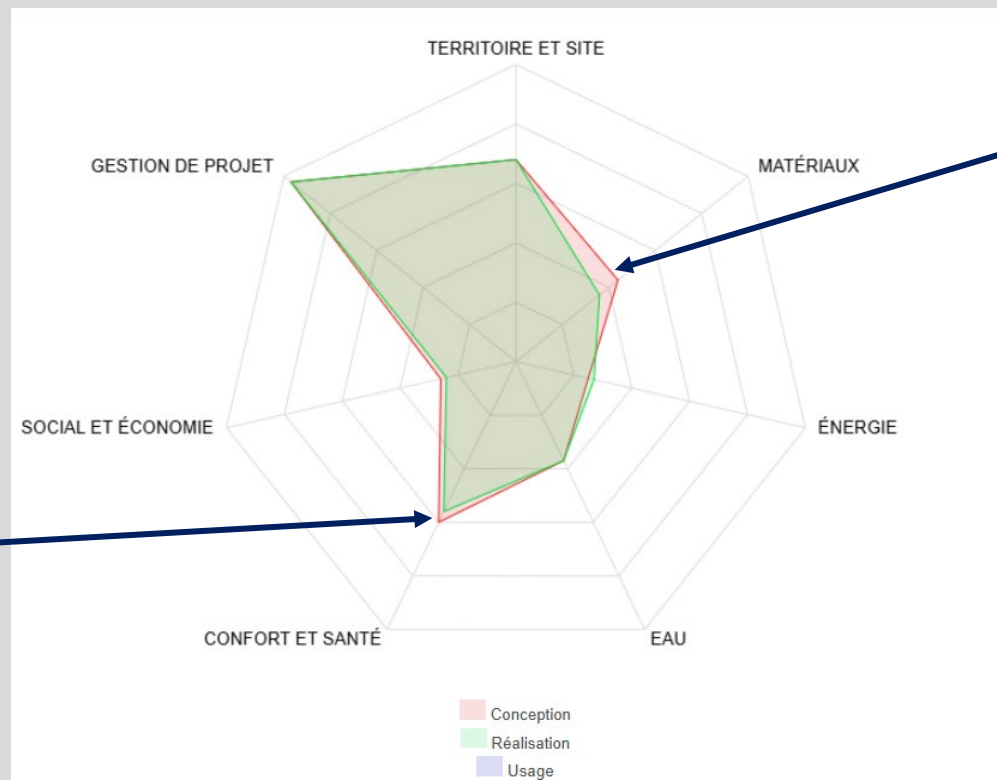
Production EnR

## Points d'amélioration

- *Amélioration du confort lumineux intérieur : Gradation de l'éclairage intérieur et protections solaires mobiles*
- *Intégration de matériaux biosourcés et notamment isolants biosourcés*
- *Récupération des eaux pluviales pour arrosage*
- *Approvisionnement localement pour les indigènes*



# Vue d'ensemble au regard de la Démarche BDM



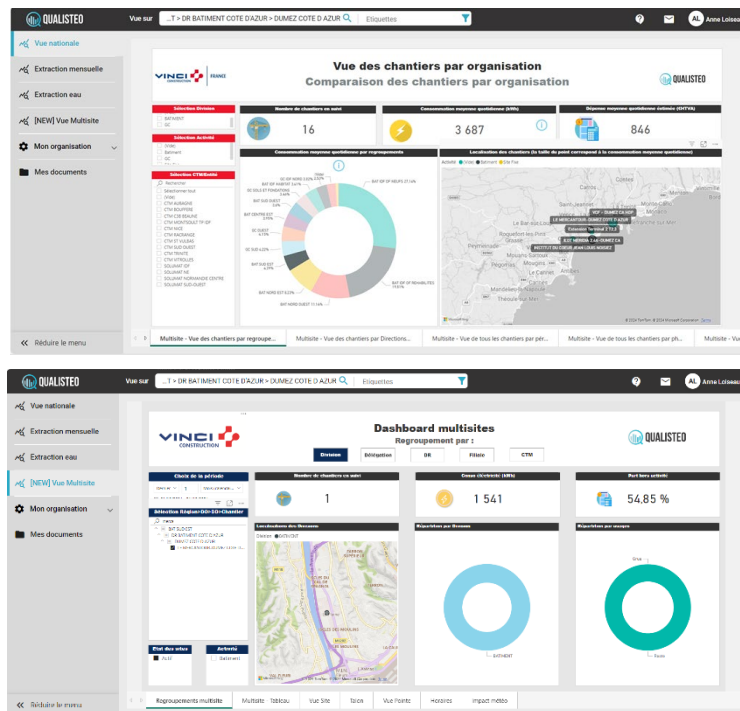
**Etude Facteur  
Lumière Jour non  
réalisée**

**Béton ne  
provenant pas en  
majorité des 3  
centrales les plus  
proches**

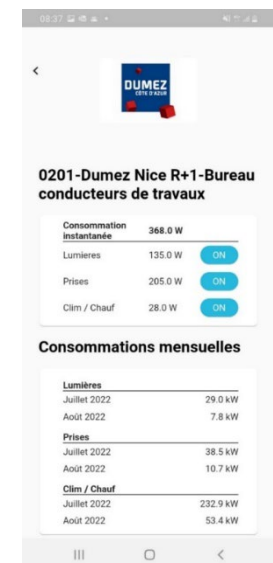
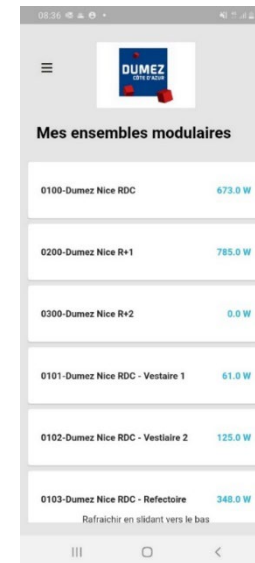
# Point d'innovation proposé à la commission

## Gestion intelligente des chantiers

Des systèmes de comptages communicants  
+  
Une plateforme de centralisation et de supervision  
des consommations eau et énergie des chantiers



Des actionneurs et programmeurs sur les vannes  
eau et sur les disjoncteurs de la base vie  
+  
Une application mobile pour agir à distance



# Annexe : Extrait Livret d'accueil Siège Vinci

LE **MERCANTOUR**

**BIENVENUE**

**Livret  
d'Accueil**

BUREAUX DU MERCANTOUR

305 BLD DU  
MERCANTOUR

18 MEETING ROOMS  
90 BUREAUX

1 TISANERIE PAR ÉTAGE  
1 SALLE DE SPORT

**VINCI**  
CONSTRUCTION

*Bonjour!*

Bienvenue chez vous ! Nous espérons que vous passerez d'agréables moments remplis de créativité. Nous avons pensé à tout pour que vos journées se passent dans les meilleures conditions possibles.  
Bonne installation !

2

# Annexe : Extrait Livret d'accueil Siège Vinci

*Présentation*  
**VOS BUREAUX**



DUMEZ Côte d'Azur a réalisé pour le compte d' ADIM Côte d'Azur un projet de construction intégrant des bureaux modernes dispersés en 3 blocs distincts, des concessions automobiles et motos avec leurs ateliers en rez-de-chaussée, un parking, ainsi que des commerces.

**ADIM CÔTE D'AZUR** X **DUMEZ CÔTE D'AZUR**

3

**TRANSPORTS EN COMMUN**



Pour vous rendre aux bureaux du Mercantour, vous pouvez emprunter : le Bus ou le tramway.

Durée à pied de l'arrêt de tramway : 10min

**Bureaux du Mercantour**



8

# Annexe : Extrait Livret d'accueil Siège Vinci

## Contrôle ACCÈS

**COLLABORATEURS**

- ✔ Afin d'accéder au bâtiment, il vous faudra télécharger l'application AKIDAIA sur votre smartphone
 






- ✔ Une fois téléchargée, vous pouvez rentrer votre numéro de téléphone, ensuite un code va vous être envoyé par SMS et vous aurez accès à l'application
- ✔ Afin de pouvoir accéder aux étages, il faudra vous munir de votre smartphone, activer votre Bluetooth et votre téléphone sera détecté directement par les bornes, il faudra appuyer sur le bouton de votre écran et vous pourrez ouvrir les portes des bureaux et des espaces communs





## BUREAUX

*Zoning par services*

R+3

10

# Annexe : Extrait Livret d'accueil Siège Vinci

## DÉTENTE

Prenez une pause

### ESPACES DÉTENTE

Plusieurs espaces sont disponibles pour permettre de prendre une pause :

- ✓ Cafétéria R+1
- ✓ Tisanerie - Accueil visiteurs R+1
- ✓ Tisanerie - R+3
- ✓ Tisanerie - R+4
- ✓ Terrasse R+5 - Bâtiment B

Les cafetières seront désormais du café en grain.  
Aucune cafetière personnelle est autorisée.



### RESTAURATION

Vous pouvez prendre votre pause méridienne dans l'un des espaces de détente ci-dessus, avec votre bento. 😊  
Une fontaine à eau gazeuse sera à votre disposition.

Il n'y a pas de dispositif de restauration collective, en revanche, vous pouvez utiliser le "frigo connecté" situé à la cafétéria du R+1.

Pour connaître son fonctionnement, scanner le QR Code →



16

### SALLE DE SPORT

Une salle de sport est mise à votre disposition du lundi au vendredi de 6h30 à 8h, de 12h à 14h et de 17h à 19h. Fermée le week-end et les jours fériés.

Vous pouvez y accéder en vous connectant via l'application AKIDAIA. (cf page 9)

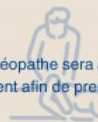
Un système d'adhésion sera mis en place.

Merci de bien vouloir respecter ces quelques règles à savoir :

- **Hygiène** : Essuyer les équipements après usage et utiliser une serviette.
- **Respect du matériel** : Utiliser les équipements correctement et signaler tout dysfonctionnement.
- **Tenue appropriée** : Porter des vêtements de sport adaptés et des chaussures propres.
- **Ponctualité** : Respecter les horaires d'ouverture et de fermeture.
- **Rangement** : Ranger les poids et accessoires après utilisation.

#### Le petit +

Un ostéopathe sera à votre disposition régulièrement afin de prendre rendez-vous.



17



# Annexe : Extrait Livret d'accueil Siège Vinci

## Les salles DE RÉUNIONS

### PARC CHAMBRUN

-  57 pers.
-  2 TV 85" tactile, visio
-  \_RO-BAT-BSE-MERCANTOUR-PARC\_CHAMBRUN-R1-MTR
-  Bât. B, 1er étage



### GARE DU SUD

-  16 pers.
-  TV 75" tactile, visio
-  \_RO-BAT-BSE-MERCANTOUR-GARE\_DU\_SUD-R1-MTR
-  Bât. B, 1er étage

### PLACE ROSSETTI

-  14 pers.
-  TV 75" tactile, visio
-  \_RO-BAT-BSE-MERCANTOUR-PLACE\_ROSSETTI-R1-MTR
-  Bât. B, 1er étage

### ALLIANZ RIVIERA

-  30 pers.
-  TV 85", visio
-  \_RO-BAT-BSE-MERCANTOUR-ALLIANZ\_RIVIERA-R1-MTR
-  Bât. B, 1er étage

### TRIBUNE NORD

-  14 pers.
-  TV 85", visio
-  \_RO-BAT-BSE-MERCANTOUR-TRIBUNE\_NORD-R1-MTR
-  Bât. B, 1er étage

### TRIBUNE SUD

-  14 pers.
-  TV 85", visio
-  \_RO-BAT-BSE-MERCANTOUR-TRIBUNE\_SUD-R1-MTR
-  Bât. B, 1er étage

13

## INFORMATIQUE



### COPIEURS

Vous disposez de 12 copieurs :

- 2 au R+1
- 5 au R+3
- 5 au R+4

Mise en place d'impression sécurisée :

- Lancement de l'impression
- Rendez-vous au copieur
- Taper un code (fourni en amont) pour lancer l'impression

Pas d'imprimante personnelle



### TRACEUR

Le traceur est principalement destiné à l'impression des plans.

- 2 au R+3



### AJOUTER

Pour ajouter une imprimante ou le traceur, Se rendre sur le réseau imprimante :  
clic droit sur celle que vous souhaitez => connecter (non fonctionnel pour la première connexion, le service informatique s'en occupera)



### RÉSERVER UNE SALLE

Pour réserver une salle de réunion, invitez la salle comme participant dans Outlook.  
Vérifiez la disponibilité avec l'assistant suivi.  
Rendez-vous sur l'intranet, Home Page, pour consulter le planning des salles disponibles :



19