

Enviroforum le 12 octobre 2022

Ville d'Apt

envirobat **bcdm**

- Etude globale de mobilité :

- Création de 2 lignes de bus urbains
- Etude sur le stationnement, aménagement des Parking

Relais Intermodal Georges Santoni et Parkings EDES

- Etude sur les modes actifs, projets d'aménagement d'un parcours Apt à vélo, d'un aménagement piéton

- Réhabilitations et Rénovations des Bâtiments

- Gymnase Michaël Guigou
- Les Bains Douches

- Aménagement des cours des écoles St Exupéry et Giono Bosco

- Aménagements Espaces Publics



Etude globale de mobilité de la commune d'Apt

Etude globale de mobilité de la commune d'Apt

la Commune d'Apt a lancé une étude complète de mobilité sur son territoire, menée par **CYCLADES** de octobre 2020 à juillet 2021

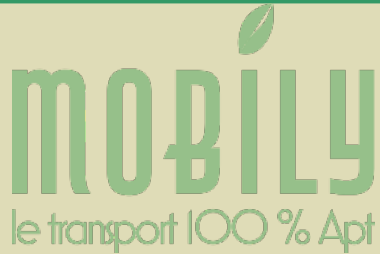
Les objectifs principaux de la commune :

- Mettre en place une offre de Transport en Commun urbain sur le territoire communal.
- Améliorer la circulation, en particulier en traversée de ville
- Développer l'usage des modes doux.
- Réorganiser le stationnement, les livraisons en ville.
- Encourager les plans de mobilité en entreprises.

Les premières opérations :

- Création de 2 lignes de bus urbains
- Etude sur le stationnement, aménagement des Parking Relais Intermodal Georges Santoni et Parkings EDES
- Etude sur les modes actifs, projets d'aménagement d'un parcours Apt à vélo, d'un aménagement piéton

Etude globale de mobilité de la commune d'Apt



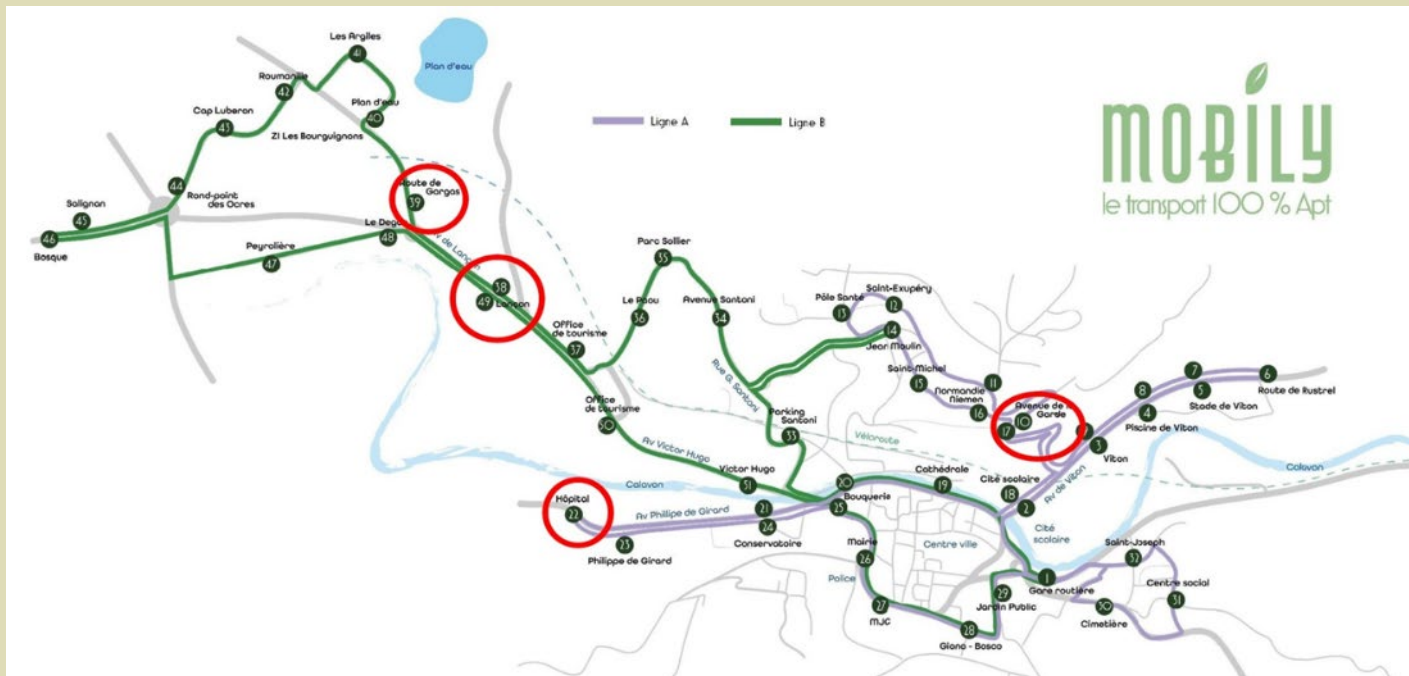
Création de 2 lignes de bus urbains

La commune d'Apt a conservé la compétence mobilité et exerce pleinement en tant qu'Autorité Organisatrice sur son territoire, Elle a mis en place un transport de bus GNV, gratuit sur 2 lignes de 11 kilomètres et 25 arrêts chacune, 6 jours sur 7, intitulé MOBILY, avec un début d'exploitation au 15 octobre 2021 et un budget annuel de 340 000 € ttc

La fréquentation mensuelle en moyenne :

- sur la ligne A : 5 000 voyageurs
- sur la ligne B : 6 500 voyageurs

La commune a entamé des travaux d'aménagement PMR de ses quais de bus



Etude globale de mobilité de la commune d'Apt

Etude sur le stationnement, aménagement des Parking Relais Intermodal Georges Santoni et Parkings EDES

La commune d'Apt a une offre de stationnement relativement satisfaisante en courte, moyenne ou longue durée, des scénarios ont été étudiés afin de limiter les stationnement en cœur de ville et parking inondable tout en développant des stationnements en périphérie proche du centre ville.

Parking Relais Intermodal Georges Santoni

Traversé par l'Eurovéloroute N°8 du Calavon, cet ancien délaissé industriel avait vocation à devenir un parking relais intermodal, pouvant accueillir 42 places dont 1 PMR et 2 pour la station de recharge électrique et qui permettra d'une part d'accueillir une aire de covoiturage et, d'autre part, des aménagements propres aux cyclistes. En effet, ce lieu incarne le plus central des axes pénétrants au centre-ville depuis la voie cyclable

Budget 223 000 € TTC pour une surface de 2000 m²



Etude globale de mobilité de la commune d'Apt

Parking Relais Intermodal Georges Santi Parking EDES

Afin d'optimiser la gestion des eaux de pluie, deux noues paysagères sont créées, de plus le revêtement du sol a été réalisé en grave calcaire traité afin de lutter contre les îlots de chaleur urbain.

Les deux aires accueillent chacune une borne de recharge électrique pour 2 véhicules et 6 VAE.
L'éclairage public est équipé de luminaires Led contrôlés et gradés directement par réseau GSM



Etude globale de mobilité de la commune d'Apt

Etude sur les modes actifs, projets d'aménagement d'un parcours Apt à vélo, d'un aménagement piéton



OBJECTIFS « CIRCUIT VÉLO » :

- Publics ciblés : local et touristique,
- Favoriser la pratique du vélo sur la commune d'Apt à partir de la véloroute et vers d'autres circuits,
- Etablir un maillage au travers des rues et quartiers disposant d'un faible dénivelé,
- Sécuriser les cyclistes dans leurs déplacements,
- Sensibiliser les véhicules motorisés au partage de la route,

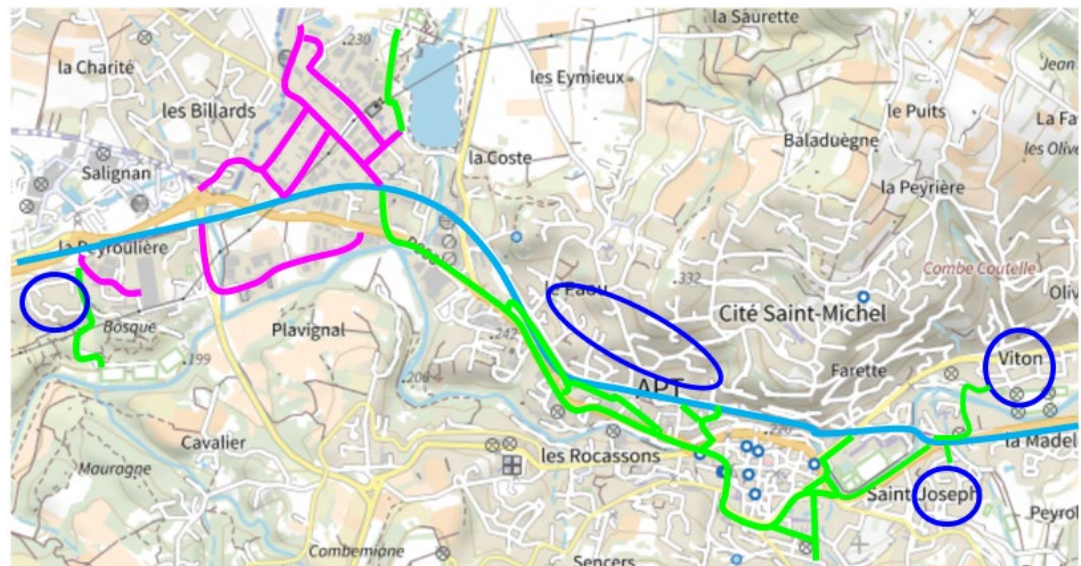
RENDRE ACCESSIBLE :

- certains quartiers résidentiels
- les zones d'activités
- les commerces (centre ville, supermarchés et magasins entrée ouest),
- les attraits touristiques aptésiens (musées, cathédrale, places et fontaines, jardin public, rue piétonne),
- les zones de loisirs et sportives (plan d'eau, bosque, gymnase guigou),
- les écoles (cité scolaire, écoles primaires centre ville),

TOUT APT ACCESSIBLE A VÉLO

Zones accessibles via la véloroute et en liaison avec le projet Apt à Vélo

- VÉLOROUTE AXE PRINCIPAL
- COMMERCES/LOISIRS/SERVICES DONT ÉCOLES/LIEUX TOURISTIQUES/(HOPITAL?)
- DESSERTES QUARTIERS RÉSIDENTIELS
- DESSERTES ZONES D'ACTIVITÉ



le 10/10/2022

4

Etude globale de mobilité de la commune d'Apt

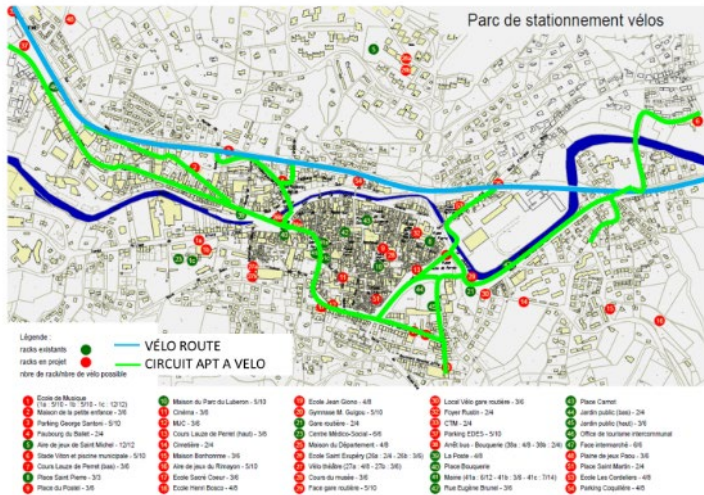
Etude sur les modes actifs, projets d'aménagement d'un parcours Apt à vélo, d'un aménagement piéton



FACILITER L'ACCES AUX PARCS DE STATIONNEMENT VELOS EN CENTRE VILLE

SE CONNECTER AUX CIRCUITS LOCAUX ET TOURISTIQUES POUR RENDRE APT PLUS VISIBLE

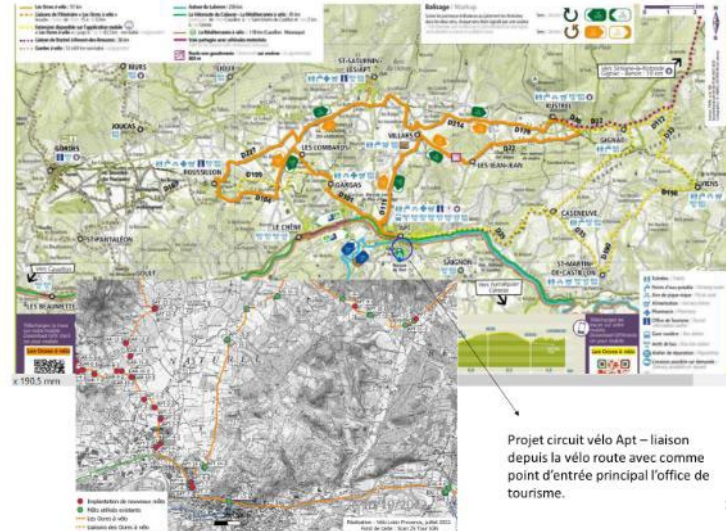
PARC DE STATIONNEMENT VELOS



5

EN CONNEXION AVEC LES CIRCUITS TOURISTIQUES LOCAUX, REGIONAUX ET NATIONAUX

Les Ocre à Vélo – Gordes à Vélo – Autour du Luberon – Plateau d'Albion – Véloroute du Calavon - La Méditerranée à Vélo (EuroVelo 8)



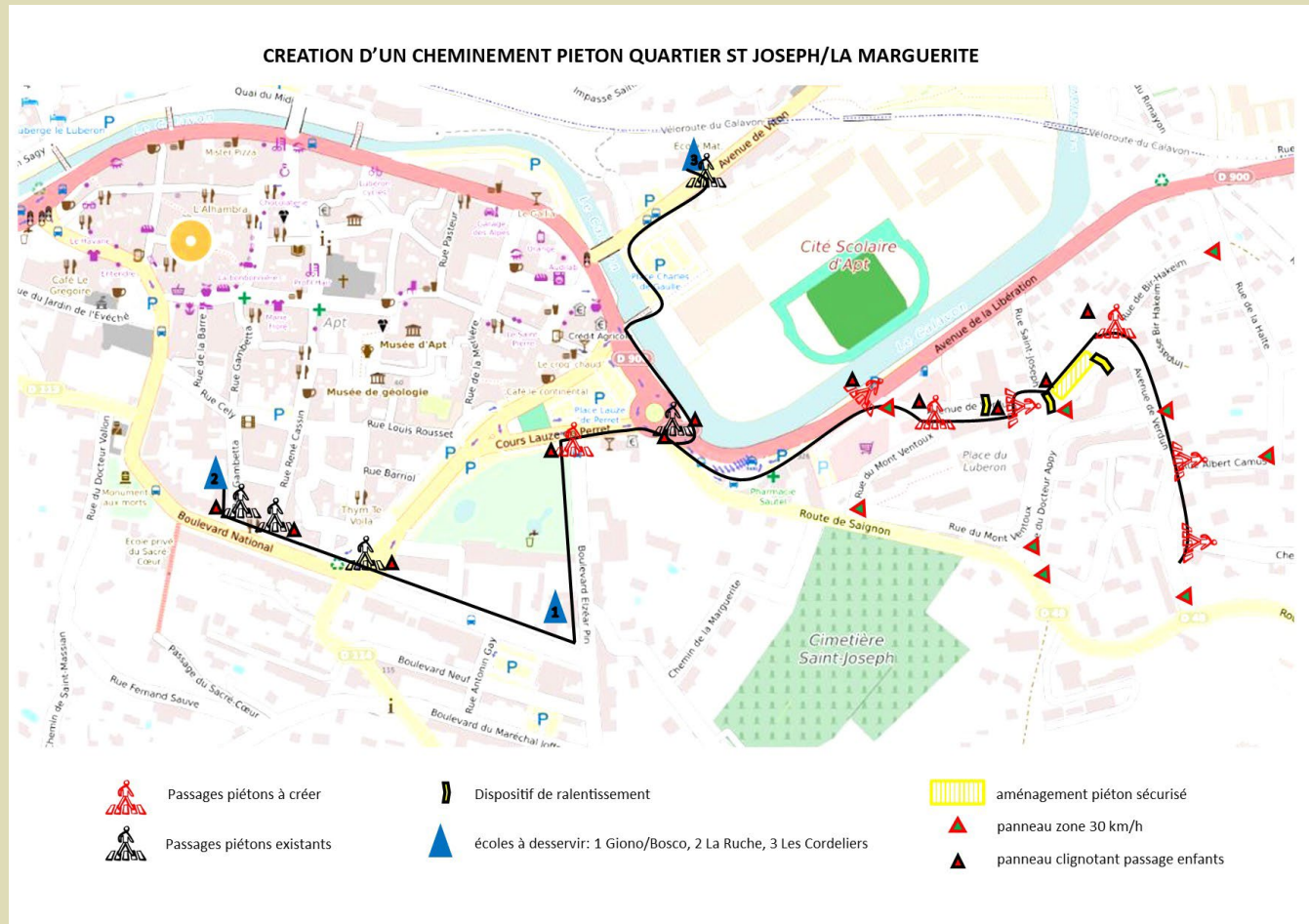
13

Etude globale de mobilité de la commune d'Apt

Etude sur les modes actifs, réalisation d'un aménagement piéton

Budget : 10 000 € TTC

Réception : septembre 2022



Réhabilitations et Rénovations des Bâtiments

Rénovation Gymnase Michaël Guigou

Rénover plus et mieux pour favoriser la pratique des activités sportives en milieu scolaire/périscolaire et en dehors du temps scolaire par les associations sportives affiliées aux fédérations.

Répondre aux exigences sociales, énergétiques, environnementales et économiques.

Créer de nouveaux espaces dans un territoire carencé en offres d'installations sportives

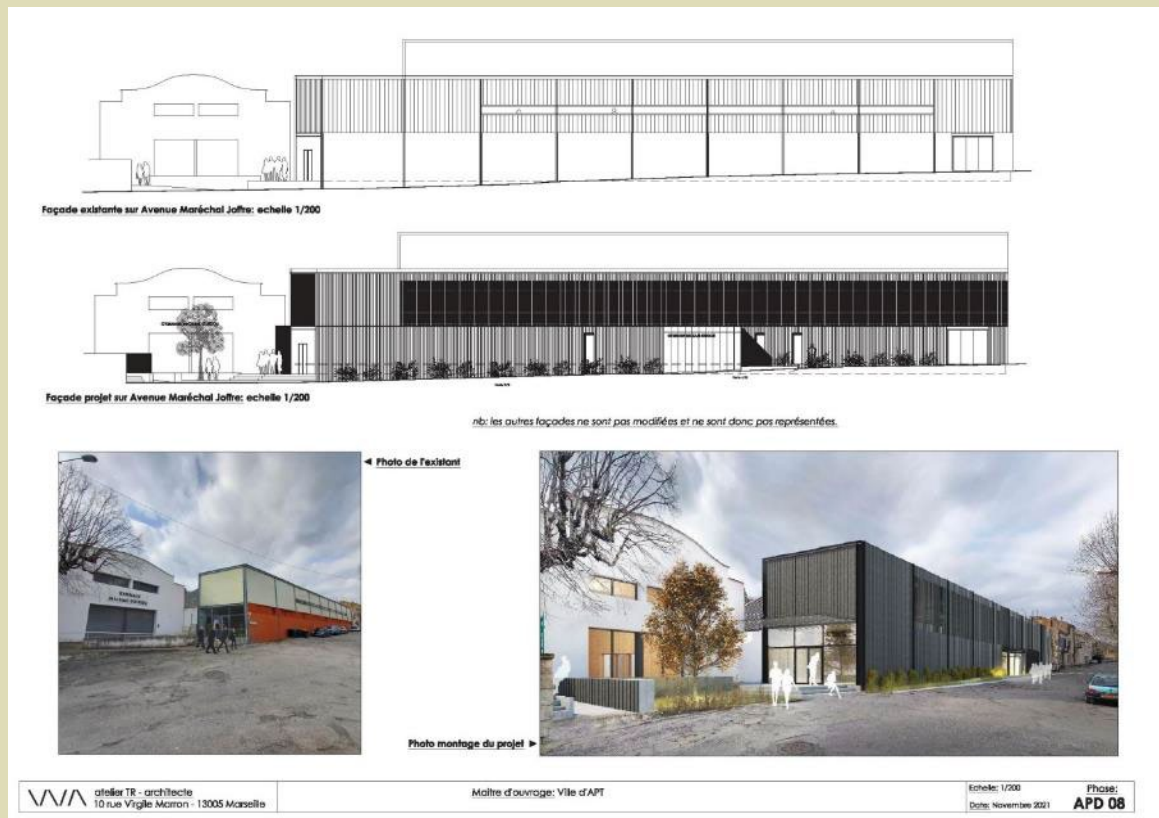
L'opération consiste à résoudre les désordres techniques sur l'ensemble des bâtiments (sol, chauffage, isolation (gain énergétique 60%), étanchéité, structure, sécurisation, réaménagement...), une plus grande visibilité esthétique dans le but d'offrir à la population du bassin du pays d'Apt un équipement sportif de qualité et répondant aux normes techniques, sportives, de sécurité et environnementales.

Surface : 1 969 m²

Budget : 2 350 000,00 € TTC

MOE : Atelier TR

Réception : juin 2023



Réhabilitations et Rénovations des Bâtiments

Réhabilitation Les Bains Douches

Présentation du projet

La réhabilitation de l'ancien bâtiment des bains douche en accueil jeune

Le local jeune a pour but :

- Créer un groupe ouvert
- Favoriser l'épanouissement individuel de chaque jeune accueilli au sein du groupe et créer une cohésion de groupe
- Développer l'autonomie dans la mise en œuvre des projets
- Responsabiliser, valoriser l'implication des jeunes dans les projets et les accompagner dans leur réalisation
- Proposer un engagement des jeunes dans des projets citoyen
- Organiser des séjours : apprentissage de la vie en collectivité, responsabilité, découverte, autonomie, loisirs.)
- Accompagner les jeunes dans une démarche de projet



L'opération consiste à résoudre les désordres techniques sur l'ensemble du bâtiment (structure, chauffage, isolation (consommations énergétiques attendues < 50 kWhEP/m².an), sécurisation, réaménagement...)

Surface : 157 m²

Budget : 473 000,00 € TTC

MOE : Christelle Rostin-Magnin

Réception : novembre 2023

Aménagement des cours des écoles St Exupéry et Giono Bosco

Projet de désimperméabilisation, de végétalisation, d'isolation thermique et d'accessibilité des écoles Giono/Bosco, Saint Exupéry et la Ruche

La commune d'Apt s'est associée au projet coordonné par le Parc Naturel Régional du Luberon pour réaliser une étude concertée à l'échelle de plusieurs communes du Parc, visant la désimperméabilisation, la végétalisation et la réduction des îlots de chaleur dans les cours d'école, et cela dans le cadre de l'appel à projets de l'agence de l'eau « un coin de verdure pour la pluie ».

Cour d'école Saint Exupéry

Surface : 1 665 m²

Budget : 312 000 € TTC

MOE : OPHRYS Agence d'Avignon

Réception : septembre 2022

Cour d'école Giono/Bosco

Surface : 2 260 m²

Budget : 484 333 € TTC

MOE : OPHRYS Agence d'Avignon

Réception : septembre 2023



Aménagements Espaces Publics

Aménagement des places Carnot, Gabriel Péri et Jean Jaurès

Les enjeux et objectifs

« Le fil conducteur »

- Redonner du sens, un usage et une fonction à ces places, ramener de la vie,
 - Redonner une place de choix au piéton, à la déambulation, à la rencontre,
 - Apaiser le site en envisageant la piétonisation par la mise en place d'une zone de rencontre avec la possibilité ou pas de se laisser quelques stationnements.
 - Créer un espace de respiration
 - Gérer la gestion de l'eau
 - Ramener de l'eau sur le site : fontaine, ...
 - Recréer des activités
 - Valoriser les commerces
 - Valoriser le bâti
 - Rénover les espaces publics et les réseaux anciens,
 - Encourager la détente et le repos,
 - Respecter les vestiges
 - Utiliser des matériaux nobles, projet vertueux, environnemental, novateur pour la ville
- Faire découvrir, orienter, suggérer.

