

Commission d'évaluation : Réalisation 17 octobre 2019

# Construction de 39 logements sociaux collectifs à Draguignan



Accord-cadre Etat-Région-ADEME 2007-2013



Maître d'Ouvrage	Architecte	BE Technique	AMO
Foncière d'Habitat et humanisme	Atelier Pirollet	ST ingénierie	VAD 83 AB SUD ingénierie

# Contexte

## • Un éco hameau solidaire

Un projet partenarial mené par Habitat et Humanisme, Fratelli, et le Secours Catholique.

- « **Hameau**, lieu de vie à taille humaine, conciliant des espaces de vie privée avec des espaces et équipements collectifs mutualisés, favorisant le lien social en son sein et avec l'extérieur... Il s'ouvre à des personnes très fragilisées dans le cadre d'une pension de famille et de logements sociaux favorisant la mixité sociale ». Des activités d'accueil et d'exploitation originale de la propriété, en relation avec la région Dracénoise, pourront se développer également, créant des espaces de vie communautaire.
- « **Eco**, car il place l'être humain et l'environnement dans une dynamique vertueuse, respectueuse de la nature, avec un faible impact sur l'écosystème. Les choix d'implantation, de matériaux, de type de constructions se feront dans un souci de préservation de la beauté du site et de sobriété énergétique... »
- « **Solidaire**, car il se fonde à partir de personnes fragilisées, leur offrant un sentiment d'appartenance, de sécurité, de reconnaissance, en proposant une entraide mutuelle et une participation à la vie collective ouverte sur l'extérieur»  
Le projet de développement se compose de 3 phases indissociables dont l'évolution est menée  
Phase 1 : Création d'un cœur de hameau avec 1 lieu partagé, 1 logement pour les hôtes du site pour remplir une mission de coordination  
Phase 2 : Construction d'un ensemble immobilier de 39 logements sociaux  
Phase 3 : développement d'activités sociales, culturelles, économiques (cueillettes, vacances en camping, animations, productions agricoles, formation)



# Contexte

- Hameau Saint Francois
  - 39 logements
  - 22 logements relevant du statut de « pension de famille »
  - 17 logements sociaux, pour des familles sans difficultés sociales particulières mais désireuses de participer à la vie de l'Eco-Hameau solidaire
  - Recherche de la mixité sociale



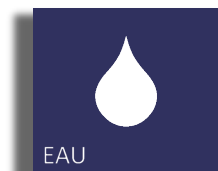
# Enjeux Durables du projet



- Aménagement d'un Eco-hameau solidaire - Un bâtiment social avant tout
- Projet partenarial inter-associatif visant à l'accompagnement des personnes fragilisées
- Un projet innovant sur le « vivre ensemble »



- Minimiser les besoins énergétiques et recherche du confort en été
- Gestion des apports solaires
- Confort des logements en toutes saisons
- Sobriété énergétique



# Le projet dans son territoire

Vues satellite



# Le projet dans son territoire

Vues satellite



# Le terrain avant

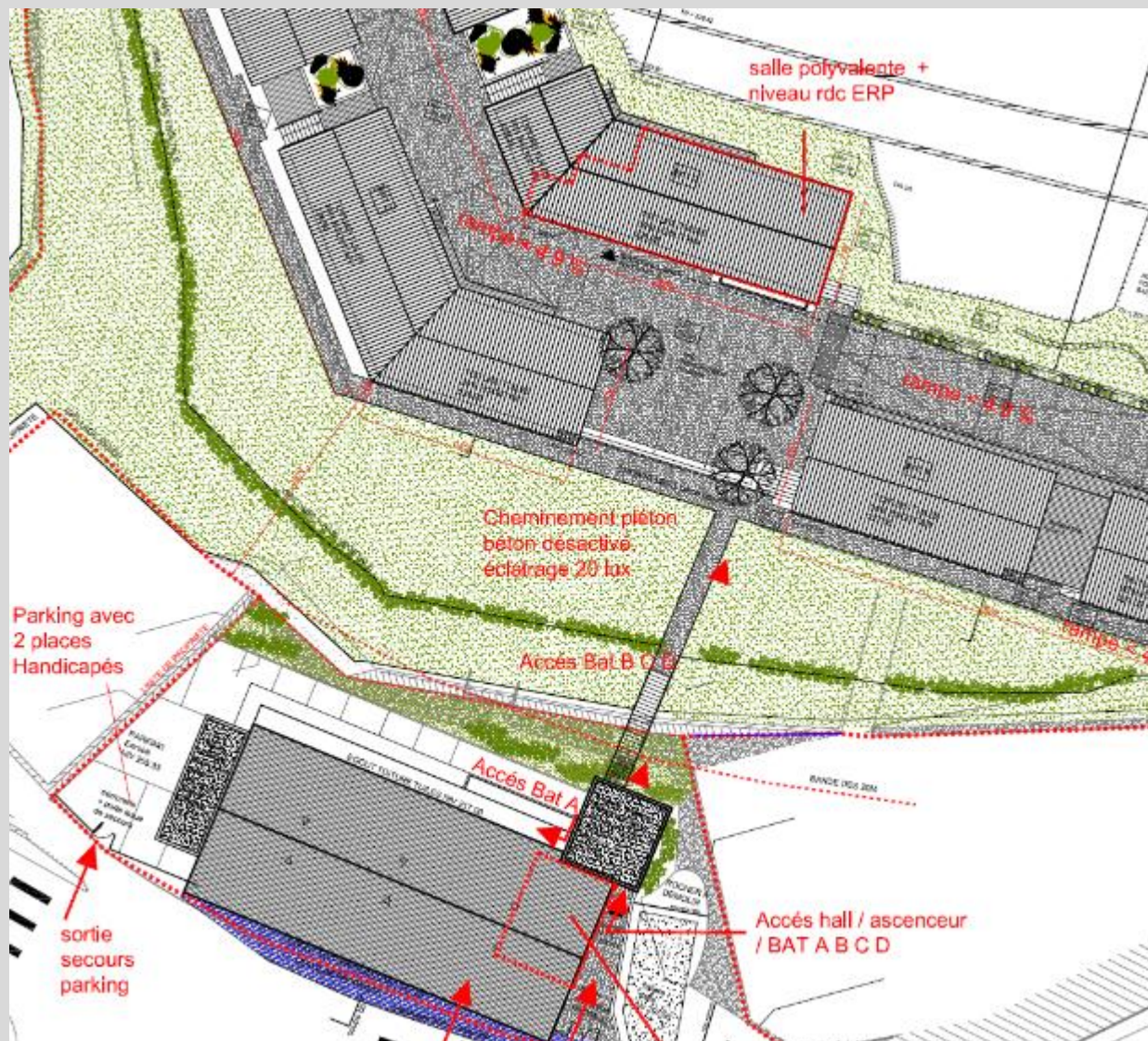


# Plan masse

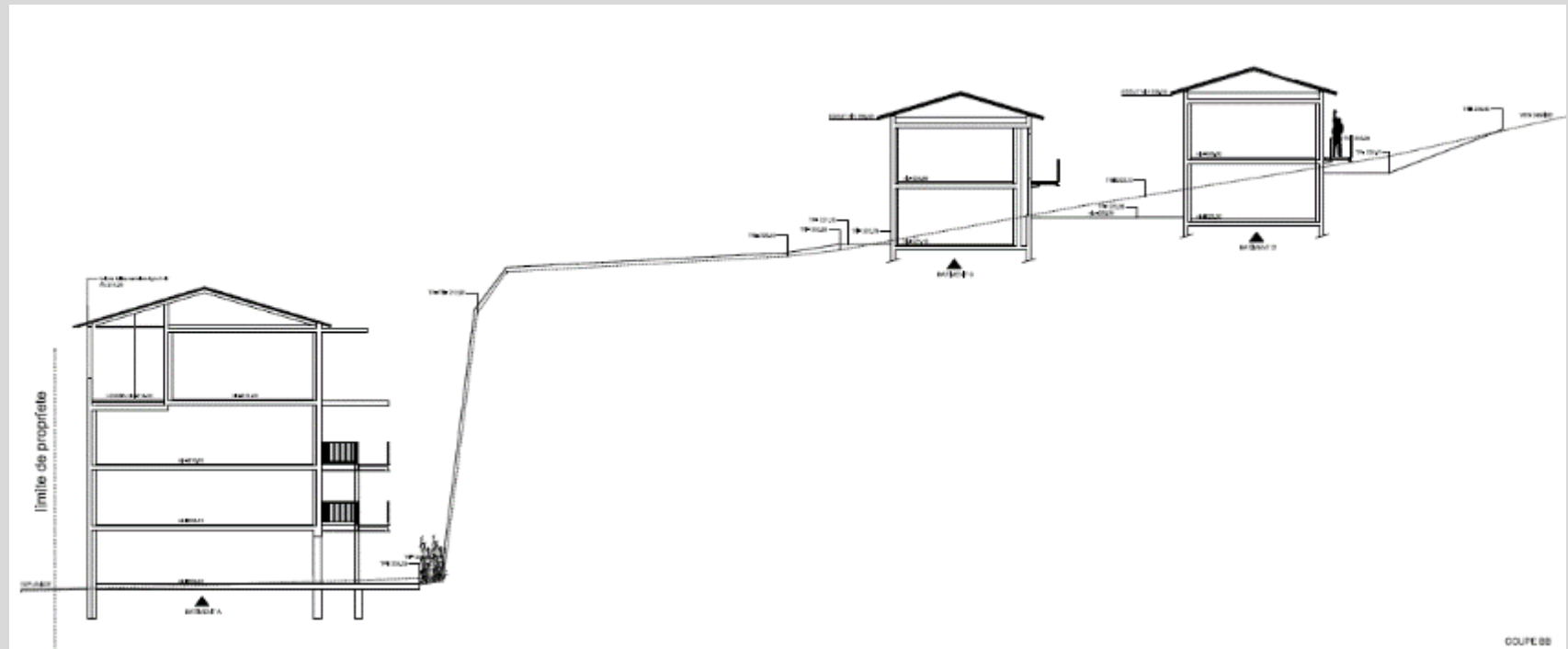




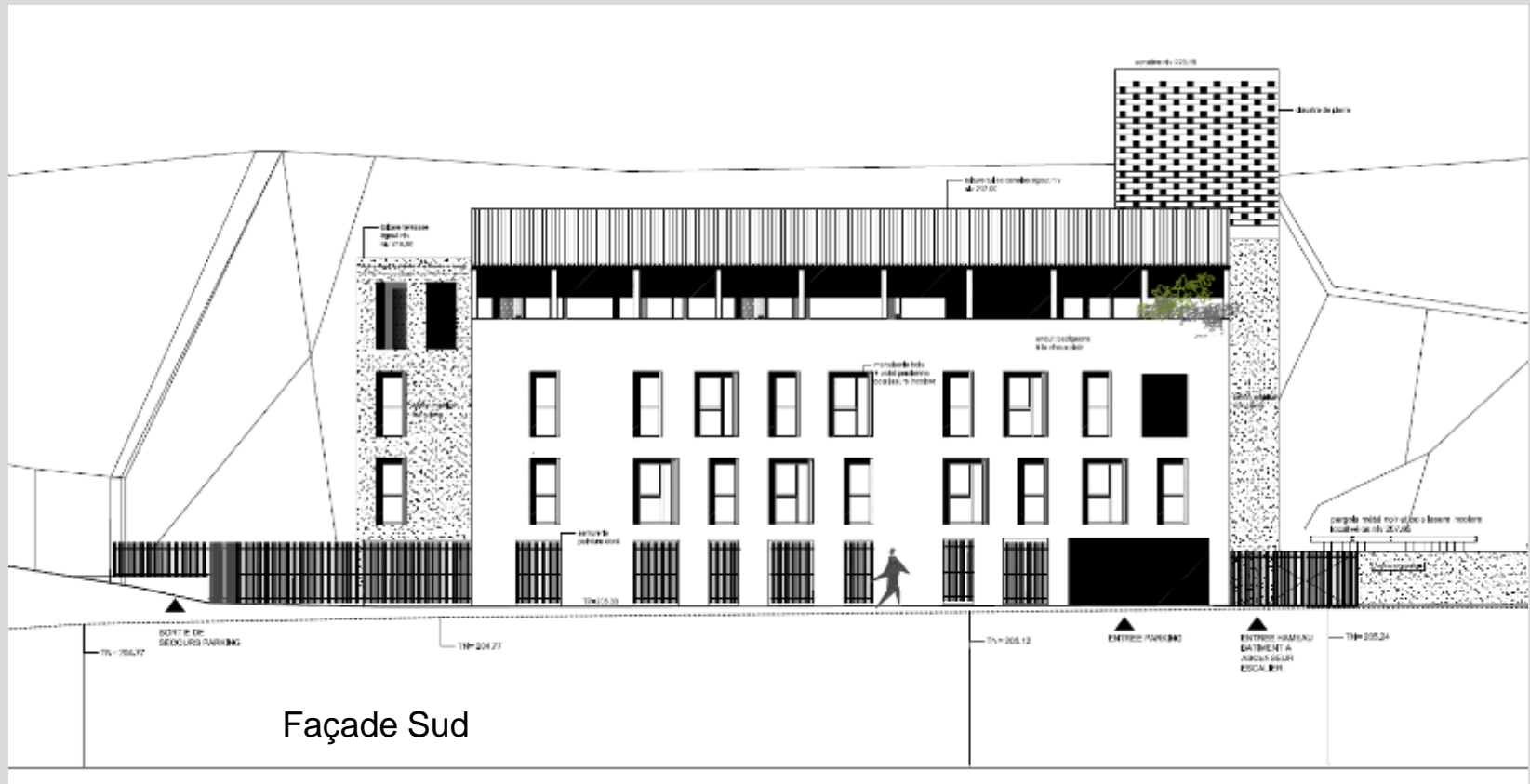
# Plan masse



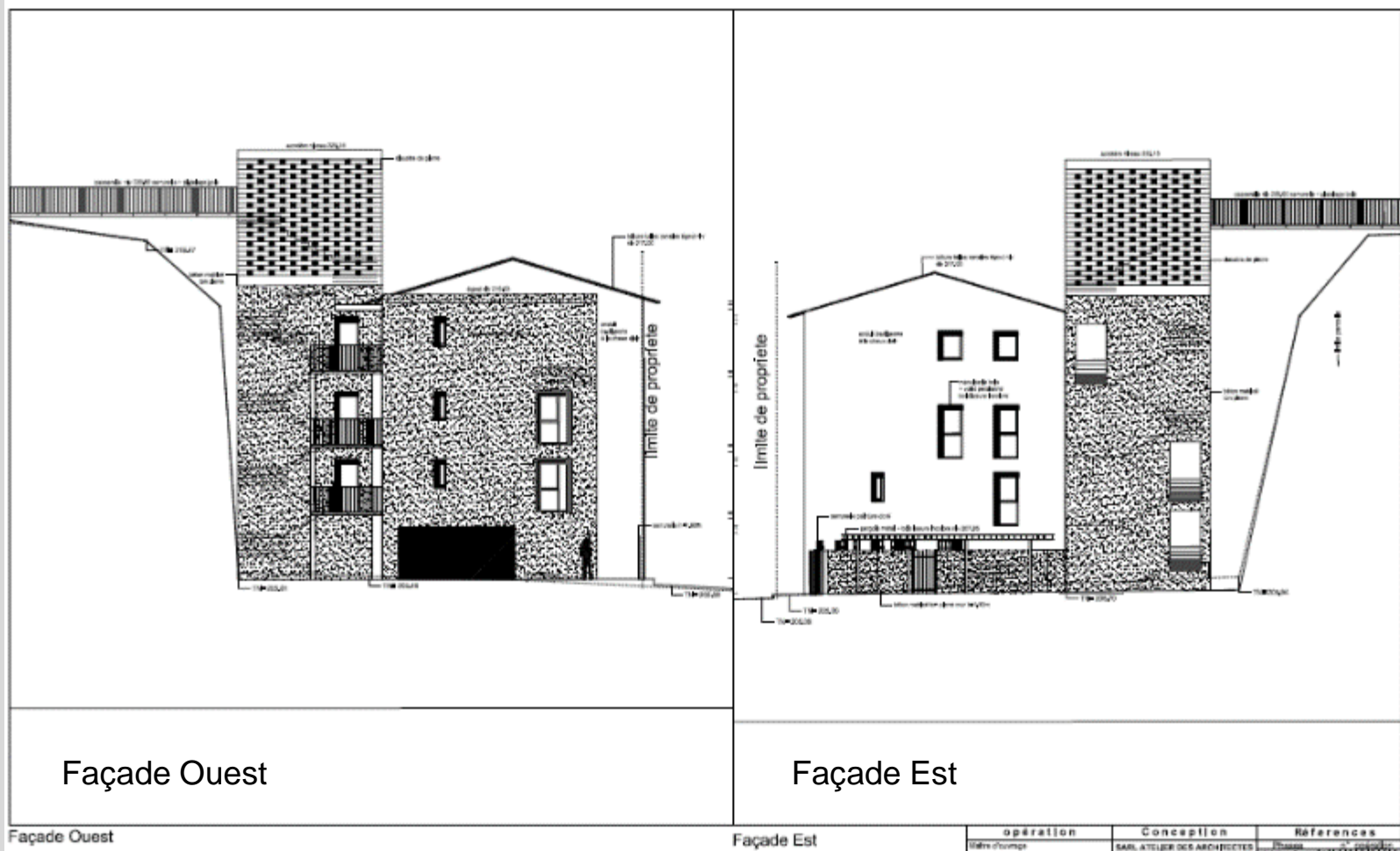
# Coupes Bat BCD



# Façades Bat A



# Façades Bat A



# Plan de niveaux

## Bat A



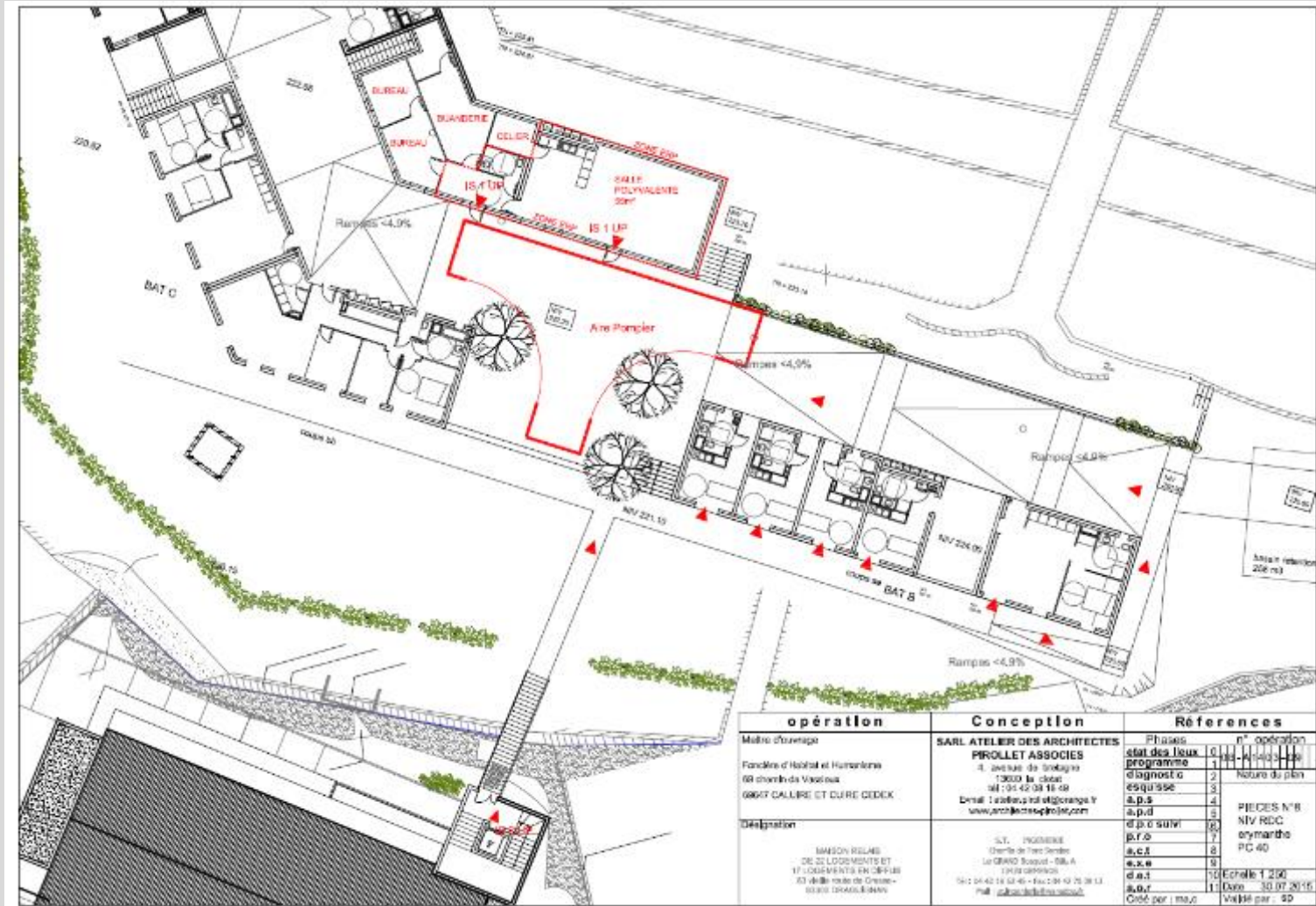
# Façades Sud Bat BCD



Façade SUD

# Plan de niveaux

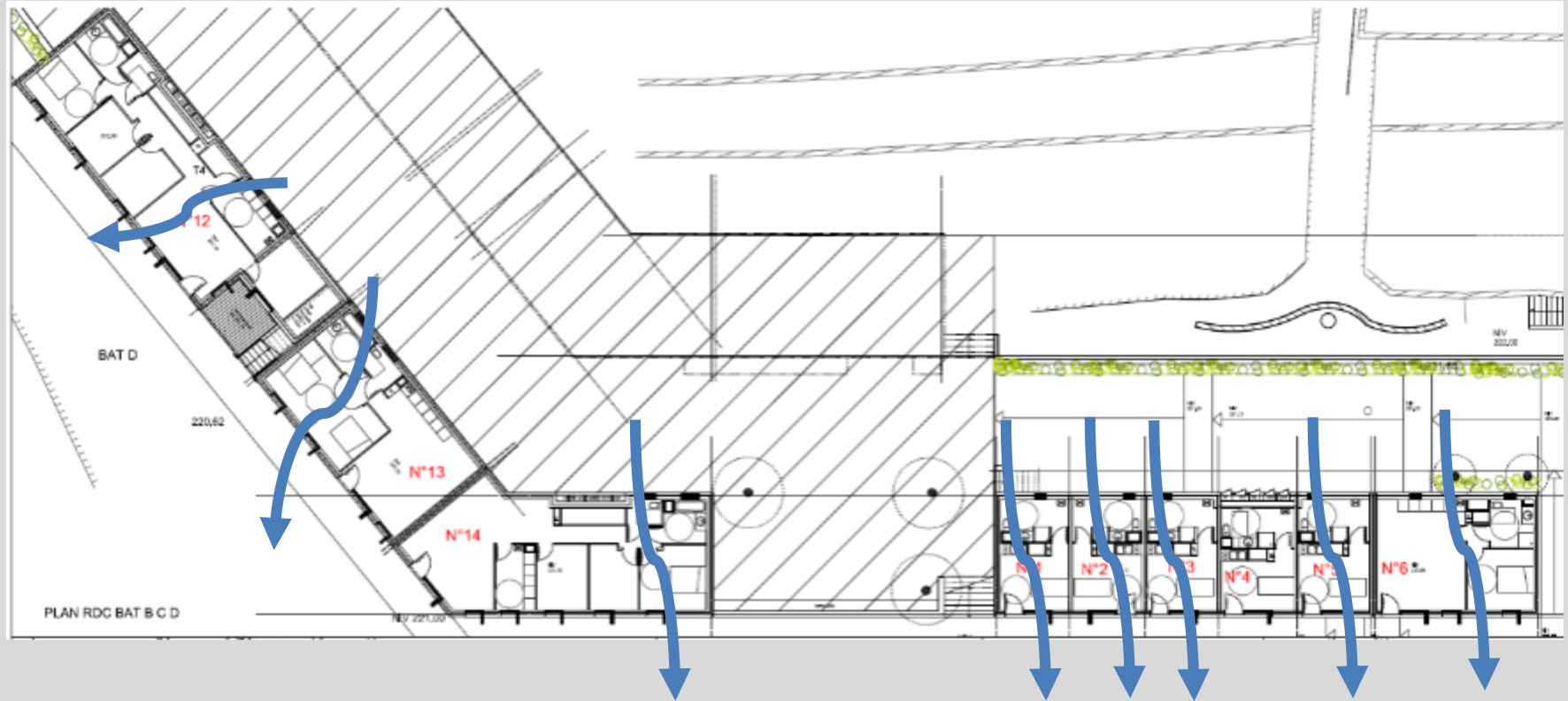
## Bat B C D



opération	Conception	Références	
Maitre d'ouvrage	SARL ATELIER DES ARCHITECTES PIROLLET ASSOCIES 4, avenue de Draguignan 13000 Le cèdre tel : 33 49 38 18 48 Email : atelier.architectes@orange.fr www.architectespirollet.com	Phases	n° opération
Fonction d'Habitat et Humaines		état des lieux	01
69 chemin de Vauzeux 68677 CALLIRE ET CURÉ CEDEX		programme	02
Désignation	S.T. PIGNONNE Chemin de Trés Sentes Le GRAND SASSON - 781, A 13013 CAPDENNES tel : 04 42 14 42 45 - fax : 04 42 75 38 11 mail : atelier.architectes@orange.fr	diagnostique	03
MAISON RELIÉE DE LOGEMENTS ET 17 LOGEMENTS EN CÉPILUS 63 avenue de Grasse - 83000 DRAGUIGNAN		esquisse	04
		d.p.s	05
		a.p.d	06
		d.p.c suivi	07
		p.f.o	08
		a.c.t	09
		e.s.e	10
		e.a.t	11
		a.a.t	12
		Costé par m²	13
			14
			15
			16
			17
			18
			19
			20
			21
			22
			23
			24
			25
			26
			27
			28
			29
			30
			31
			32
			33
			34
			35
			36
			37
			38
			39
			40
			41
			42
			43
			44
			45
			46
			47
			48
			49
			50
			51
			52
			53
			54
			55
			56
			57
			58
			59
			60
			61
			62
			63
			64
			65
			66
			67
			68
			69
			70
			71
			72
			73
			74
			75
			76
			77
			78
			79
			80
			81
			82
			83
			84
			85
			86
			87
			88
			89
			90
			91
			92
			93
			94
			95
			96
			97
			98
			99
			100

# Plan de niveaux

## Bat B C D





# Fiche d'identité

## Typologie

- Logements sociaux
- Habitat collectif

## Surface

- SHAB= 1 643 m<sup>2</sup>

## Altitude

- 210

## Zone clim.

- H3

## Classement bruit

- BR 1
- CATEGORIE CE2

## BBio

- |                     |         |
|---------------------|---------|
| • A : 30,3 < 42 max | 27,86 % |
| • B : 29,6 < 42 max | 29,52 % |
| • C : 27,3 < 42 max | 35 %    |
| • D : 25,9 < 42 max | 38,3 %  |

## Consommation d'énergie primaire (selon Effinergie)\*

- |                             |        |
|-----------------------------|--------|
| • En Kwh/m <sup>2</sup> /an |        |
| • A : 42,9 < 54,1 max       | 20,7 % |
| • B : 68,7 < 73 max         | 5,9 %  |
| • C : 41,8 < 46 max         | 9,1 %  |
| • D : 52,4 < 58,7 max       | 10,7%  |

## Production locale d'électricité

- Non

## Planning travaux Délai

- Début : Octobre 2016
- Fin : ~~Avril 2018~~ / **2-Juillet 2019**

## Budget prévisionnel

- 3.04 M€ HT Travaux avec VRD (2013)

**COÛT TOTAL TRAVAUX****3 471 409€ H.T.****Dont : 501 961€**

- VRD / Parking
- - Espaces verts
- - Autres prestations sur extérieurs

**RATIO(S)****1 750 € H.T. / m<sup>2</sup> SHAB (1982 m<sup>2</sup>)****Tous travaux compris sans honoraires****89 010€ / logement**

# Chronologie du chantier



Terrain  
avant  
travaux

# Chronologie du chantier



Terrain  
avant  
travaux

# Chronologie du chantier



Terrassement  
Fondations

# Chronologie du chantier



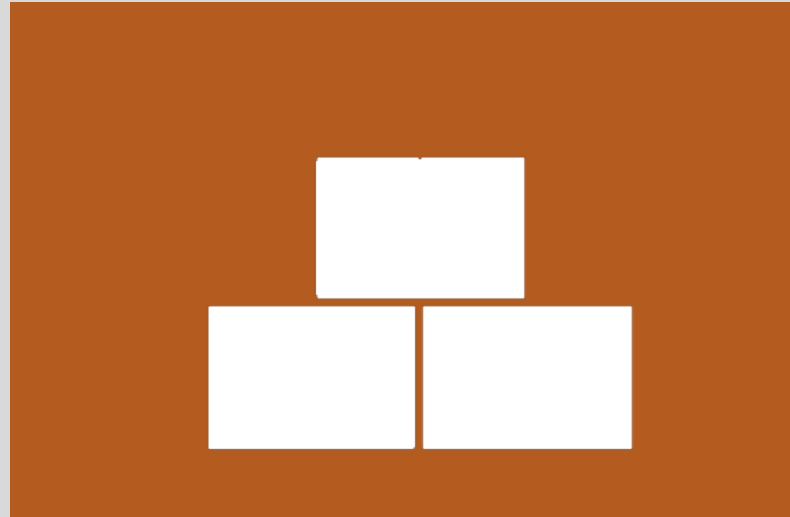
Terrain  
avant  
travaux

# Chronologie du chantier



Renforcement  
de la falaise

Terrassement  
Fondations



# MATERIAUX et ENVELOPPE

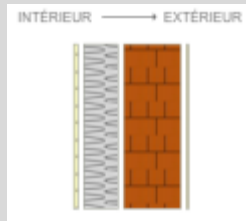


# Matériaux

**R**  
(m<sup>2</sup>.K/W)

**U**  
(W/m<sup>2</sup>.K)

## MURS EXTERIEURS

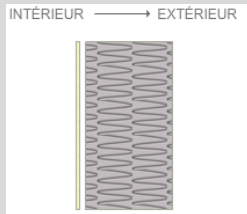


- Mur en terre cuite– 20 cm
- Isolant intérieur ~~L-Roche~~ PSE pregymax – 10 cm
- BA 13

4,2

0,22

## Toiture



- Plaque de placo
- Ouate de cellulose 37,5 cm
- Tuiles

7,5

0,13

## DALLE SUR VIDE SANITAIRE



- Plancher Hourdis PSE Up0,23
- Ou Dalle béton isol en sous face par LR

4

0,23

# Eco - matériaux

- Murs en briques isolantes
- Charpente en bois + tuiles
- Isolation des combles en ouate de cellulose
- Volets **et menuiseries** en bois



# Chronologie du chantier



Plancher  
bas

# Chronologie du chantier



Plancher  
bas

# Chronologie du chantier



extérieurs

# Chronologie du chantier



extérieurs

# Chronologie du chantier



Murs  
extérieurs

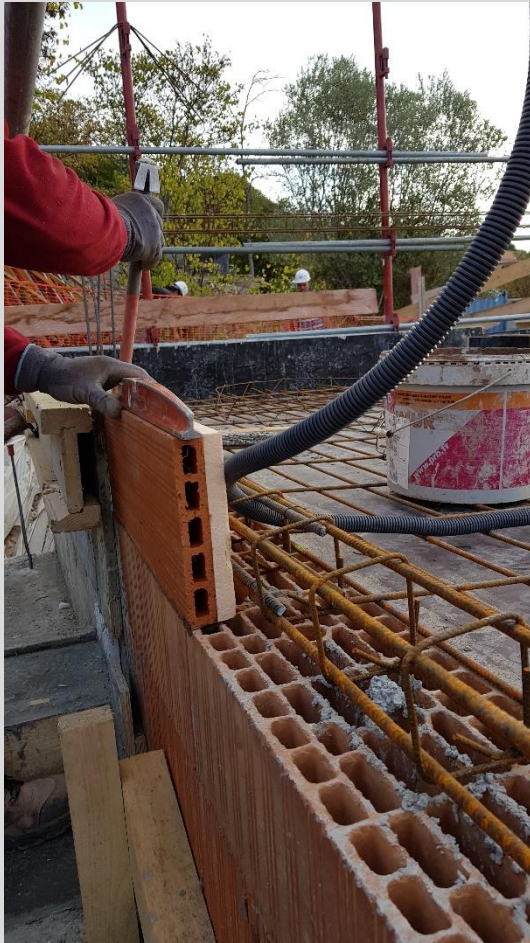
# Chronologie du chantier



Murs  
extérieurs



# Chronologie du chantier



Rupture des ponts thermiques :

- Refends
- Planchers intermédiaires
- Isolation des murs extérieurs



Murs  
extérieurs

# Chronologie du chantier



Toiture

# Chronologie du chantier



Toiture

# Chronologie du chantier

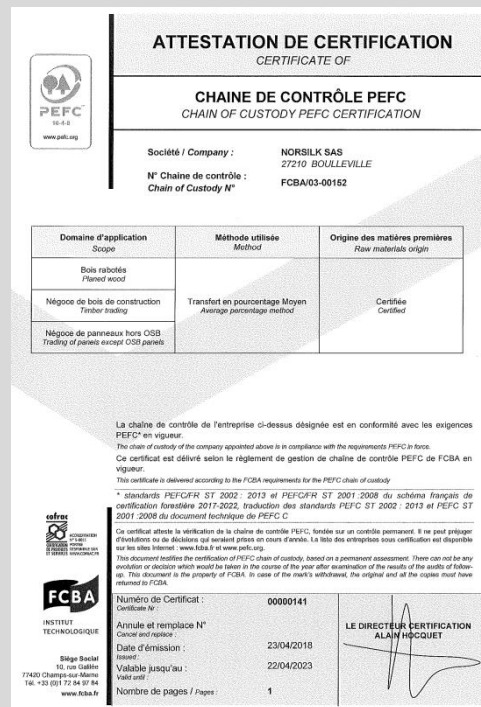
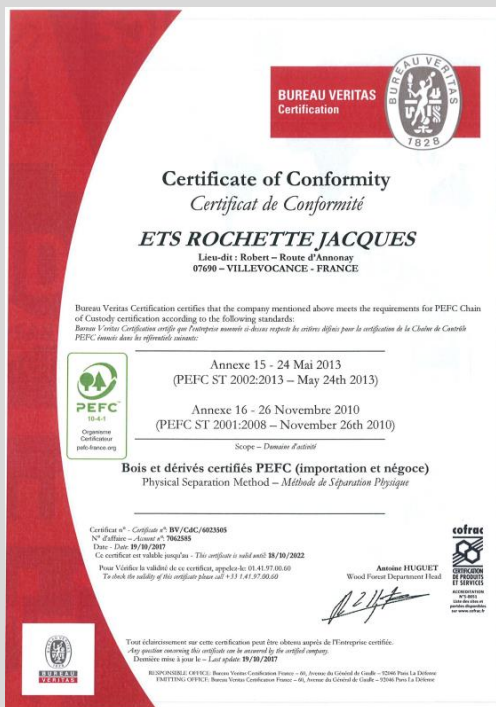
## Volets , toiture de la terrasse et coursives en bois



bois

# Chronologie du chantier

Autres usages : bois provenance d'Europe Forêts eco certifiées



Bois

# Chronologie du chantier

## Murs en pierres du site



Bois

# Chronologie du chantier



**A\*4**

## OUVRANT A LA FRANCAISE THERMIENCE

VITRAGE	Performances vitrage				ISOLATION THERMIQUE										APPORT SOLAIRE / Alpha = 0,8										TRANSMISSION LUMINEUSE				
	TLg	Ug	Sg	% UV	Uw (W/m².K)					Uj/n (W/m².K)					S <sup>c</sup> w 1 (%)					S <sup>c</sup> w 2 (%)					TLw (%)				
					Fenêtre 1 vantail					Fenêtre 1 vantail					Fenêtre 1 vantail					Fenêtre 1 vantail					Fenêtre 1 vantail				
					148x95	75x40	75x60	95x60	95x80	148x95	75x40	75x60	95x60	95x80	148x95	75x40	75x60	95x60	95x80	148x95	75x40	75x60	95x60	95x80	148x95	75x40	75x60	95x60	95x80
4FE/16 Argon WE/4	78	1.1	62	21	1.2	1.2	1.2	1.2	1.2	1	1	1	1	1	0.322	0.26	0.27	0.3	0.31	0.078	0.078	0.078	0.078	0.078	0.38	0.28	0.3	0.32	0.34
4 one/16 Argon WE / 4	71	1.0	49	7	1.1	1.1	1.1	1.1	1.1	0.9	0.9	0.9	0.9	0.9	0.251	0.203	0.211	0.234	0.242	0.061	0.061	0.061	0.061	0.061	0.34	0.25	0.27	0.29	0.306
6FE / 14 Argon WE / 4	78	1.2	62	21	1.3	1.3	1.3	1.3	1.3	1.1	1.1	1.1	1.1	1.1	0.322	0.26	0.27	0.3	0.31	0.078	0.078	0.078	0.078	0.078	0.38	0.28	0.3	0.32	0.34
10/18 Argon WE /4 FE	76	1.2	62	21	1.3	1.3	1.3	1.3	1.3	1.1	1.1	1.1	1.1	1.1	0.322	0.26	0.27	0.3	0.31	0.078	0.078	0.078	0.078	0.078	0.38	0.28	0.3	0.32	0.34
44.2/12 Argon WE/4 FE	77	1.3	62	1	1.4	1.4	1.4	1.4	1.4	1.2	1.2	1.2	1.2	1.2	0.322	0.26	0.27	0.3	0.31	0.078	0.078	0.078	0.078	0.078	0.38	0.28	0.3	0.32	0.34
44.2/14 Argon WE /44.2 FE	75	1.2	62	0	1.3	1.3	1.3	1.3	1.3	1.1	1.1	1.1	1.1	1.1	0.322	0.26	0.27	0.3	0.31	0.078	0.078	0.078	0.078	0.078	0.38	0.28	0.3	0.32	0.34
SP10/18 Argon WE /4 FE	76	1.2	62	0	1.3	1.3	1.3	1.3	1.3	1.1	1.1	1.1	1.1	1.1	0.322	0.26	0.27	0.3	0.31	0.078	0.078	0.078	0.078	0.078	0.38	0.28	0.3	0.32	0.34
4 planistar sun / 16 argon WE / 4	71	1.0	38	7	1.1	1.1	1.1	1.1	1.1	0.9	0.9	0.9	0.9	0.9	0.193	0.156	0.162	0.180	0.186	0.047	0.047	0.047	0.047	0.047	0.34	0.25	0.27	0.29	0.306
4 lux/12 Argon WE/4/12ArgonWE/4 lux	72	0.8	62	9	0.9	0.9	0.9	0.9	0.9	0.7	0.7	0.7	0.7	0.7	0.322	0.26	0.27	0.3	0.31	0.078	0.078	0.078	0.078	0.078	0.34	0.25	0.27	0.29	0.31
										S <sup>c</sup> w 1 = S <sup>c</sup> w 1					S <sup>c</sup> w 2 = S <sup>c</sup> w 2					TLw = 0									



Menuiseries

# Chronologie du chantier

## Test intermédiaire

### Appartement 30:

La valeur de perméabilité à l'air obtenue Q4Pa-surf en  $\text{m}^3/(\text{h} \cdot \text{m}^2)$ : **2,14** est supérieure à la valeur visée par le maître d'ouvrage ( $1,00 \text{ m}^3/(\text{h} \cdot \text{m}^2)$  ou inférieur suivant la valeur exigée par l'étude thermique).

**Objectif non atteint.**

## Tests finaux

### ERYMANTHE - BAT A

63, vieille route de Grasse, 83300 DRAGUIGNAN

Dossier n° 201906-006

Date des mesures : 20/06/2019

Q4Pa-surf atteint en  $\text{m}^3/(\text{h} \cdot \text{m}^2)$  : 0,58

Q4Pa-surf visé en  $\text{m}^3/(\text{h} \cdot \text{m}^2)$  : 1,00

**Objectif atteint**

### ERYMANTHE - BAT B

63, vieille route de Grasse, 83300 DRAGUIGNAN

Dossier n° 201906-005

Date des mesures : 20/06/2019

Q4Pa-surf atteint en  $\text{m}^3/(\text{h} \cdot \text{m}^2)$  : 0,51

Q4Pa-surf visé en  $\text{m}^3/(\text{h} \cdot \text{m}^2)$  : 1,00

**Objectif atteint**

### ERYMANTHE - BAT C

63, vieille route de Grasse, 83300 DRAGUIGNAN

Dossier n° 201906-005

Date des mesures : 20/06/2019

Q4Pa-surf atteint en  $\text{m}^3/(\text{h} \cdot \text{m}^2)$  : 0,52

Q4Pa-surf visé en  $\text{m}^3/(\text{h} \cdot \text{m}^2)$  : 1,00

**Objectif atteint**

### ERYMANTHE - BAT D

63, Vieille Route de Grasse, 83300 DRAGUIGNAN

Dossier n° 201811-005

Date des mesures : 07/11/2018

Q4Pa-surf atteint en  $\text{m}^3/(\text{h} \cdot \text{m}^2)$  : 0,92

Q4Pa-surf visé en  $\text{m}^3/(\text{h} \cdot \text{m}^2)$  : 1,00

**Objectif atteint**

Etanchéité  
à l'air





# Energie

Destination	Prévu	Réalisé
Chauffage	<ul style="list-style-type: none"> <li>• production de chaleur par chaudière gaz individuelle à condensation</li> <li>• émission de chaleur par radiateurs moyenne température à robinet thermostatique dans les pièces</li> <li>• Puissance de 2.8 à 28 kW</li> </ul>	<p>Idem</p> <p>Chaudière CHAPPEE initia Compact HPE condensation + micro accumulation</p>
Refroidissement	<ul style="list-style-type: none"> <li>• prévu système actif de refroidissement pour les bureaux</li> </ul>	<p>• Non réalisé</p>
Ventilation	<ul style="list-style-type: none"> <li>• Ventilation collective simple flux hygroreglable de type B</li> </ul>	<ul style="list-style-type: none"> <li>• Idem</li> <li>• Installation ALDES</li> </ul>
ECS	<ul style="list-style-type: none"> <li>• Production de l'eau chaude sanitaire par les chaudières gaz individuelles pour les logements</li> <li>• Ballon instantané pour les bureaux</li> </ul>	<ul style="list-style-type: none"> <li>• idem</li> </ul>
Eclairage	<ul style="list-style-type: none"> <li>• Maitrise de la consommation énergétique liée à l'éclairage.</li> </ul>	<ul style="list-style-type: none"> <li>• idem</li> <li>• LED dans communs</li> </ul>
Comptages	<ul style="list-style-type: none"> <li>• Comptage électrique individualisé par appartement</li> <li>• Comptage volumétrique de l'eau froide individualisé par appartement</li> <li>• Comptage d'énergie pour le chauffage et l'eau chaude individualisé par appartement</li> </ul>	<ul style="list-style-type: none"> <li>• Comptage électrique individualisé par appartement = WISER de Schneider</li> <li>• Comptage volumétrique de l'eau individualisé par appartement</li> <li>• Comptage d'énergie pour le chauffage et l'eau chaude individualisé par appartement via les thermostats CHAPPEE</li> </ul>

# Chronologie du chantier



CVC,  
élec

# Chronologie du chantier



- Sous compteurs:

- WISER:

- Eclairage
- Prises de courant

- Thermostat CHAPPEE

- Chauffage
- ECS



CVC,  
élec

# Chronologie du chantier

Eclairage des parties communes sur détecteur de présence  
Eclairage LED



CVC,  
élec



# Chronologie du chantier

Mise en place de dispositif pour économiser l'eau :

Les espaces verts n'ont pas de besoin en arrosage (jardin méditerranéen)

Le bâtiment est équipé exclusivement de robinets, pommes de douches et chasses d'eau économiseurs d'eau

La pression d'eau de ville est limitée à 3 bars au point d'usage



eau

# Intelligence de chantier

## Charte chantier à faibles nuisances

Projet ERYMANTHE



Construction de  
22 logements en maison relais  
17 logements sociaux en diffus

83 300 DRAGUIGNAN

Version V0  
Janvier 2016

**9 visites de chantier propre**



# Intelligence de chantier

Chantier à faibles nuisances

LIVRET D'ACCUEIL

« ERYMANTHE »

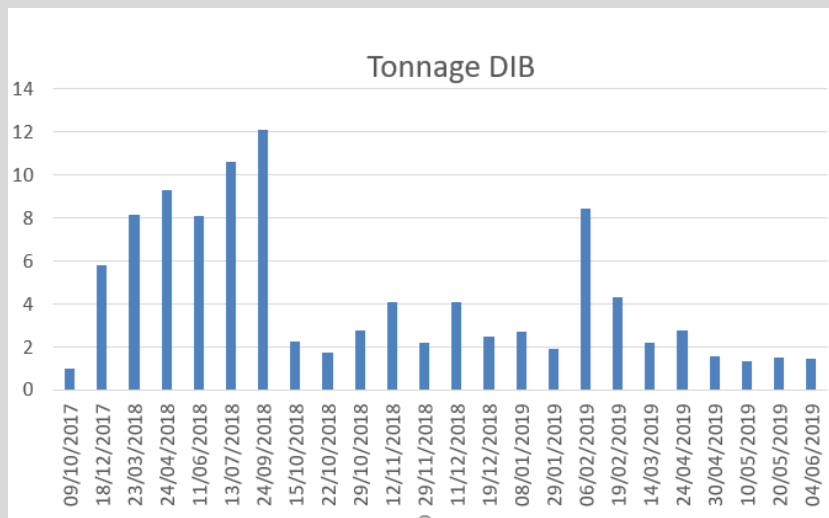


habitat et humanisme

Version 0  
Septembre 2017

**Travaux de construction de 39 logements**  
69 vieille route de Grasse, Draguignan – 83

# Les Déchets



DIB	Bois	DIS	total
102 tonnes	16 tonnes	50 kg	118 tonnes

Soit 72 kg/m<sup>2</sup> Shab



## TAUX DE VALORISATION - SOFOVAR - ANNEE 2019

Mis à jour le 16/08/2019

AP ou récépissés de déclaration d'activité manquants

Types de déchets	Taux moyen de valorisation	Type de valorisation (*)	Lieu de transfert	Exutoire	N° et date AP et/ou Récépissé de déclaration
Déchets Non Dangereux en mélange	94%	Tri/valorisation matière ou enfouissement classe 2	SOFOVAR ECO POLE Fréjus (83)	Pour les déchets valorisables: cf exutoires ci-dessous Pour les déchets ultimes: ISDND Bagnols en Forêt	AP du 25/08/2014 puis APC du 21/11/2014 : Eco Pôle Fréjus AP du 21/40/2013 : SOVATRAM
Gravats	100%	Concassage déchets inertes	SOFOVAR ECO POLE Fréjus (83)	Estérel terrassement (83)	Récépissé 04-58 du 17/05/2004 : Estérel Terrassement
Bois	100%	Broyage et recyclage	SOFOVAR ECO POLE Fréjus (83)	DE BE (13)	
Ferraille	98%	Valorisation matière	SOFOVAR Métaux Fréjus (83)	SOFOVAR Métaux Fréjus (83)	

(\*) Exemples : tri matière valorisable, remblais de carrière, refonte pour réutilisation, valorisation énergétique...



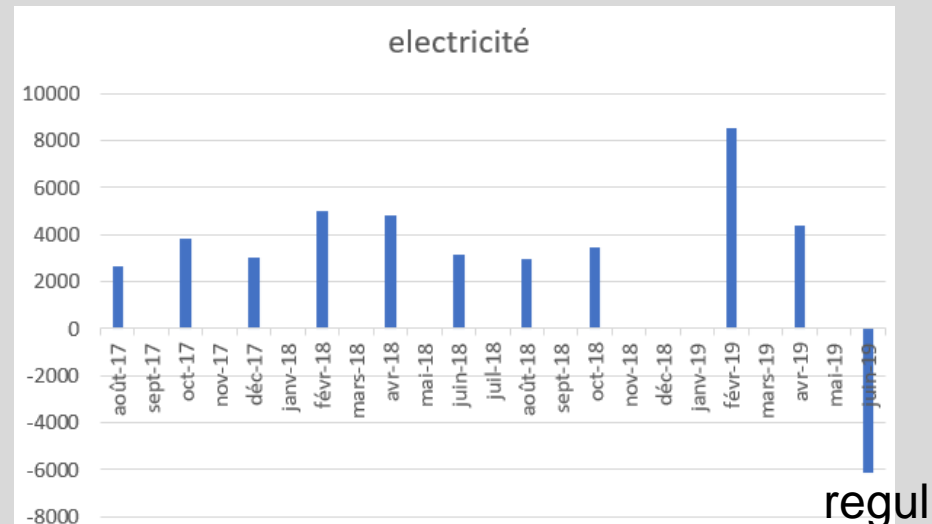
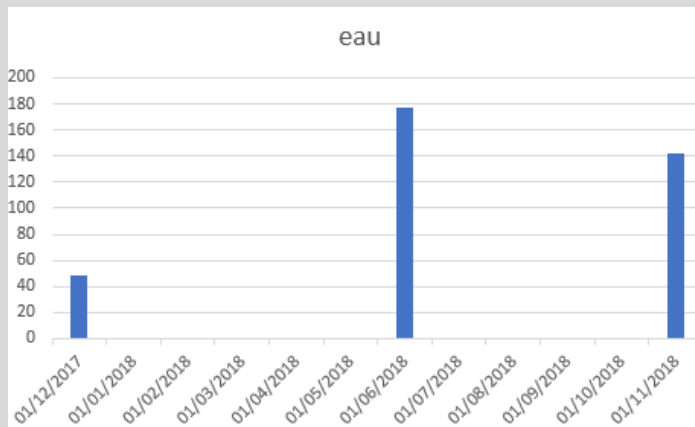
# Heures d'insertion

Lot peinture entièrement attribué à l'insertion

Entreprise SENDRA de Draguignan

# Consommation

<b>eau</b>	<b>367 m3</b>	<b>223,4 l/m<sup>2</sup> Shab</b>
<b>électricité</b>	<b>35 644 kWh</b>	<b>21,7 kWh/m<sup>2</sup> Shab</b>



**Chantier terminé**

# Chantier terminé



# Chantier terminé



# Chantier terminé





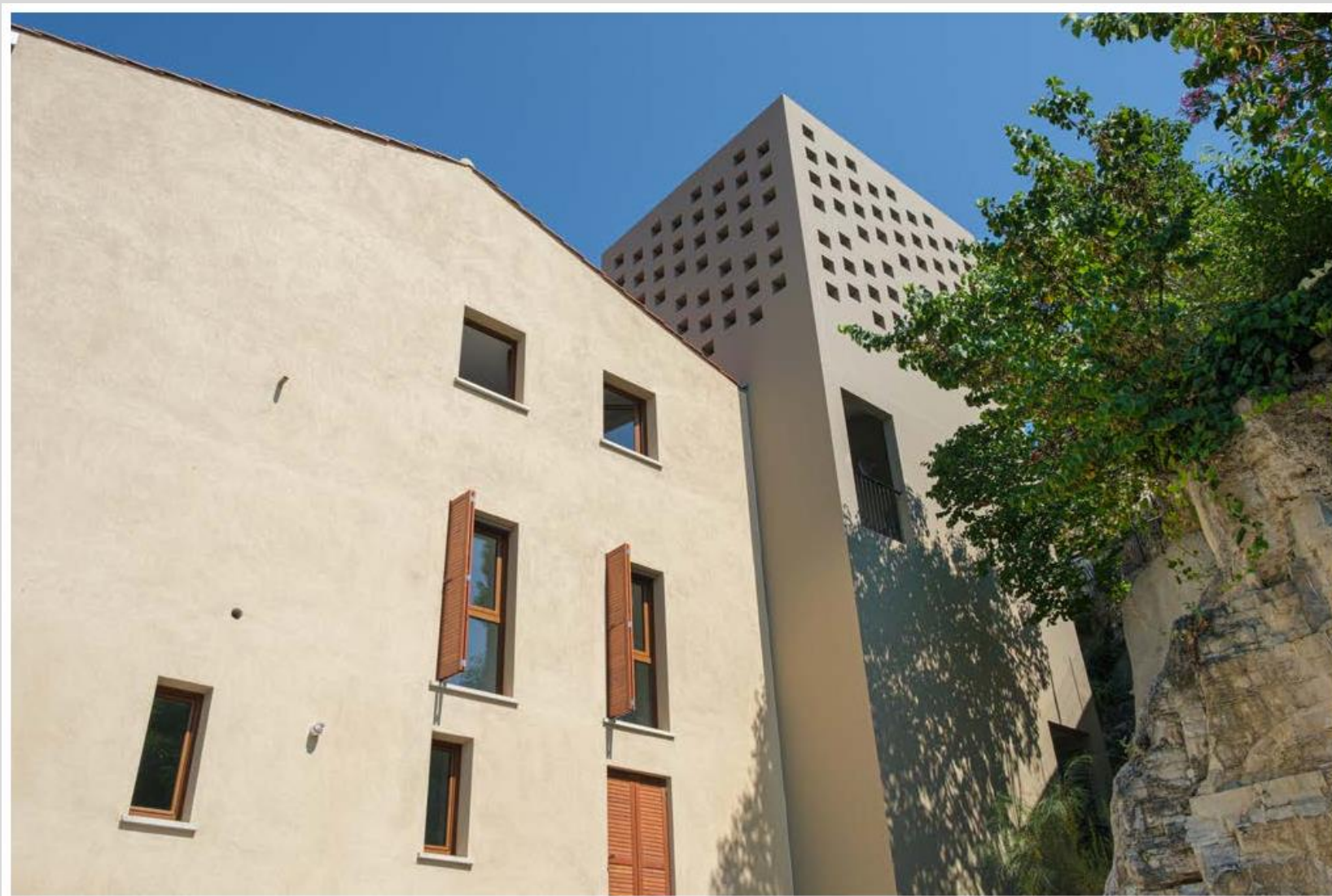
# Chantier terminé



# Chantier terminé



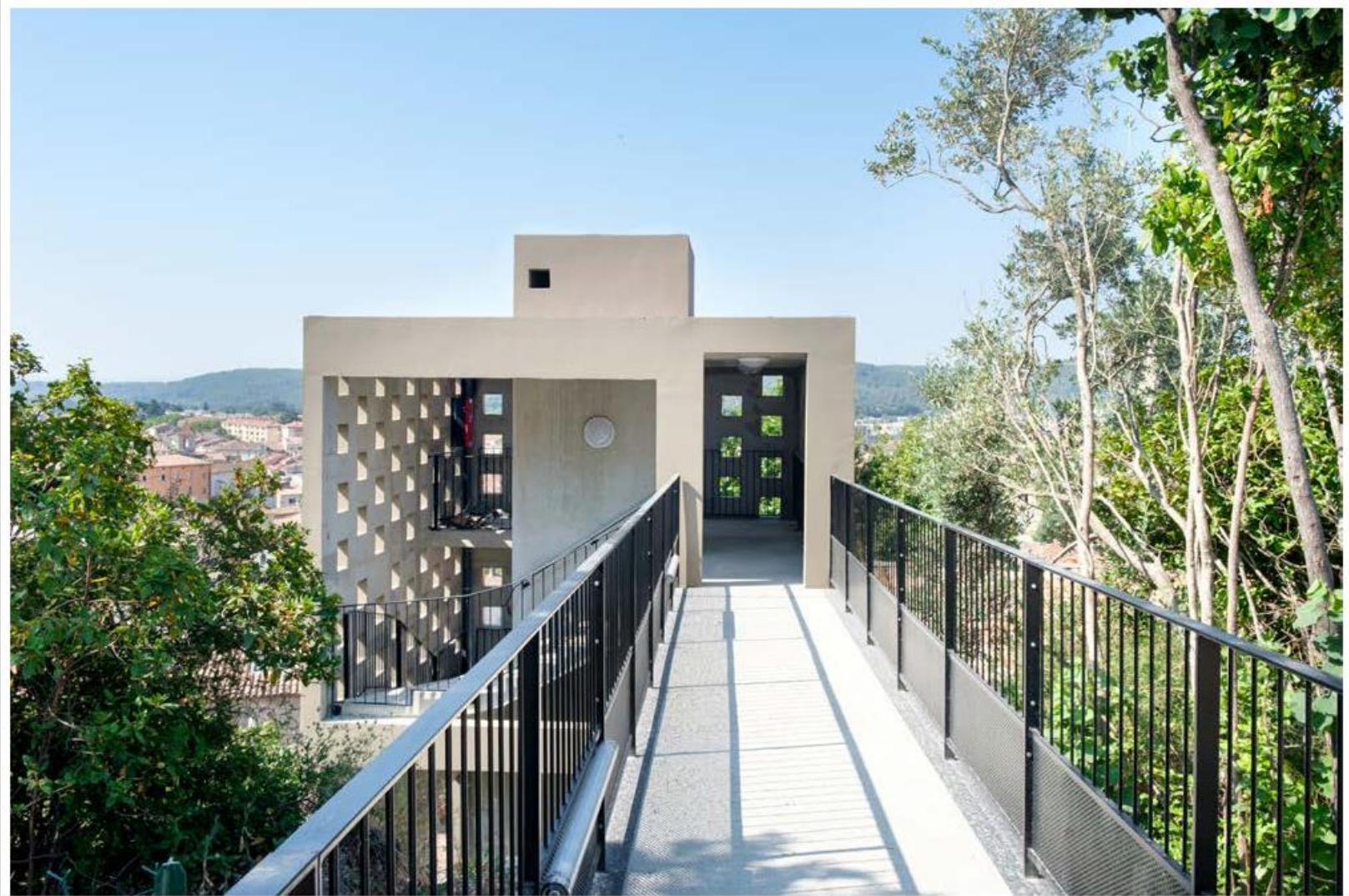
# Chantier terminé



# Chantier terminé



# Chantier terminé



# Chantier terminé



# Chantier terminé



# Chantier terminé





# Chantier terminé





# Confort et santé appartements traversants



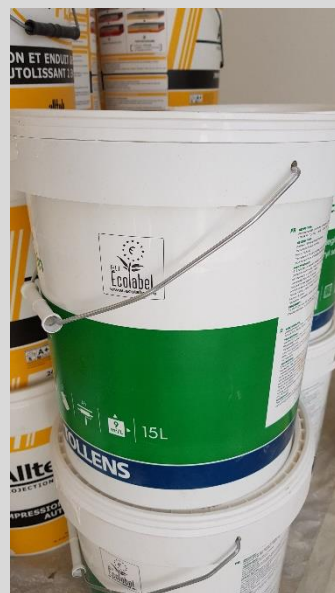
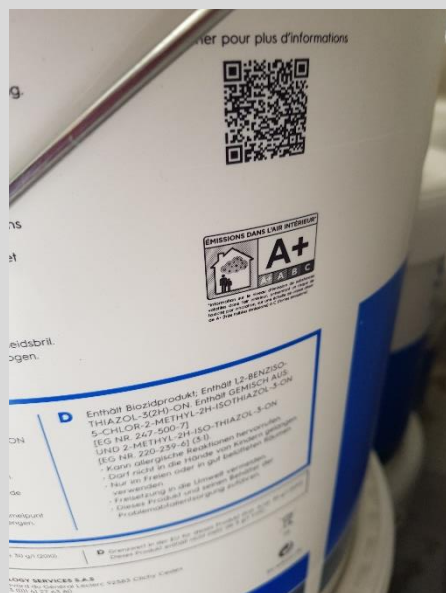
# Confort et santé volet en accordéon



# Santé / Qualité de l'air intérieur

Les produits de construction et de revêtement de mur ou de sol et des peintures et vernis matériaux, sont **étiquetés A** au minimum, au sens de l'arrêté du 19 avril 2011.

Toutes les peintures répondent à un **Ecolabel européen**



SOCIAL ET ECONOMIE



# Social et économie

## Des locaux communs

- Cuisine « collective »
- Salle commune
- Salle des associations



## Laverie collective







## Des meubles « made in France »

Un engagement de qualité :Euréquip est une Société produisant du mobilier NF Collectivité reconnue par le FCBA.



## Des activités déjà programmées



**Atelier  
Jardinage**

**APPEL À PARTICIPATION**  
**Création d'un Jardin Partagé**  
Lundi et Jeudi  
Avec  
**Jacques et Mathieu**  
Inscriptions auprès de Philippe

1. Debroussaillage / Elagage
2. Nettoyage du jardin
3. Préparation du sol
4. Délimitation des parcelles
5. Plantation



**ATELIER PALETTE**

**CREATION DE JARDINIERS**

Mercredi 9h00/12h00 14h00/16h00

Merci de vous inscrire sur le tableau près de la buanderie

## Des activités déjà programmées



# Points sensibles rencontrés

- 2 chantiers en 1 !
- Un changement de fondations en cours de chantier (pieux à radier/cavités)
- Des difficultés avec ENEDIS et GRDF (stade étude vis-à-vis de la mixité Pension de famille/logements)
- La voie d'accès au chantier impraticable après l'effondrement d'une restanque
- Une entreprise défaillante – lot étanchéité

# A suivre en fonctionnement

- Appropriation des lieux par les habitants de la pension de famille
- Vie sociale du lieu
- Aménagements paysagers
- Suivi des consommations énergétiques + ressenti sur confort d'été

# A suivre en fonctionnement

- Aménagement des protections solaires devant les bureaux
- Utilisation de l'eau de la source
- Aménagement d'un local vélos



# Les acteurs du projet

Intervenants	
<b>MAITRE D'OUVRAGE</b>	
<b>SCA FONCIERE D'HABITAT ET HUMANISME</b>	
Mme Caroline CAUQUIL	<a href="mailto:c.cauquil@habitat-humanisme.org">c.cauquil@habitat-humanisme.org</a>
Mme Raima ZEBDA GUENDIL	<a href="mailto:r.zebdaguendil@habitat-humanisme.org">r.zebdaguendil@habitat-humanisme.org</a>
<b>ASSOCIATION HABITAT ET HUMANISME VAR</b>	
Mme Céline MARTEAU	<a href="mailto:c.marteau@habitat-humanisme.org">c.marteau@habitat-humanisme.org</a>
Mme Claire BERTHON	<a href="mailto:c.berthon@habitat-humanisme.org">c.berthon@habitat-humanisme.org</a>
<b>ASSOCIATION FRATELLI HAMEAU SAINT FRANCOIS</b>	
Mr Christian PETIT	<a href="mailto:ch-p@orange.fr">ch-p@orange.fr</a>
<b>GESTIONNAIRE DE SITE</b>	
Mr Ludovic DELALAUBIE	<a href="mailto:ludovic.delalaubie@secours-catholique.org">ludovic.delalaubie@secours-catholique.org</a>
<b>ASSISTANT MAITRE D'OUVRAGE</b>	

<b>VAR AMENAGEMENT DEVELOPPEMENT</b>	
Mr Jean Michel VINCENT	<a href="mailto:jm.vincent@vad83.eu">jm.vincent@vad83.eu</a>
<b>ASSISTANT MAITRE D'OUVRAGE ENVIRONNEMENTALE</b>	
<b>AB SUD INGENIERIE</b>	
Mme Audrey BARTHELEMY	<a href="mailto:absud@neuf.fr">absud@neuf.fr</a>
<b>MAITRISE D'ŒUVRE</b>	
<b>Architecte</b>	
<b>ATELIER DES ARCHITECTES PIROLLET ASSOCIES</b>	
Mr Sylvain PIROLLET	<a href="mailto:atelier.piroulet@orange.fr">atelier.piroulet@orange.fr</a>
Mr Ken RENAULT	
<b>BET TCE</b>	
<b>S.T. INGENIERIE</b>	
Mr Christophe VILLON	<a href="mailto:structure@st-ingenierie.com">structure@st-ingenierie.com</a>
Mr Cédric DANNAU	<a href="mailto:cdannau@st-ingenierie.com">cdannau@st-ingenierie.com</a>
Mr Mickael STAMPARDO	<a href="mailto:contact@st-ingenierie.com">contact@st-ingenierie.com</a>

# Les acteurs du projet

Intervenants	
<b>BET ACOUSTIQUE</b>	
<b>VENATHEC</b>	
Mr Mickael FAVRE FELIX	<a href="mailto:m.favrefelix@venathec.com">m.favrefelix@venathec.com</a>
Mr Tanguy LEGAY	<a href="mailto:t.legay@venathec.com">t.legay@venathec.com</a>
<b>O.P.C : SAS ADRIEN AMANTINI</b>	
Mr Adrien AMANTINI	<a href="mailto:contact@adrienamantini.fr">contact@adrienamantini.fr</a>
<b>COORDONATEUR SPS : BECS</b>	
Mr Bernard PETIT	<a href="mailto:bernard.petit@becs.fr">bernard.petit@becs.fr</a>
<b>CONTROLE TECHNIQUE</b>	
<b>QUALICONSULT</b>	
Mr Yan BENINTENDI	<a href="mailto:yan.benintendi@qualiconsult.fr">yan.benintendi@qualiconsult.fr</a>

ENTREPRISES	
<b>Lot 01 : GROS ŒUVRE - FACADES</b>	
<b>Pénalités provisoires</b>	Absence réunion non excusé (60€/réunion) :
<b>HORIZON BATIMENT</b>	
Mr Eric MILLOCHAU	83 <a href="mailto:ment@live.fr">ment@live.fr</a>
Mr Jacques POUSSEL	83 <a href="mailto:ment@live.fr">ment@live.fr</a>
<b>Lot 02 : CHARPENTE – COUVERTURE - ZINGUERIE</b>	
<b>Pénalités provisoires</b>	Absence réunion non excusé (60€/réunion) :
<b>SUD CHARPENTES</b>	
Mr ESSOULDI	83 <a href="mailto:tes@gmail.com">tes@gmail.com</a>
Mr PEI TRONCHI David	
<b>Lot 03 : ETANCHEITE</b>	
<b>Pénalités provisoires</b>	Absence réunion non excusé (60€/réunion) :
<b>VAR ETANCHE</b>	
Mr Anthony JODET	83 <a href="mailto:@varetanche.fr">@varetanche.fr</a> <a href="mailto:let@varetanche.fr">let@varetanche.fr</a>
<b>Lot 04 : MENUISERIES EXTERIEURES</b>	
<b>Pénalités provisoires</b>	Absence réunion non excusé (60€/réunion) :
<b>MEYER</b>	
Mr Anthony LEFEBVRE	83 <a href="mailto:meyer.paca@gmail.com">meyer.paca@gmail.com</a>
<b>Lot 05 : MENUISERIES INTERIEURES</b>	
<b>Pénalités provisoires</b>	Absence réunion non excusé (60€/réunion) :
<b>MEYER</b>	
Mr Anthony LEFEBVRE	83 <a href="mailto:@gmail.com">@gmail.com</a>



# Les acteurs du projet

Intervenants	
<b>Lot 06 : CLOISONS – DOUBLAGE – FAUX PLAFOND</b>	
Pénalités provisoires	Absence réunion non excusé (60€/réunion) :
<b>VAR CLOISONS</b>	
Mr Manuel PIERSON	83 @wanadoo.fr
<b>Lot 07 : SERRURERIE – CHARPENTE METALLIQUE</b>	
Pénalités provisoires	Absence réunion non excusé (60€/réunion) :
<b>SARL CHAUDRONNERIE BRIGNOLAISE</b>	
Mr B. SID AHMED	83 @aliceadsl.fr
SENY	
<b>Lot 08 : REVETEMENT DE SOL ET MURS</b>	
Pénalités provisoires	Absence réunion non excusé (60€/réunion) :
<b>SOTECA</b>	
Mr Serge BENTITOU	83 ca.fr
Mr Jean Marie CANY	
<b>Lot 09 : ASCENSEUR</b>	
Pénalités provisoires	Absence réunion non excusé (60€/réunion) :
<b>CFA Division de NSA</b>	
Mr Jean luc BEAUSSIER	jean-luc.beaussier@nsa.utc.com

<b>Lot 10 : PEINTURE</b>	
Pénalités provisoires	Absence réunion non excusé (60€/réunion) :
<b>SENDRA CHANTIERS</b>	
Mr Patrick HANNE	83 @hotmail.fr
<b>Lot 11 : PLOMBERIE – CHAUFFAGE – VENTILATION</b>	
Pénalités provisoires	Absence réunion non excusé (60€/réunion) :
<b>IMP</b>	
Mr Laurent ROBERT	83 @imp83.com
<b>Lot 12 : ELECTRICITE – COURANTS FORTS – FAIBLES</b>	
Pénalités provisoires	Absence réunion non excusé (60€/réunion) :
<b>MONTELEC SAS</b>	
	info@montelec.fr
Mr Frédéric SAUTERON	06 frederic.sauteron@montelec.fr
Mr Philippe CALY	philippe.caly@montelec.fr
<b>Lot 13 : VRD</b>	
Pénalités provisoires	Absence réunion non excusé (60€/réunion) :
<b>STG (société de terrassement)</b>	
Mr Florent MICHOUX	83 @gmail.com

# Points bonus/innovation à valider par la commission



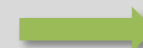
- Innovation sociale / fonction du lieu

# Vue d'ensemble au regard de la Démarche BDM

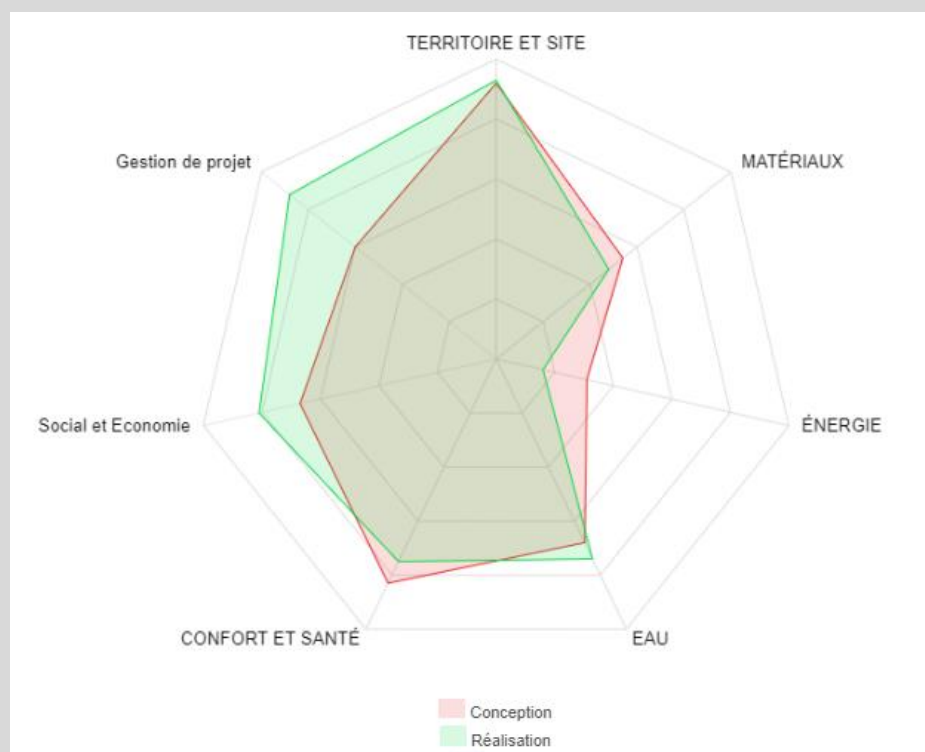
**CONCEPTION**  
08/03/2016  
55 pts  
+ 9 cohérence durable  
+ 0 d'innovation  
**64 pts Argent**



**REALISATION**  
17/10/19  
62 pts  
+ 9 cohérence durable  
+ 0 d'innovation  
**71 pts Argent**



**USAGE**  
Date commission  
-- pts



# Insertion dans le site



# Insertion dans le site



# Locaux déchets

