



L'accompagnement comme composante d'une opération de réhabilitation de logements sociaux

Les outils de mobilisation des
occupants



L'association Ecopolénergie

Maîtriser l'énergie, l'enjeu d'avenir



Promouvoir les économies d'énergie
et la défense de l'environnement
pour l'amélioration du cadre de vie des citoyens.

Education

Espace Info Energie

Précarité énergétique



Conseil en énergie partagé

Formation

**Centre de ressources
outils pédagogiques**

Ecopolénergie : association loi 1901 à but non lucratif
créée à Gardanne en 2001.

9 salariés
5 bénévoles actifs

Maison du Pesquier, Quartier le Pesquier
RD 58 - 13120 GARDANNE

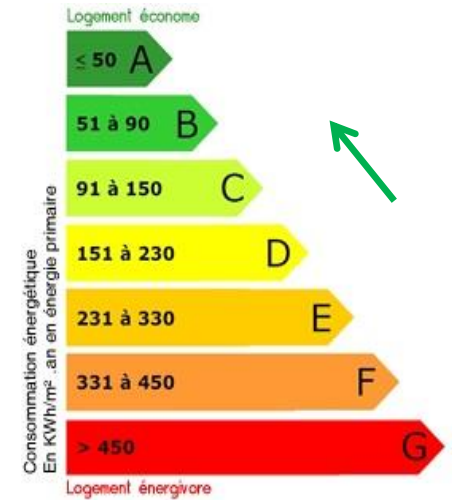
04 42 51 24 09

association@ecopolenergie.com

www.ecopolenergie.com

Contexte d'intervention

- ✓ **Réhabilitation de résidences d'habitat social**
- ✓ **Travaux à visée énergétique** : amélioration de l'enveloppe (isolation et double vitrage), de la ventilation (VMC hygro), du système de chauffage et eau chaude (chaudières, radiateurs, robinets thermostatiques), réducteurs de débit...



- ✓ **Résidence les Collines – Marseille 9^{ème} (Logirem)**
- ✓ **Résidence Les Pins – Vitrolles (Logirem)**
- ✓ **Résidence Les Pins – Vitrolles (Famille & Provence)**

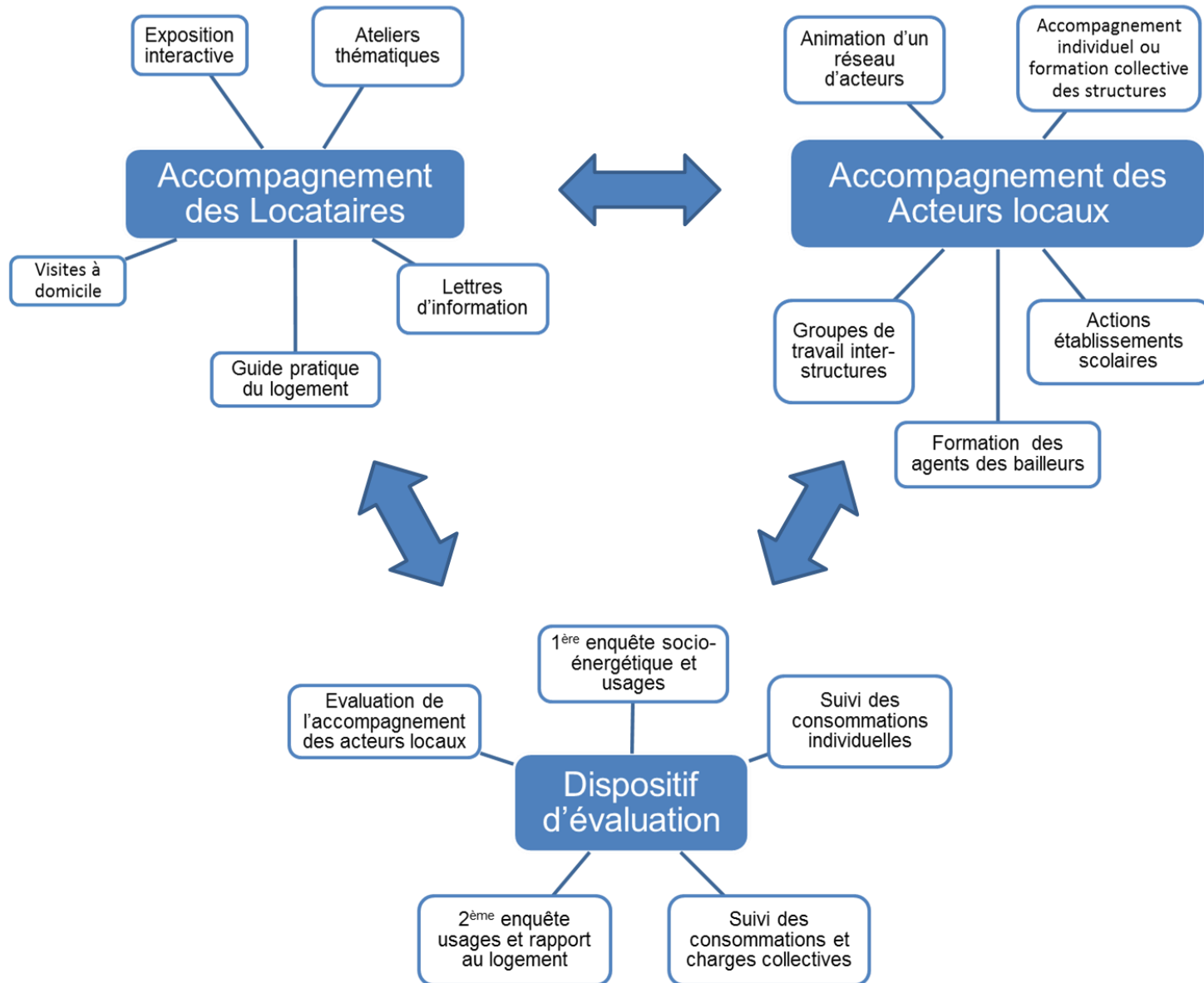
✓ Objectifs : 2 à 3 ans pour...

- Accompagner les locataires dans la **prise en main des équipements et la maîtrise des consommations d'eau et d'énergie**
- Adapter les actions de sensibilisation des locataires en fonction des **réalités de terrain**
- Mobiliser et impliquer les acteurs du quartier pour s'assurer de la **pérennisation du message**
- Mettre en place un dispositif d'évaluation pour mesurer **l'impact des interventions**

➤ *Résultats attendus du partenariat Ecopolénergie / bailleur*

- ✓ **Réduire les consommations** collectives et individuelles
- ✓ **Maîtriser les charges** des locataires
- ✓ Faire des locataires des **citoyens informés et responsables** de leurs consommations
- ✓ **Valoriser, pérenniser** les travaux réalisés :
 - Facilité d'usage
 - Durée de vie du matériel
 - Appropriation du logement
 - Satisfaction des locataires, rapports locatifs plus harmonieux

Méthodologie d'intervention



Accompagnement des locataires

➤ *Une exposition interactive dans un logement témoin*



Accompagnement des locataires

➤ *Des ateliers thématiques adaptés aux saisons, aux phases travaux, aux besoins :*

Confort d'été, utilisation de son chauffage, lire une facture, choisir son fournisseur...



Le fonctionnement et l'entretien de la bouche d'extraction



Comprendre la notion de débit, installer un mousseur

Accompagnement des locataires

➤ Piqûres de rappel via des lettres d'informations saisonnières



**Rénovation Urbaine
les Pins Vitrolles :**
OBJECTIF QUALITÉ DE VIE



La newsletter des Pins N°2

Ça chauffe aux Pins...!

L'hiver arrive et les logements se refroidissent. Pour assurer une température confortable dans les logements, de nouveaux équipements de chauffage ont été installés dans la résidence. Mais ils ne feront pas tout ! Car les utilisateurs ont aussi un rôle à jouer dans le réglage du chauffage et peuvent, par des gestes simples, limiter les consommations d'énergie et sans perte de confort !

C'était donc l'objet du 2^{ème} atelier sur les économies d'énergie organisé par LOGIREM et ECOPOLENERGIE pendant lequel les locataires ont pu découvrir le fonctionnement des nouveaux équipements :

- ✓ Les radiateurs : dans lesquels circulent l'eau chaude provenant de la chaudière et qui diffusent la chaleur dans le logement
- ✓ Les robinets thermostatiques : ils permettent de régler la température pièce par pièce. En position maximum (5), ils assurent une température de 19°C dans le logement. Plus vous fermez le robinet, moins le radiateur chauffera. Lorsque vous n'utilisez pas une pièce, mettez le robinet en position 1 et fermez la porte.

« C'est bien de voir comment fonctionnent les nouveaux radiateurs » confie un locataire.

L'atelier a été l'occasion également d'échanger sur les pratiques de chacun pour garder la chaleur dans le logement : « mettre un pull après tout on est en hiver ! », « installer des rideaux épais devant les fenêtres », « fermer les volets la nuit », « profiter de la chaleur du soleil en journée »...

Cela permet de « connaître les petites astuces de tous les jours pour consommer moins de chauffage » nous dit une locataire.

Et au final, on voit que « chacun peut adapter ses pratiques selon son logement ».

L'énergie la moins chère est celle que l'on ne consomme pas !

La rénovation de la résidence ne fera pas tout ! Avoir un bâtiment isolé, des équipements performants, c'est bien, savoir s'en servir, c'est mieux. C'est pourquoi l'association ECOPOLENERGIE intervient pour vous accompagner dans l'utilisation de vos nouveaux équipements et vous conseiller sur les économies d'eau et d'énergie possibles.




Robinet thermostatique en position intermédiaire

Prochain atelier sur les économies d'eau et d'énergie le 23 janvier sur le thème des factures d'énergie


Décembre 2012








**Rénovation Urbaine
les Pins Vitrolles :**
OBJECTIF QUALITÉ DE VIE



Trucs & astuces pour rafraîchir son logement

- ✓ Eteindre les appareils électriques inutiles : ils produisent de la chaleur




La journée : se protéger du soleil

- ✓ Fermer les fenêtres pour éviter l'entrée d'air chaud
- ✓ Fermer les volets pour empêcher les rayons du soleil d'entrer dans le logement


Le soir / la nuit : chasser la chaleur

- ✓ Ouvrir en grand les fenêtres pour créer un courant d'air frais

- ✓ Placer un tissu humide devant un ventilateur



- ✓ Installer des plantes permet de garder une ambiance fraîche
- ✓ Les arroser le soir pour rafraîchir l'air






- ✓ Faire sécher le linge dans la pièce pour créer un rideau d'air frais

Le rendez-vous à ne pas rater ! Parlez-en à vos voisins...

Le mercredi 12 septembre à 16h
Inauguration de l'exposition « Dans mon quartier, je consomme malin ! »

- ✓ Une exposition interactive pour découvrir en s'amusant les astuces pour économiser l'eau et l'énergie
- ✓ Des permanences pour un accueil personnalisé seront organisées de septembre 2012 à avril 2013
- ✓ Un carton d'invitation précisant le lieu de l'inauguration vous sera remis

Contacts :
 Association ECOPOLENERGIE : 04.42.51.24.09
 LOGIREM, Bureau de gestion : 04.42.79.72.03

Accompagnement des locataires

➤ *Elaboration du livret « guide pratique du logement » via un comité de relecture*

Les économies d'eau et d'énergie
dans votre logement

Guide pratique

à l'usage des locataires de la résidence des Pins
Vitrolles 13

*Avoir un logement performant c'est bien,
savoir s'en servir c'est mieux !*

Ne pas fêter sur la voie publique



2. Les radiateurs

Apprendre à se chauffer correctement

19°C c'est la
température moyenne
recommandée par les
organismes de
santé publique!

Grâce à la rénovation, les logements sont mieux isolés, la chaleur est donc mieux conservée.
Les radiateurs assurent une température de confort dans le logement de 19°C dans les pièces à vivre.

Réglage des radiateurs : un exemple pour comprendre

- Je veux avoir minimum 19°C dans mon salon - robinet en position : II+I, et frais dans les chambres - robinet en position I, II ou III.
- Je ne veux pas avoir trop chaud dans mon salon - robinet en position I, II ou III, et chaud dans les chambres - robinet en position : II+I.
- Je pars plusieurs jours : je ferme mes robinets - position en I.

A quoi servent les robinets thermostatiques ?

Situés sur chaque radiateur, ils permettent un ajustage de la température pièce par pièce.



TRUCS & ASTUCES

Pour entretenir mes radiateurs

- Régulièrement, je dépoussière les radiateurs : ils chaufferont mieux.
- Je ne couvre, ni ne place d'objet devant les radiateurs, pas même des rideaux.
- En été, je tourne de temps en temps les robinets thermostatiques pour qu'ils ne se grippent pas.

En hiver, se protéger du froid

Mes coordonnées utiles

Besoin de conseils neutres, gratuits et indépendants sur les consommations d'eau et d'énergie ?
Espace INFO → ÉNERGIE de Gardanne : 04 42 58 22 40

Besoins d'un accompagnement social ?
Centre Communal d'Action Social (CCAS) : 04 42 77 63 77
Maison Départementale de la Solidarité (MDS) : 04 13 31 58 29
Caisse d'Allocations Familiales (CAF) : 0 810 25 13 10

Du mal à payer vos factures ?
Service solidarité impayés électricité : 0800 333 123
Service solidarité impayés gaz : 0800 333 124

Besoin de contacter votre fournisseur d'énergie gaz et / ou électricité ?
http://www.energie-info.fr/fichier/Liste_Fourn_Particuliers.pdf

Des problèmes liés au chauffage (radiateurs), eau, fenêtres et ventilation.

Contactez le Bureau de Gestion Logirem

-> Aux heures de permanence : 04 42 79 72 03
Permanences : lundi, mercredi et vendredi de 11h à 12h
-> Hors de heures de permanence : laissez un message au 04 42 79 72 03

-> Pour toute urgence : 06 19 50 30 08

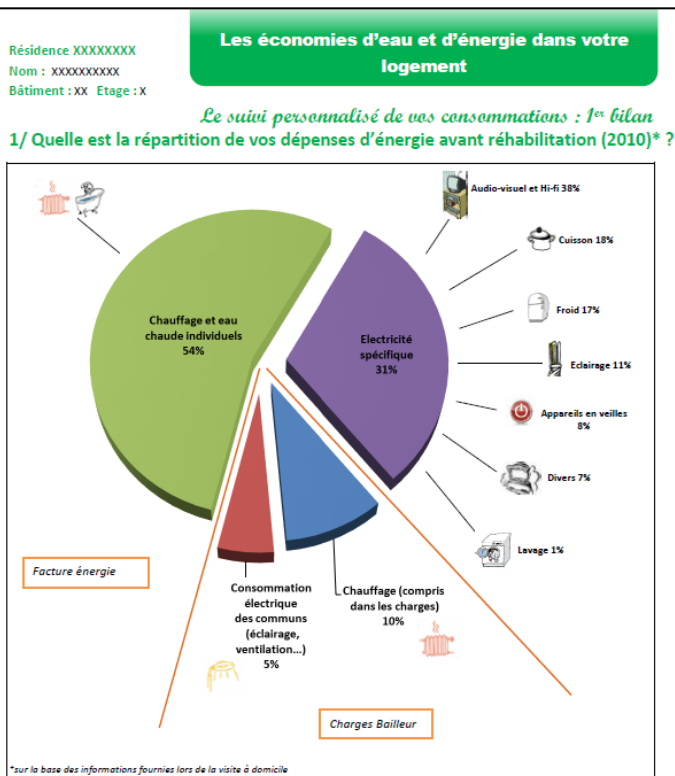
N° d'astreinte

-> Pour toute réclamation technique urgente après fermeture du bureau de gestion (7j/7 de 18h à 8h du matin et 24h/24 les week-end et jours fériés) : 09 69 39 11 42

Mes coordonnées utiles

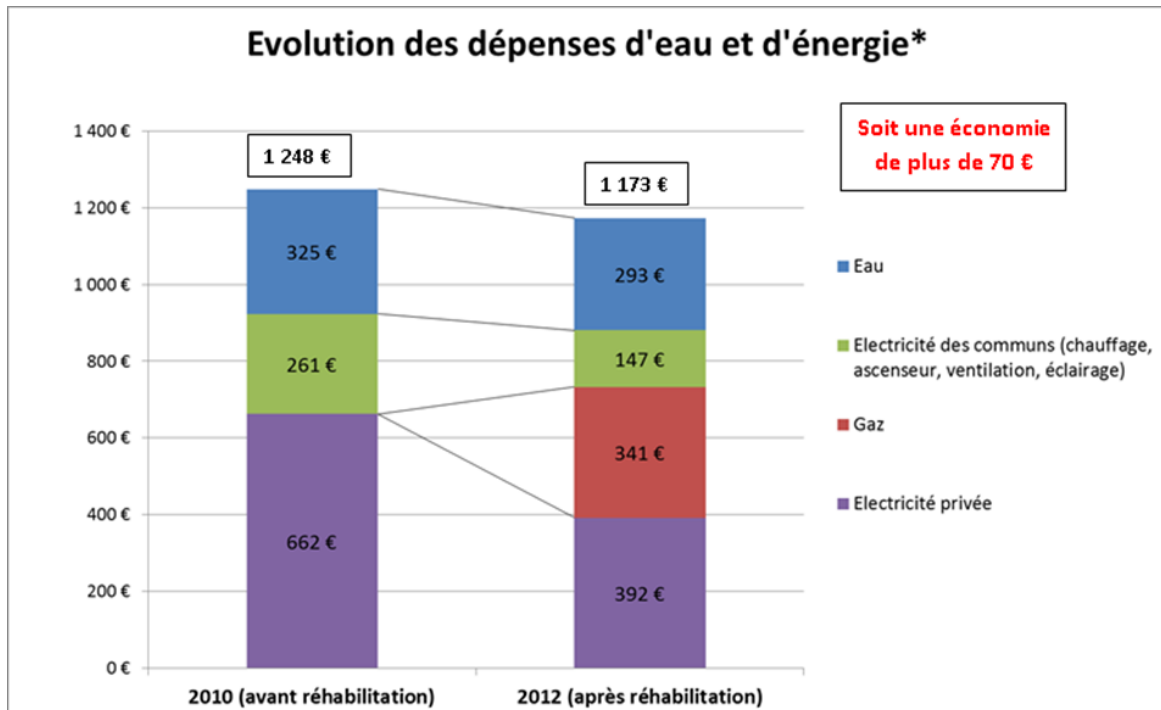
Accompagnement des locataires

➤ Visites à domicile et conseils personnalisés

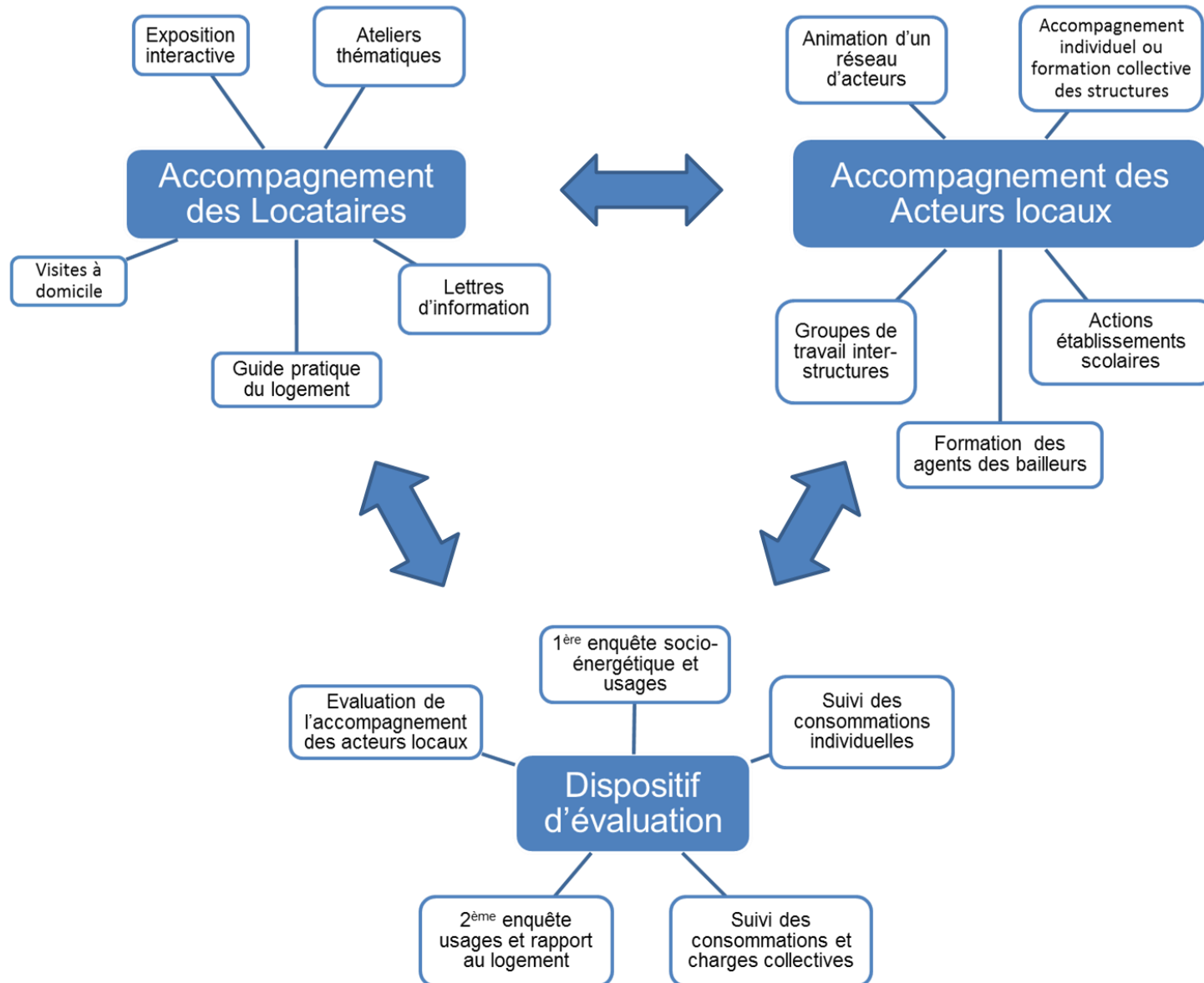


Après réhabilitation, les charges Bailleur ne concernent plus que l'électricité des communs (éclairage, ventilation, ascenseur).

Vos consommations d'énergie : le chauffage et l'eau chaude représentent la plus grande part des consommations d'énergie. Vient ensuite l'électricité spécifique avec notamment une part importante dédiée au poste audiovisuel et hi-fi (télévision, ordinateur...), à la cuisson (micro-ondes, four électrique) et à la production de froid (congélateur, réfrigérateur).



Méthodologie d'intervention



Accompagnement des acteurs locaux

Travail partenarial avec les acteurs de quartier

➤ *Formation de relais, transfert de compétences, émergence d'actions, pérennisation des messages*



Participants : centres sociaux, associations de locataires, service de la Ville, scolaires...

Accompagnement des acteurs locaux

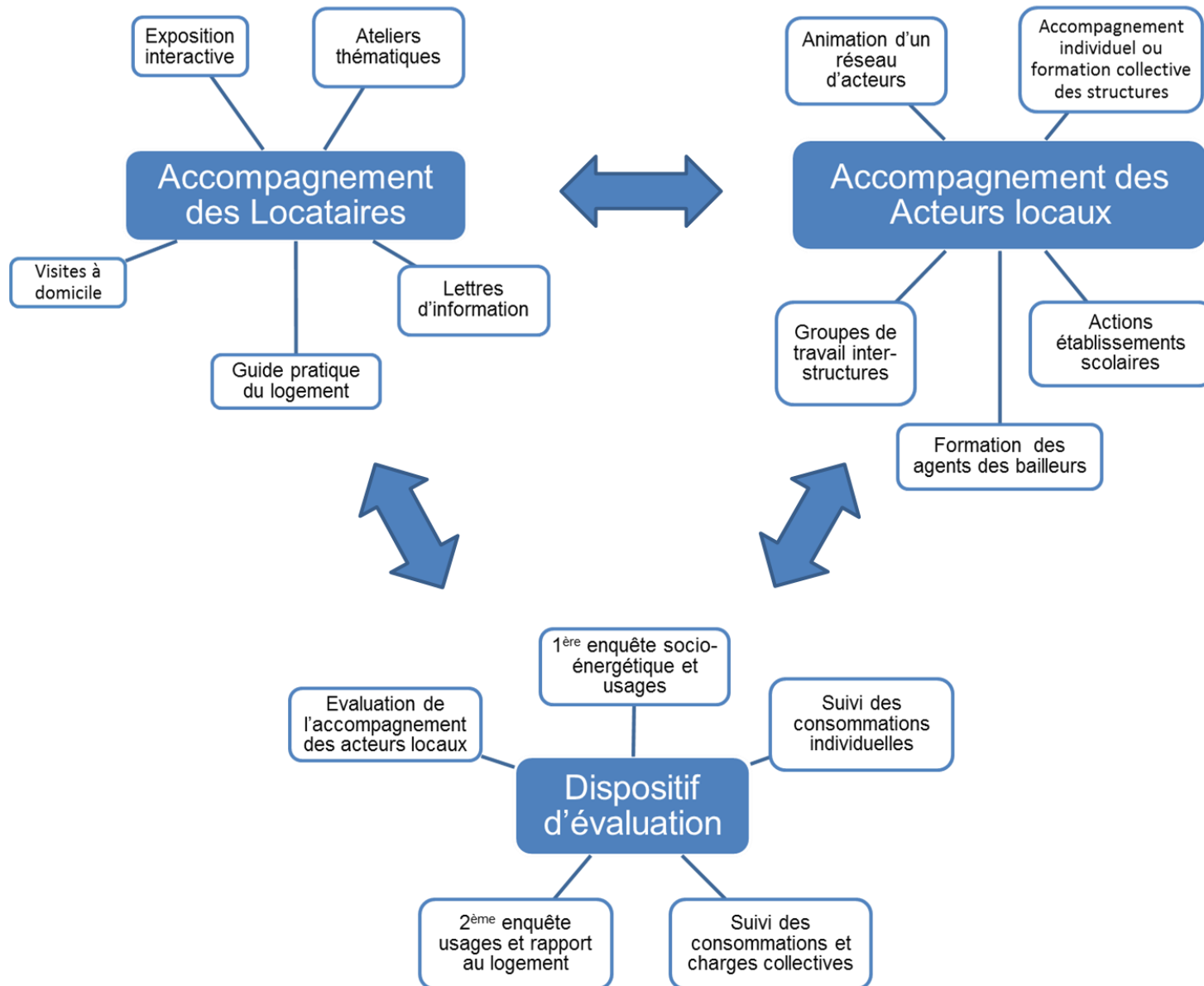
Formation des agents du bailleur

- *Assurer un conseil aux familles, diffusion d'une culture commune sur l'énergie au sein des organismes HLM*

Participants : *responsables d'opérations, chargés de clientèle, régisseurs, responsables d'agence, gardiens, CESF...*



Méthodologie d'intervention



Dispositif d'évaluation

➤ *Un dispositif d'évaluation quantitatif et qualitatif*

- ✓ **Suivi des consommations individuelles** de locataires sur 1 an (visites à domicile, relevés mensuels des compteurs, bilans individuels)
- ✓ **Suivi des consommations des parties communes** sur 1 an (comptages généraux, factures, relevés de consommations)
 - ➡ Comparaison objectifs initiaux / résultats obtenus
- ✓ **Enquête confort** (prise en main des équipements, amélioration du confort dans le logement)

Dispositif d'évaluation

Le suivi des consommations (individuel et collectif)

Résidence XXXXXXXXX
Nom : XXXXXXXXXX
Bâtiment : XX Etage : X

Les économies d'eau et d'énergie dans votre logement

Le suivi personnalisé de vos consommations : 1^{er} bilan

1/ Quelle est la répartition de vos dépenses d'énergie avant réhabilitation (2010)* ?

Catégorie	Pourcentage
Chauffage et eau chaude individuels	54%
Electricité spécifique	31%
Audio-visuel et Hi-fi	38%
Cuisson	18%
Froid	17%
Eclairage	11%
Appareils en veille	8%
Divers	7%
Lavage	1%

**sur la base des informations fournies lors de la visite à domicile*

Après réhabilitation, les charges Bailleur ne concernent plus que l'électricité des communs (éclairage, ventilation, ascenseur).

Vos consommations d'énergie : le chauffage et l'eau chaude représentent la plus grande part des consommations d'énergie. Vient ensuite l'électricité spécifique avec notamment une part importante dédiée au poste audiovisuel et hi-fi (télévision, ordinateur...), à la cuisson (micro-ondes, four électrique) et à la production de froid (congélateur, réfrigérateur).

Les économies d'eau et d'énergie dans la résidence des Collines

Suivi des consommations de la résidence : les 1ers résultats !

Dans le cadre de la réhabilitation des Collines, l'association ECOPOLENERGIE réalise un suivi des consommations d'eau et d'énergie de la résidence. Voici les 1^{ers} résultats ! (toutes les données ci-dessous sont des moyennes issues du suivi des consommations de la résidence, des factures et des résultats des visites de 8 logements « témoins »).

1/ Baisse des dépenses d'eau et d'énergie

Euros

Année	Total (€)
2010	1 630 €
2011	1 493 €

En 2011, la facture d'énergie d'un logement type (sans compter l'eau domestique et communs) est de 1 156€ (103€ + 123 €). Cette baisse peut s'expliquer :

- par une année moins rigoureuse en température (si l'année 2011 avait été aussi froide que 2010, cette facture aurait été de 1 727 €)
- par le lancement des travaux de réhabilitation
- par des comportements plus économes des occupants

En sachant qu'entre 2010 et 2011, le prix de l'électricité a augmenté de 7% en moyenne.

2/ La composition des dépenses d'énergie d'un logement, avant réhabilitation (2010)*

Catégorie	Montant (€)
Facture énergie	513€
Chauffage et eau chaude (hors charges)	437€
Electricité des communs (éclairage, ventilation, ascenseur)	143€
Charges LOQIREM	147€
Audio-visuel et Hi-fi	164 28%
Cuisson	23%
Froid	19%
Divers	10%
Lavage	7%
Eclairage	6%
Appareils en veille	2%

**sur la base des informations fournies lors des visites à domicile*

3/ Evolution des dépenses d'eau et d'énergie de la résidence

Euros

Nous restons à votre disposition pour toute information au 04.42.58.22.40 ...et n'oubliez pas de consulter votre guide pratique du logement...!

Dispositif d'évaluation

➤ *Résultats : il s'agit d'évaluer ...*

- ✓ L'impact de l'action conjointe réhabilitation/accompagnement sur les consommations et charges individuelles et collectives
- ✓ Selon le contexte : les économies d'énergie liées aux modifications d'usages
- ✓ La prise en main des nouveaux équipements
- ✓ L'amélioration du confort, le rapport au logement

Premiers résultats

- 😊 **Des consommations en baisse et des charges relativement maîtrisées**
- 😊 **Des retours positifs d'occupants** sur l'accompagnement et la prise en main des équipements
- 😊 **Forte implication de groupes d'habitants** en tant qu'acteurs et relais d'information
- 😞 **Visites de l'exposition et ateliers** : difficultés à mobiliser des locataires en grand nombre
- 😞 **Pas d'évaluation quantitative propre à l'accompagnement** (mesure de l'impact conjoint)

Et plus largement...

- 😊 **Une association** qui met le nez dans les contrats de fourniture d'énergie d'un bailleur
- 😊 **Une dynamique d'acteurs locaux** qui se structure sur un quartier / un appui de la ville de Vitrolles
- 😊 **De nouveaux bailleurs** qui intègrent la démarche

Merci de votre attention



Des questions ?



Aurélien BREUIL

Chargé de projet Energie & Habitat

Tél : 09 72 12 60 05

Email : aurelien.breuil@ecopolenergie.com