

ATLAS DE LA BIODIVERSITÉ COMMUNALE



« Biodiversité dans l'aménagement » : Exemple des ABC

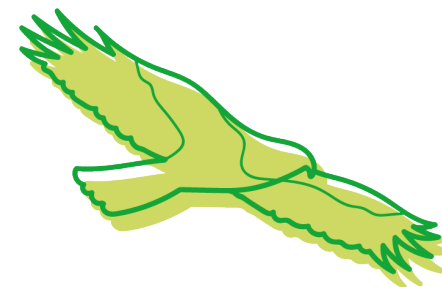
16 février 2021

Anaïs Syx
Conservatoire
d'espaces naturels de
Provence-Alpes-Côte d'Azur



Sommaire

- Définition
- Fonctionnement
- Résultats
- Perspectives



Définition



Qu'est-ce qu'un Atlas de la Biodiversité Communale (ABC) ?



Qu'est-ce qu'un Atlas de la Biodiversité Communale (ABC) ?

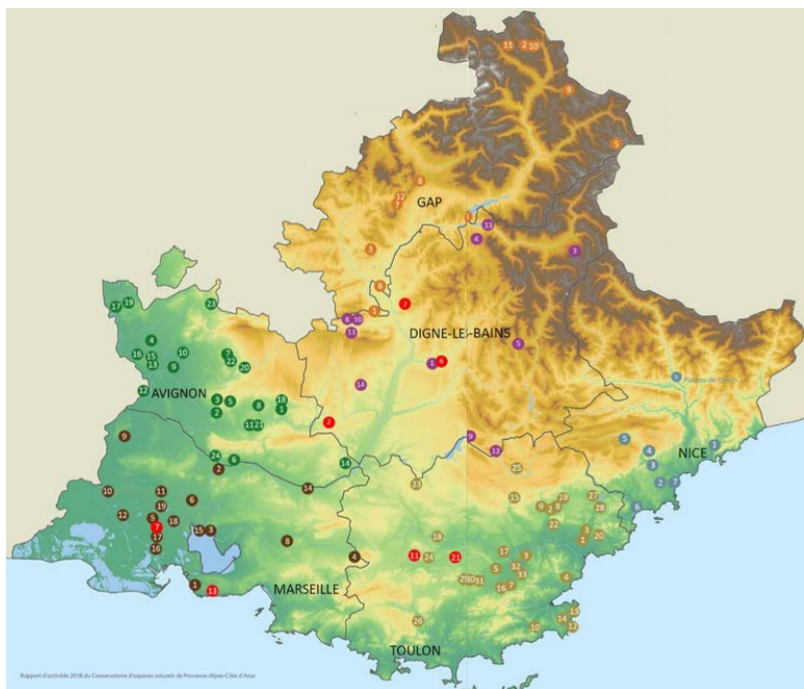
- Améliorer les connaissances naturalistes sur l'ensemble de la commune
- Sensibiliser et Mobiliser les citoyens aux richesses naturelles communales
- Mieux prendre en compte les espèces à enjeux de conservation



- Améliorer les connaissances naturalistes sur l'ensemble de la commune



Connaitre, Protéger, Gérer, Valoriser, Accompagner



→ Association régionale avec Fédération

→ conservation de la biodiversité des espaces naturels remarquables en PACA

→ 112 sites gérés

→ 18 515 ha protégés

→ 6 pôles à travers toute la région PACA

→ 140 partenaires publics et privés

29 Conservatoires d'espaces naturels en France : 1^{er} réseau privé de protection des milieux naturels en France

- ZNIEFF
- Inventaires citoyens

Améliorer les connaissances naturalistes sur l'ensemble de la commune



Observations faunistiques
actuellement disponibles
sur la commune de
Mouans-Sartoux



Légende :

- Observations faunistiques

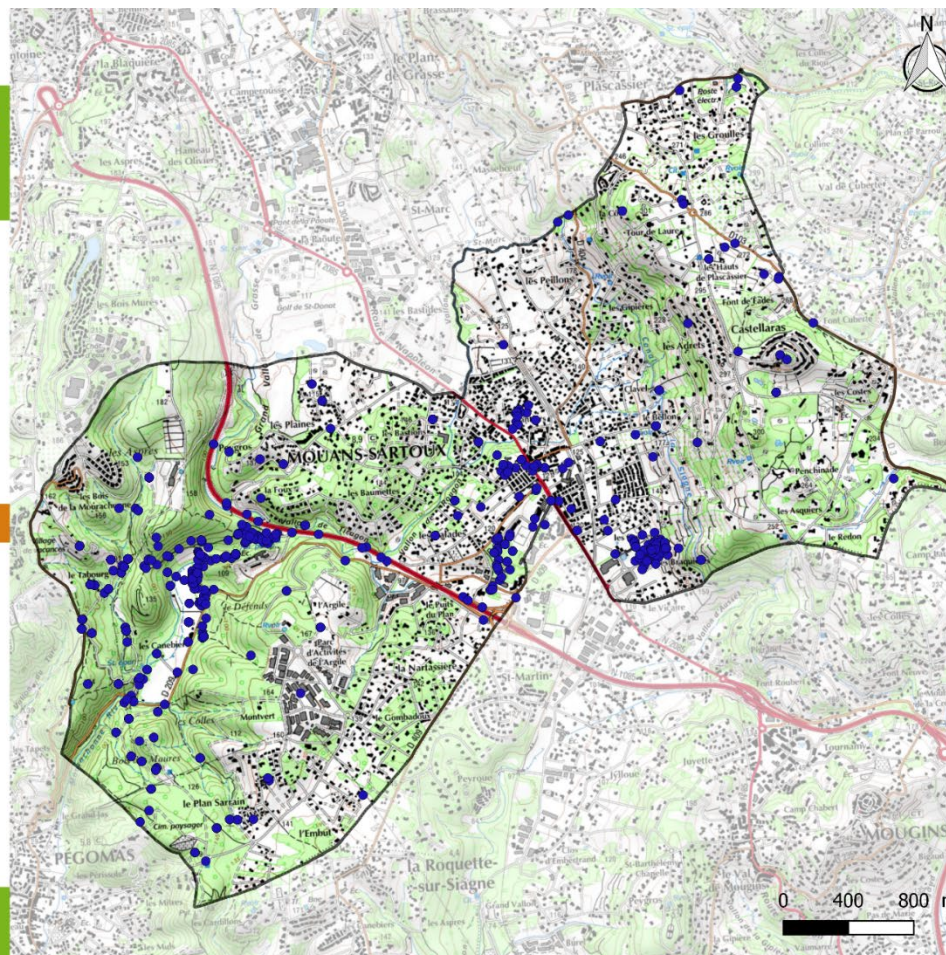
**3896 observations sur la commune
dont :**

547 espèces répertoriées
73 espèces patrimoniales

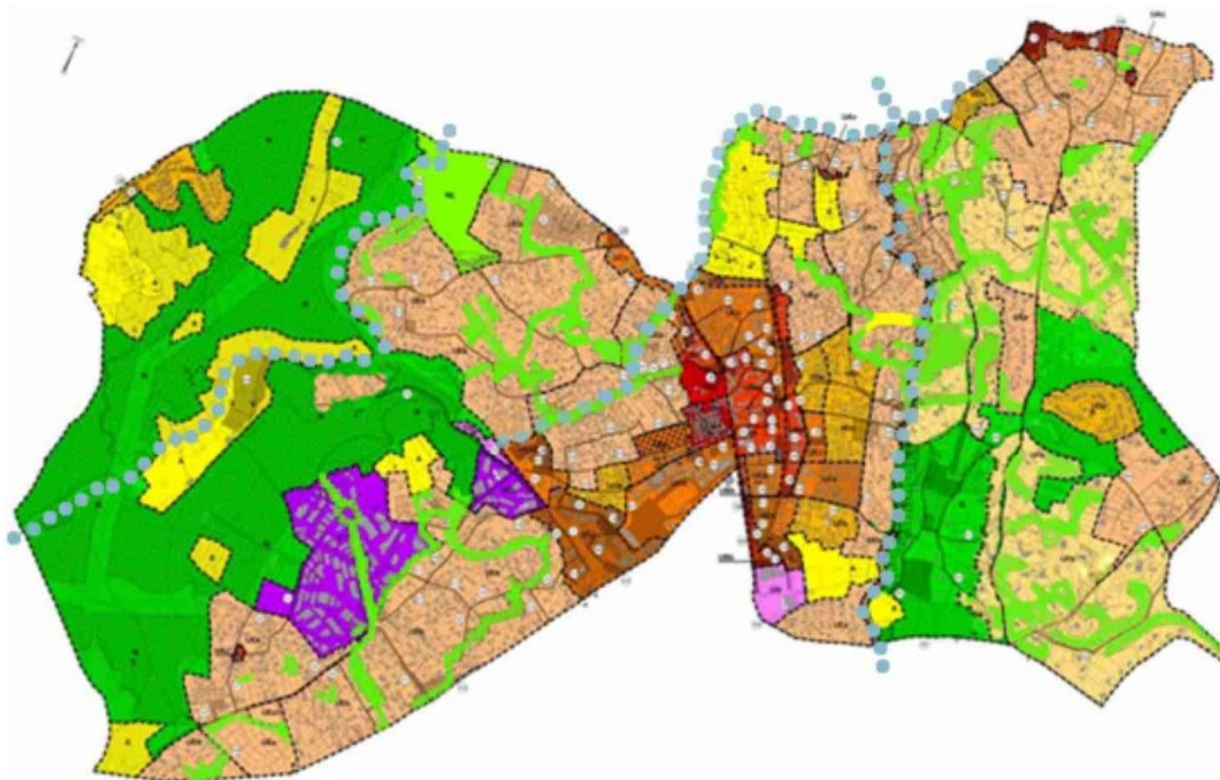
77 observateurs ont contribué aux
données

161 données sont antérieures 2000

Source : © IGN SCAN, SILENE-PACA,
date de consultation : 03/2020
Conception : F. GUILLAUD | CEN PACA 2020



Améliorer les connaissances naturalistes sur l'ensemble de la commune



- Nature en ville
- Foyers de biodiversité / changements globaux
- Continuités écologiques



■ Sensibiliser les citoyens aux richesses naturelles communales



- Sorties nature
- Conférences / Films / Emissions Radio
- Inventaires citoyens
- Sciences participatives
- Etc.

Mars Chauves-Souris

Mercredi 25/03 à partir de 18h - Conférence & échanges : « Les Demoiselles de la nuit » par Perrine LAFARGUE



Avril Papillons et insectes de nuits

Mercredi 8/04 de 14h à 16h - Sortie : « Découverte des papillons de jours » par Pierre DESRIAUX et Alain BOURGON

Jedi 30/04 à partir de 20h30 - Sortie nocturne : « Chasse photographique des insectes de nuits » par Frédéric BILLI, Pierre DESRIAUX et Alain BOURGON

Mai Insectes de jours

Samedi 16 mai de 14h à 16h - Sortie : « Découverte des petites bêtes à 6 pattes » par Pierre DESRIAUX et Alain BOURGON

Juin Insectes de nuits

Mardi 6/06 à partir de 20h30 - Sortie nocturne : « Chasse photographique des insectes de nuits » par Frédéric BILLI, Pierre DESRIAUX et Alain BOURGON

Juillet Escargots et papillons

Dimanche 5/07 de 14h à 16h30 - Sortie : « Découverte des papillons de jours et insectes » par Pierre DESRIAUX et Alain BOURGON

Jedi 9/07 de 10h30 à 12h - Sortie : « A la recherche des escargots et de leurs coquilles vides » par Marin Marmier

Jedi 9/07 à 19h - Conférence et échanges : « Escargots, créatures déconcertantes » par Marin Marmier

Septembre Chauves-Souris

XXXXX à partir de 17h30 - Film et Sortie : « Pique-nique et écoute des Chauves-souris » par Perrine LAFARGUE



321A1 TEMΠΟΡΕΓΕΣ ΔΕΣ ΟΙΣΕΥΝΧ ΚΟΜΜΥΝΙΣ?



« Chauves-souris : Demoiselles de la nuit »
Château de Mouans-Sartoux
Salle de conférence N°8
Mercredi 25 mars 2020
18h00

Murin de Bechstein © J-C Tempier - CEN PACA

Atlas de la Biodiversité Communale (ABC) de Mouans-Sartoux

Lancement du projet par le Conservatoire d'espaces naturels de Provence-Alpes-Côte d'Azur

Conférence-débat : « Chauves-souris : Demoiselles de la nuit »

Petit buffet champêtre

Entrée libre et gratuite

Renseignements et inscriptions : anaïs.syx@cen-paca.org

Salle de conférence N°8
Château de Mouans-Sartoux
rue du Château, 06370 Mouans-Sartoux





■ Sensibiliser les citoyens aux richesses naturelles communales



- Scolaires
- Grands publics (Familles)
- Etudiants et passionnés
- Services techniques
- Elus



■ Mieux prendre en compte les espèces à enjeux de conservation



Identifier les actions à mettre en œuvre pour protéger et valoriser la biodiversité



Améliorer la prise en compte des enjeux en matière de biodiversité dans les politiques



Fonctionnement



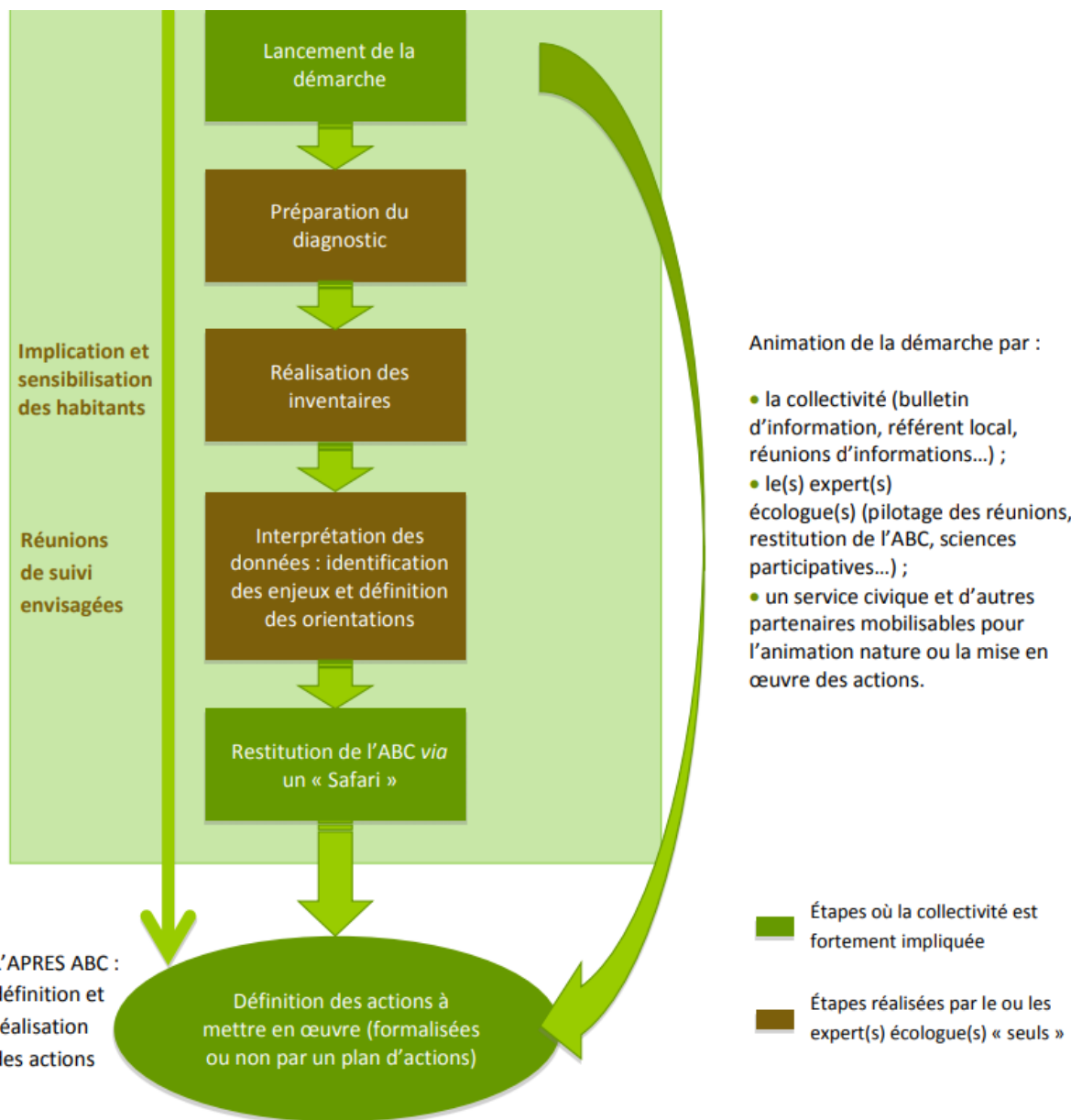
Le Comité de pilotage

Son rôle :

- suivi du projet
- animation de la démarche
- favoriser les actions futures

Ses membres :

- Élus
- Techniciens
- Agriculteurs
- Associations (Naturalistes, Randonneurs, Chasseurs, Pêcheurs, etc.)
- Citoyens
- etc.



Résultats



Résultats

réalisation d'inventaires naturalistes de terrain

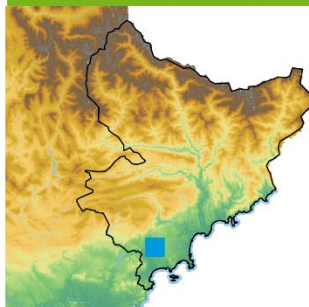
Groupe taxonomique	Indicateur de connaissance	Nombre de taxons connus	Nombre de taxons évalués	Nombre de taxons protégés	Nombre de taxons menacés	Nombre de taxons à enjeux TF + F	Nombre de taxons à enjeux TF	Nombre de taxons à enjeux F
Amphibiens	7 Bonne connaissance chorologique	11	9	12	2	5	2	3
Reptiles	7 Bonne connaissance chorologique	20	16	18	2	9	2	7
Oiseaux	7 Bonne connaissance chorologique	385	182	154	68	63	17	46
Mammifères	6 Connaissance chorologique partielle	70	53	34	5	14	5	9
Odonates	6 Connaissance chorologique partielle	58	57	4	4	6	3	3
Rhopalocères	6 Connaissance chorologique partielle	141	132	5	7	23	8	15
Orthoptères	6 Connaissance chorologique partielle	102	89	3	10	19	6	13

Résultats

réalisation d'inventaires naturalistes de terrain



Nombre d'espèces de Rhopalocères et Zygènes patrimoniales sur la commune de Mouans-Sartoux à l'échelle de la maille 1x1



Légende :

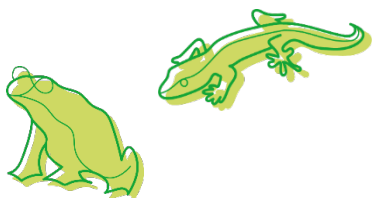
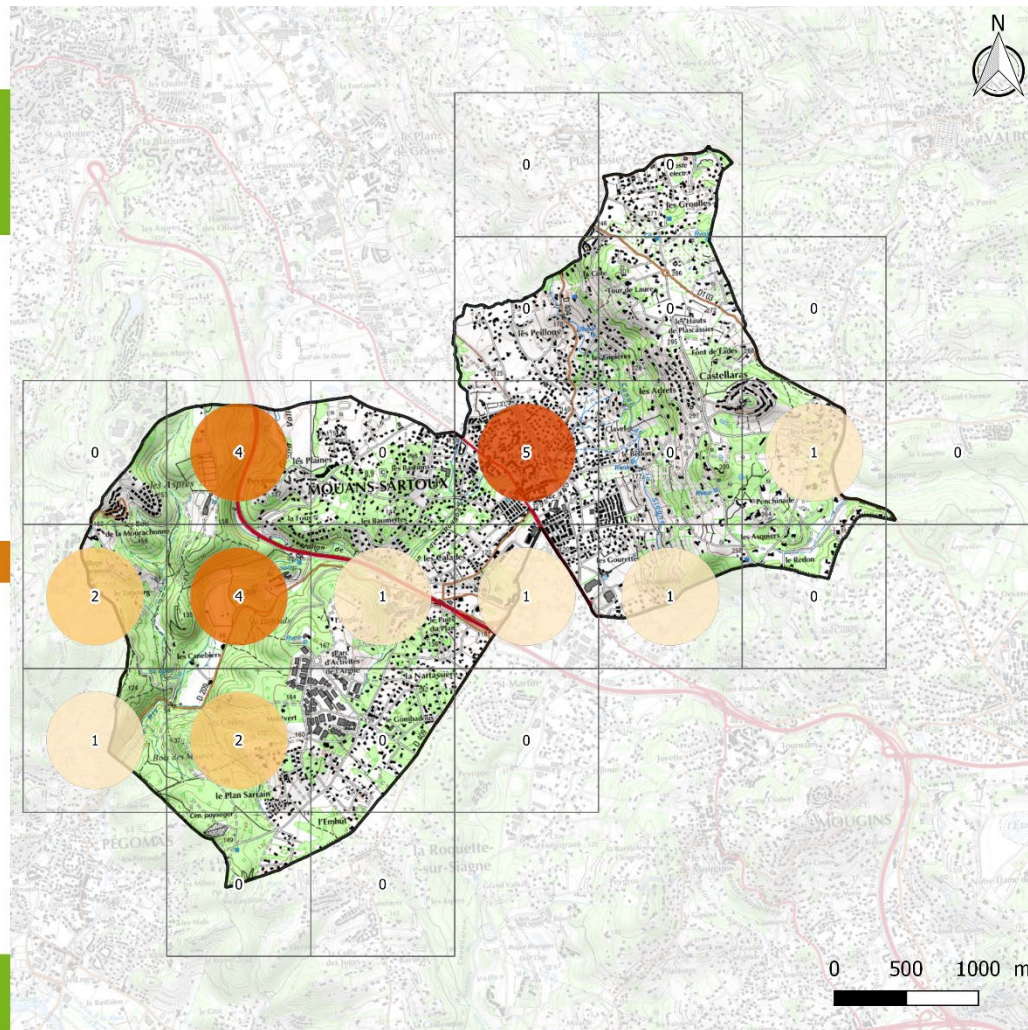
Nombre d'espèces patrimoniales



Il y a 115 espèces de Rhopalocères et de Zygènes recensées sur le territoire de la commune, dont 7 espèces patrimoniales qui représentent 89 données

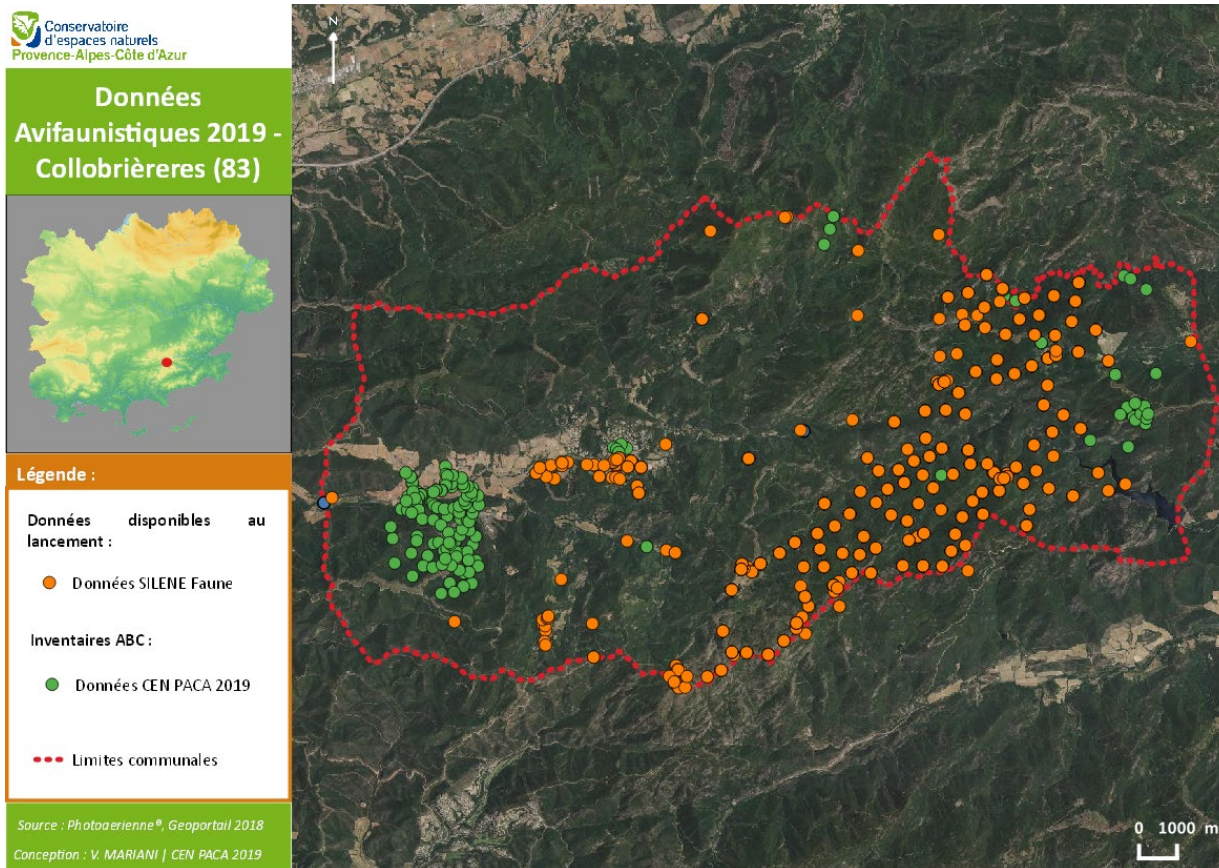
46 observateurs ont contribué à l'acquisition de ces données

Source : © IGN SCAN, SILENE-PACA,
date de consultation : 03/2020
Conception : F. GUILLAUD | CEN PACA 2020



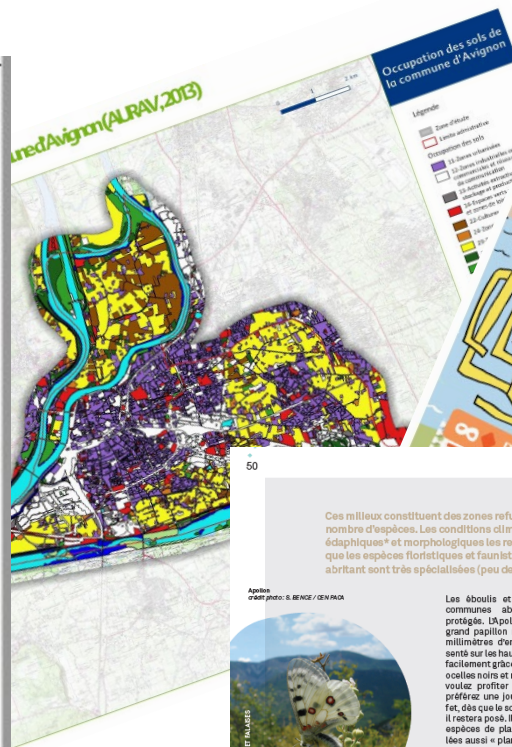
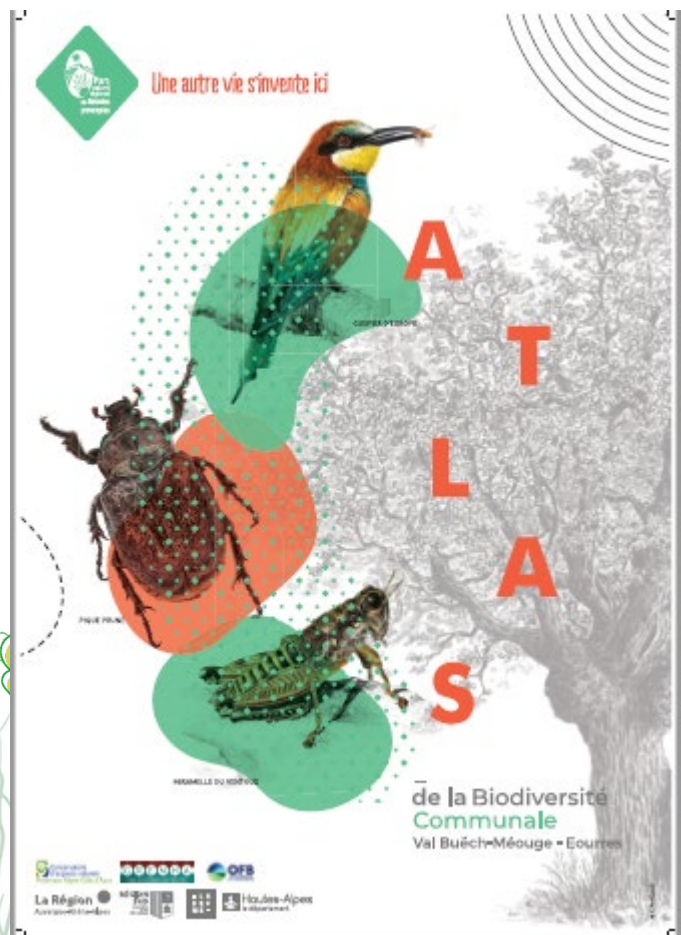
Résultats

production de cartographie d'enjeux de biodiversité



Résultats

production de publications, rapports ou annexes



Ces milieux constituent des zones refuges pour un grand nombre d'espèces. Les conditions climatiques, édaphiques* et morphologiques les rendent si particuliers que les espèces floristiques et faunistiques s'y abritent sur très spécialisées (peu de besoin en eau, etc).

Les éboulis et falaises de nos deux communes abritent deux papillons protégés. L'Alexon (*Parnassius alexon*), grand papillon montagnard (environ 75 millimètres d'envergure) et bien représenté sur les hauteurs, se reconnaît assez facilement grâce à ses ailes crème et ses ocellles noirs et rouges. D'ailleurs, si vous voulez profiter de son vol magnifique, préférez une journée ensoleillée. En effet, dès que le soleil se couvre de nuages, il restera posé. Il est inféodé à certaines espèces de plantes succulentes appelées aussi « plantes grasses » (orpins et joubarbes) dont se nourrit sa chenille et qui poussent sur les affleurements riches de tous types (éboulis, falaises).

Attention cependant à ne pas le confondre avec le Flambé (*Phycitris podairius*) (d'un jaune plus pâle et dont les bandes noires des ailes antérieures sont toutes portées) ou le Machon (*Papilio machon*) (dépourvu de bandes pointues aux ailes antérieures). Il est lié à la présence de *Psychotria saxifraga* (*Psychotria saxifraga*) plante-hôte de sa chenille, qui pousse sur les éboulis.

Ces mêmes éboulis fins et mobiles, de pentes, accueillent la majestueuse Ancolie de Bertoloni (*Aquilegia nuter*). Ses hampes florales portent 1 à 5 grandes fleurs d'un bleu-violet, dont les 5 pétales sont partiellement soudés et prolonge chacun par un éperon. C'est une espèce endémique dont l'aire de répartition s'étend de l'Apennin toscan aux Alpes sud-occidentales. En France, elle est présente dans les départements du sud-est en populations plus ou moins importantes.

Elle obéit, à l'Aménaschier (*Aménaschier ovalis*), arbrisseau poussant de manière isolée ou en peuplements épars et peu denses. Espèce commune dans le sud-est de la France, l'Aménaschier ne dépasse pas les 2 m de haut. Ses feuilles ovales-arrondies sont caduques, vert clair sur le dessus et blanc duveteux au dessous. Ses fleurs blanchâtres se regroupent sous forme de bouquets sur des rameaux courts. Elles sont pollinisées par les insectes et les fruits sont dispersés par les oiseaux. Le bois est dense et à grain fin, il était autrefois utilisé pour la fabrication de cannes.

Perspectives





<https://ofb.gouv.fr/territoires-engages-pour-la-nature>





« BIODIVERSITÉ DANS L'AMÉNAGEMENT » : Exemple des ABC

Merci pour votre attention !

Anaïs Syx
anais.syx@cen-paca.org

www.cen-paca.org